



Profiel

Lid raad van toezicht
(aandachtsgebied Governance)

6 mei 2022

Opdrachtgever Sint Maartenskliniek

Auteur(s) Douwe Wijbenga

Aanvraagnummer A04761

NIETS UIT DIT PROFIEL MAG ZONDER VOORAFGAANDE SCHRIFTELIJKE TOESTEMMING VAN LEEUWENDAAL GEREPRODUCEERD WORDEN.

Inhoud

1.	Inleiding	3
2.	De organisatie	4
2.1	Sint Maartenskliniek	4
2.2	Strategie komende jaren en ambitie 2030	4
2.3	Organisatiestructuur	6
3.	De functie van lid raad van toezicht	7
3.1	De raad van toezicht	7
3.2	Algemeen profiel raad van toezicht	7
3.3	Specifiek profiel lid raad van toezicht: aandachtsgebied Governance	8
4.	Bezoldiging	9
5.	De selectieprocedure	10

1. Inleiding

Dank voor uw interesse in de vacature van lid raad van toezicht bij Sint Maartenskliniek. Met dit functieprofiel willen we u graag inzicht geven in de belangrijkste taken, verantwoordelijkheden en competenties die horen bij de positie. Hopelijk maakt dit profiel u enthousiast om te reageren.

We geven een schets van deze mooie en ambitieuze organisatie en de belangrijkste opgaven en ontwikkelingen. Ook beschrijven we de vacante positie, de gewenste capaciteiten en competenties, kennis en ervaring. We besluiten met een beschrijving van de selectieprocedure.

Voor meer achtergrondinformatie adviseren we u om de website te bezoeken:

<https://www.maartenskliniek.nl/>

Wellicht ten overvloede vermelden we dat waar in dit stuk “hij” staat uiteraard ook “zij” gelezen kan worden.

2. De organisatie

2.1 Sint Maartenskliniek

Als gespecialiseerd ziekenhuis is de Sint Maartenskliniek in Nederland en Europa al sinds 1936 toonaangevend in de behandeling van aandoeningen op het gebied van houding en beweging. Dat is altijd zo geweest en dat blijft ook zo. Doordat het ziekenhuis zich volledig richt op orthopedie, pijnbehandeling, reumatologie en revalidatiegeneeskunde, inclusief de daarbij behorende anesthesiologie, radiologie en farmaceutische zorg, is de ervaring en kennis op deze gebieden groot. Daarin wil zij nummer 1 blijven (of worden) in Nederland. Sint Maartenskliniek staat steeds aan de voorkant van de ontwikkelingen en geeft die ontwikkelingen mede richting. De wijze waarop zij invulling geeft aan haar zorg wordt voortdurend aangepast, ontwikkeld en vernieuwd. De professionals binnen Sint Maartenskliniek weten als geen ander wat het hebben van een beperking in beweging betekent en wat het is als handelingen die voorheen vanzelfsprekend waren, moeilijk of zelfs onmogelijk zijn geworden. Omdat het te veel pijn doet of omdat het simpelweg niet meer gaat. De opgave is al 85 jaar hetzelfde: mensen verder helpen in beweging.

De meeste zorg van Sint Maartenskliniek wordt aangeboden vanuit de locatie Nijmegen. Naast de vestiging in Nijmegen biedt zij haar gespecialiseerde zorg ook aan op andere locaties, waarvan de locaties Woerden (poliklinische vestiging orthopedie en reumatologie) en Boxmeer (Sint Maartenskinderkliniek in samenwerking met Pantein en Radboudumc, orthopedie, reumatologie en revalidatiegeneeskunde) de meest omvangrijke zijn. In 2019 zijn een nieuwe revalidatieomgeving en een nieuw OK-complex gerealiseerd op locatie Nijmegen. In december 2020 verwierf de Sint Maartenskliniek de JCI-accreditatie. Op dit moment optimaliseert zij haar dienstverlening aan de patiënt, onder andere met het implementeren van het programma 'Maartenskliniek as a Service'. Voor komend jaar staat de renovatie van de verpleegafdeling van de orthopedie en het pijnbehandelcentrum op de planning.

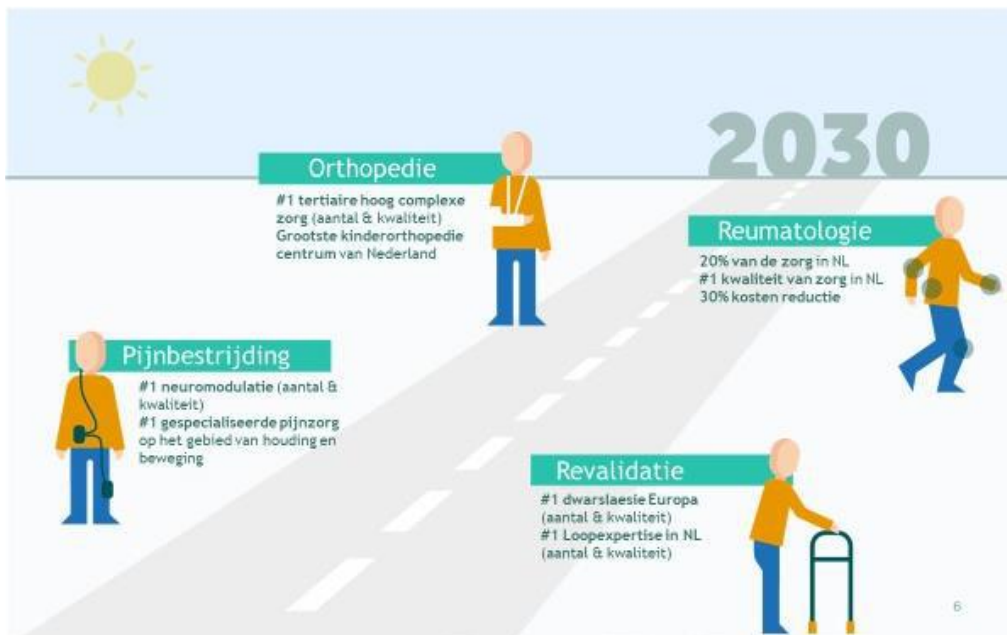
Sint Maartenskliniek behandelt per jaar zo'n 55.000 mensen, afkomstig uit heel Nederland. In de kliniek werken ruim 1400 mensen, waaronder meer dan 120 medisch specialisten en assistent-geneeskundigen in opleiding. De kliniek heeft een eigen afdeling voor wetenschappelijk onderzoek.

Sint Maartenskliniek is een financieel gezonde onderneming en kent een stevig weerstandsvermogen. De totale concernomzet bedraagt ruim € 160 mln. De komende jaren ligt de focus op het realiseren van gezonde kwalitatieve groei en op structurele positieve financiële resultaten, teneinde voldoende middelen vrij te maken om te kunnen blijven investeren in innovaties en nieuwe initiatieven.

2.2 Strategie komende jaren en ambitie 2030

De Sint Maartenskliniek bevindt zich in een onrustig zorglandschap. Ontwikkelingen in de samenleving en in de zorg gaan snel. Sint Maartenskliniek spant zich continue in om passende antwoorden op ontwikkelingen van vandaag én morgen te vinden. De steeds actievare rol van patiënten in hun behandeltraject, de voortzetting van de concentratie en specialisatie van de zorg, de verschuiving van het zorgaanbod in de tweede lijn, dalende volumes, de veranderende rol van zorgverzekeraars en een rem op de groei van ziekenhuizen zijn voorbeelden van deze ontwikkelingen waarop Sint Maartenskliniek moet anticiperen. Er is in 2022 een strategietraject gestart waarbij vanuit alle geledingen binnen de organisatie input wordt gevraagd.

Sint Maartenskliniek heeft haar strategische doelen samengevat in de 'Ambitie 2030'. Deze spreekwoordelijke stip op de horizon is ook voor 2022 het uitgangspunt.

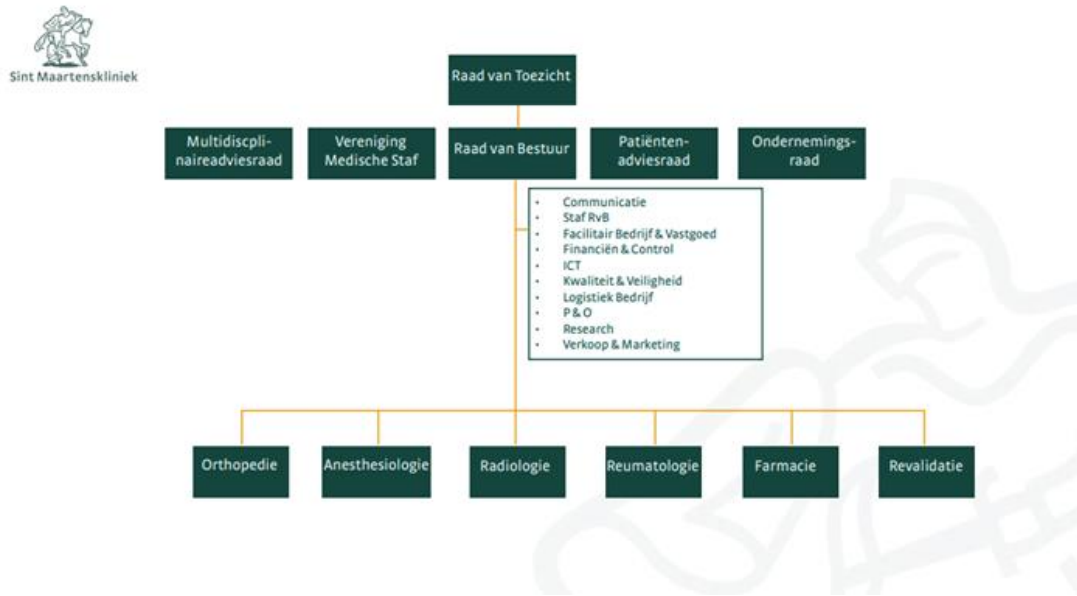


Om dichterbij de Ambitie 2030 te komen, moet Sint Maartenskliniek dichterbij de patiënt zijn: dichterbij meer patiënten, dichterbij patiënten met een complexe zorgvraag, dichterbij patiënten thuis met digitale middelen. Voor de keuzes die Sint Maartenskliniek daarin maakt, zijn de kernwaarden – **mensgericht, excellent, innovatief en ondernemend** – leidend.

2.3 Organisatiestructuur

De Stichting Sint Maartenskliniek heeft een raad van toezicht en een raad van bestuur. De zorgafdelingen worden geleid door een manager zorg & bedrijfsvoering en een medisch manager op basis van dual management. De stafdiensten kennen een eenhoofdige leiding.

Bestuur, toezicht en verantwoording zijn ingericht volgens de principes van de Governancecode Zorg 2022. Deze principes vormen een leidraad voor het handelen van de organisatie.



Voor meer achtergrondinformatie, waaronder het jaarverslag van 2020 en de strategische koers, zie: <https://www.maartenskliniek.nl/over-de-sint-maartenskliniek>

3. De functie van lid raad van toezicht

3.1 De raad van toezicht

De raad van toezicht fungeert als werkgever van de raad van bestuur en functioneert als adviseur en klankbord voor de raad van bestuur. Centraal staat het toezien op het beleid van de raad van bestuur en de wijze waarop het gevoerde beleid ertoe leidt dat de Sint Maartenskliniek haar maatschappelijke doelen verwezenlijkt. De leden van de raad van toezicht opereren als kritische gesprekspartners van de raad van bestuur, adviseren gevraagd en ongevraagd en kunnen elk vanuit eigen expertise kansen en risico's vroegtijdig signaleren en agenderen.

In de uitoefening van zijn taken ziet de raad van toezicht in het bijzonder toe op:

- ▶ Realisatie van de statutaire doelstellingen van de organisatie.
- ▶ Strategie en de risico's verbonden aan de activiteiten van de instelling.
- ▶ Opzet en werking van de interne risicobeheersing- en controlesystemen.
- ▶ Financiële verslaglegging.
- ▶ Kwaliteit en de veiligheid van de zorg.
- ▶ Naleving van wet- en regelgeving.
- ▶ De verhouding met belanghebbenden, zoals cliënten en werknemers.
- ▶ De wijze waarop de instelling invulling geeft aan zijn maatschappelijke verantwoordelijkheid.

3.2 Algemeen profiel raad van toezicht

De raad van toezicht bestaat uit vijf leden met verschillende achtergronden. De leden worden benoemd voor een periode van vier jaar, met de mogelijkheid om deze termijn één keer te verlengen.

Uitgangspunt voor het functioneren van de raad van toezicht is het als raad uitvoeren van de statutaire taken.

De raad van toezicht van de Sint Maartenskliniek bestaat op dit moment uit:

- ▶ Voorzitter: Dhr. dr. R.G.M. Penning de Vries
- ▶ Vicevoorzitter: Mw. mr. M.C. Ritsema van Eck-van Drempt
- ▶ Leden: Mw. drs. G.L. Schneemann, mw. drs. S.M. Mulder en dhr. Ir. A.H. Lieftinck

De raad van toezicht kent drie commissies die de raad adviseren: de auditcommissie financiën, de auditcommissie kwaliteit en veiligheid en de remuneratiecommissie. Ze ondersteunen en verdiepen de toezichthoudende rol van de raad van toezicht voor het specifieke deelterrein.

Kernwaarden

De kernwaarden van de Sint Maartenskliniek - mensgericht, excellent, innovatief en ondernemend – vormen een belangrijk uitgangspunt voor de raad van toezicht; ze worden ook gebruikt als toetsingskader bij voorstellen van de raad van bestuur. De kernwaarden moeten passen bij ieder lid van de raad van toezicht. De competenties van de raad van toezicht zijn ook primair gekoppeld aan deze kernwaarden. Daarnaast hebben alle leden van de raad van toezicht affiniteit met de zorg en stellen ze de patiënt centraal.

Diversiteit

Bij de samenstelling van de raad van toezicht wordt rekening gehouden met een evenwichtige spreiding van deskundigheid en maatschappelijke betrokkenheid van de leden. Ook streeft de Raad bij zijn samenstelling naar diversiteit in leeftijd, geslacht en biculturele achtergrond.

Competenties

De volgende competenties zijn een vereiste voor alle leden:

- ▶ Onafhankelijkheid, geen onverenigbare belangen, posities of relaties.
- ▶ Kennis en ervaring om de zorginstelling en haar succes- en risicoparameters goed te kunnen beoordelen.
- ▶ Voldoende beschikbare tijd voor inzet en commitment.
- ▶ Bereidheid tot verantwoording, compliance met betrekking tot wet- en regelgeving, kennis van governanceregels.
- ▶ Integriteit, sterk normbesef, zorgvuldigheid.
- ▶ Evenwicht tussen governance en guidance, tussen distantie en betrokkenheid.
- ▶ Teamplayer met gevoel voor humor.

Voorts gaat de voorkeur uit naar leden met de volgende aanvullende competenties:

- ▶ Strategisch inzicht, helikopterview, integratief denken.
- ▶ Kritisch-analytisch oordeelsvermogen.
- ▶ Maatschappelijk verantwoordelijkheidsgevoel.
- ▶ Inzicht in het veld van stakeholders (maatschappij/politiek).
- ▶ Reflectie op eigen rol, positie, invloed en gedrag.
- ▶ Proactieve opstelling; informatie zoeken, dóórvragen, netwerken.
- ▶ Bestuurlijke en/of toezichhoudende ervaring.

Van de leden van de raad van toezicht wordt verwacht dat zij zich blijven verdiepen in de ontwikkelingen op het gebied van de gezondheidszorg in het algemeen en de zorgfunctie van de stichting in het bijzonder en dat zij zelf maatschappelijk actief zijn.

3.3 Specifiek profiel lid raad van toezicht: aandachtsgebied Governance

Wegens het naderende einde van de tweede zittingstermijn van mw. mr. M.C. Ritsema van Eck-van Drempt komt de raad van toezicht van de Sint Maartenskliniek graag in contact met een kandidaat voor de positie van lid raad van toezicht, die tevens lid zal zijn van de remuneratiecommissie.

De kandidaat die wij zoeken:

- ▶ Heeft een scherp zicht op de strategische thema's die spelen binnen de zorg (cure) en begrijpt de daarbij horende dilemma's. Is bij voorkeur bekend met de veranderende zorgomgeving en transitie in het zorgstelsel.
- ▶ Heeft bij voorkeur ervaring als toezichthouder en ervaring met en een visie op governance-vraagstukken.
- ▶ Is vanuit ervaring (bijvoorbeeld juridisch, HR of belangenbehartiging) in staat om door een verkennende en analytische attitude, risico's te signaleren en deze te duiden. Heeft het vermogen om de vraag achter de vraag te stellen, is nieuwsgierig en stelt zich 'ontdekkend' op.
- ▶ Is van nature verbindend van aard; heeft oog voor verschillen en weet deze te waarderen en te duiden. Ziet de onderliggende processen en durft deze, indien nodig, te benoemen en 'persoonlijk' te maken.
- ▶ Onderkent het nuanceverschil tussen de rol van toezichthouder en werkgever en de rol van 'guide' en klankbord van de raad van bestuur.
- ▶ Staat open voor medezeggenschap en is in staat om het vertrouwen te krijgen van de medezeggenschapsorganen.

Gezien de huidige samenstelling van de raad van toezicht gaat de voorkeur uit naar een kandidaat die de diversiteit van de raad vergroot, in het bijzonder wat betreft biculturele achtergrond en/of leeftijd.

4. Bezoldiging

De Sint Maartenskliniek is een sterk merk, dynamisch en groots op haar eigen vakgebied. Innovatie speelt hierin een prominente rol. Het hoge ambitieniveau en de grote betrokkenheid van medewerkers kenmerkt deze vooruitstrevende specialistische kliniek.

De bezoldiging van de bestuurders en toezichthouders voldoet aan de Wet normering bezoldiging topfunctionarissen publieke en semipublieke sector (WNT).

5. De selectieprocedure

De selectie kent twee fasen:

1 Voorselectie door Leeuwendaal

De gesprekken door de adviseur van Leeuwendaal met de kandidaten vinden op het kantoor van Leeuwendaal in Den Haag of Utrecht plaats of via Microsoft Teams/Zoom in mei 2022.

Geschikte kandidaten worden vervolgens door middel van cv en brief, en met toelichting van de adviseur, 17 juni 2022 gepresenteerd aan de opdrachtgever. Op basis hiervan wordt bepaald welke kandidaten worden uitgenodigd voor een selectiegesprek bij Sint Maartenskliniek.

2 Selectiegesprekken door Sint Maartenskliniek

Geselecteerde kandidaten worden persoonlijk uitgenodigd voor een gesprek met de selectiecommissie bij de opdrachtgever op 23 juni (tussen 9:00 uur en 12:00 uur). Gesprekken met de verschillende adviesgremia vinden plaats in augustus 2022.

Gestreefd wordt naar een afronding van de procedure vóór 1 september 2022.

Contactgegevens

Voor inhoudelijke vragen over de functie kunt u contact opnemen met Douwe Wijbenga, directeur werving en search en interim management, en voor vragen over de procedure met Soesja Bijtelaar, research consultant. Zij zijn bereikbaar via 088-00 868 00. Uw cv en motivatiebrief kunt u uploaden via: <https://www.leeuwendaal.nl/vacatures/>.

Over de inzet van videobellen

Indien we videobellen inzetten voor gesprekken maken we gebruik van Microsoft Teams of Zoom.

We hanteren hiervoor strikte procedurele afspraken die we helder communiceren met al onze medewerkers. Op de naleving van deze procedures zien wij streng toe.

Wij beschikken voor alle applicaties over betaalde licenties met verfijnde beveiligingsopties. We maken weloverwogen keuzes in de wijze waarop we deze configureren. Voorbeelden hiervan zijn:

- ▶ We gebruiken uitsluitend Europese datacenters.
- ▶ Alle meetings bij Leeuwendaal zijn afgeschermd met een unieke meeting ID en password.
- ▶ We maken gebruik van waiting rooms, waarbij de Leeuwendaal host bepaalt wie wordt toegelaten tot een sessie.
- ▶ Tijdens de verbinding wordt altijd van end-to-end encryptie gebruik gemaakt.