



Profiel

Directeur Beleid & Support

20 mei 2021

Opdrachtgever KION

Auteur(s) Marcel ten Berge
Truus Strijbis

Aanvraagnummer A03945

NIETS UIT DIT PROFIEL MAG ZONDER VOORAFGAANDE SCHRIFTELIJKE TOESTEMMING VAN
LEEUVENDAAL GEREPRODUCEERD WORDEN.

Inhoud

1.	Inleiding	3
2.	De organisatie	4
2.1	Werken bij KION is leuk!	4
2.2	Missie en visie	4
2.3	Branche-, organisatie ontwikkeling en ambitie	5
3.	De functie van directeur Beleid & Support	7
3.1	De opgave	7
3.2	Organogram	8
3.3	Algemene taak- en resultaatgebieden	9
3.4	Profiel	10
4.	Wat biedt KION?	11
5.	De selectieprocedure	12

1. Inleiding

Dank voor uw interesse in de vacature van directeur Beleid & Support bij KION. Met dit functieprofiel willen we u graag inzicht geven in de belangrijkste taken en verantwoordelijkheden die horen bij de positie.

We geven een schets van deze ambitieuze en groeiende organisatie en de belangrijkste opgaven en ontwikkelingen. Ook beschrijven we de vacante positie, de gewenste capaciteiten en competenties, kennis, ervaring en bijbehorende arbeidsvoorwaarden. We besluiten met een beschrijving van de selectieprocedure. Hopelijk maakt dit profiel u enthousiast om te reageren.

Voor meer achtergrondinformatie adviseren we u om de website te bezoeken: www.kion.nl

Wellicht ten overvloede vermelden we dat waar in dit stuk waar “hij” staat uiteraard ook “zij” gelezen kan worden.

2. De organisatie

2.1 Werken bij KION is leuk!

KION is een energieke en betrokken organisatie die kinderopvang biedt in Nijmegen en zeven omliggende gemeenten. KION heeft zich gepositioneerd als regionale marktleider in de kinderopvang. Daarnaast is de organisatie regionaal en landelijk toonaangevend als innovatieve maatschappelijke onderneming. KION verzorgt alle voorkomende vormen van kinderopvang: kinderdagopvang, buitenschoolse opvang, peuteropvang en gastouderopvang.

KION is aanwezig op ruim 100 adressen in 400 groepen, met 180 LRK registraties. KION bedient 7500 ouders en vangt 12.000 kinderen op met 1100 medewerkers, 200 vrijwilligers, en 150 stagiaires. Klanten beoordelen KION met gemiddeld een 8. Voor ruim 75 scholen in Nijmegen en de regio is KION de aangewezen samenwerkingspartner.

De kracht van KION zit in haar mensen en hun talenten. Ze luisteren elke dag naar de ouders en kinderen. Iedere locatie heeft net een ander aanbod, zodat ouders echt iets te kiezen hebben voor hun kinderen. Aan de pedagogische kwaliteit stelt KION overal dezelfde hoge eisen. Bij KION wordt aan kinderen een plek geboden waar zij kunnen groeien en ontwikkelen. Kion heeft de ambitie de beste te zijn in kindontwikkeling en in het ontzorgen van het jonge gezin. Een stevige en mooie opgave in een sector die zich nog aan het emanciperen is en waar sprake is van een complex krachtenveld.

De organisatie is volop in beweging om actief in te spelen op landelijke en regionale ontwikkelingen in de branche alsmede wet- en regelgeving. De omzet maakte in de afgelopen jaren een flinke groei door, van 28,5 miljoen in 2016 tot 45,5 miljoen in 2020. Naar verwachting zet de groei zich de komende jaren voort. Passend bij de groei en gericht op optimale kwaliteit is in 2019 gekozen voor een organisatiemodel uitgaande van een indeling in vier regio's waardoor beter en slagvaardiger ingespeeld wordt op lokale en regionale vragen. De topstructuur is aangepast met een tweehoofdige collegiale Raad van Bestuur en regiodirectie. De inrichting van het servicebureau maakt deel uit van deze ontwikkeling.

De vier regio's worden aangestuurd door drie integraal verantwoordelijke regiodirecteuren. Zij geven ieder leiding aan clustermanagers die samen met hun medewerkers de basis vormen van het primair proces. De Raad van Bestuur vormt samen met de drie regio-directeuren, de directeur Finance, Risk & Control en de directeur Beleid & Support het managementteam.

De betrokkenheid en inbreng van ouders is georganiseerd door middel van oudercommissies op de locaties en een overkoepelende ouderraad.

2.2 Missie en visie

Missie: *“Wij dragen elke dag bij aan het geluk van jonge gezinnen. Wij bieden kinderen een veilige en uitdagende omgeving zodat zij zich optimaal kunnen ontwikkelen en wij ontzorgen ouders bij het runnen van het gezin.”*

Visie: “KION draagt bij aan het geluk van jonge kinderen en de gezinnen waar zij deel van uitmaken. We helpen de burgers van de toekomst hun talenten ontdekken en vaardigheden te ontwikkelen die zij nodig hebben in de 21ste eeuw. Onze medewerkers spelen hierin een cruciale rol, zij zijn de kracht van KION. Door te investeren in hun kennis en kunnen, door doorlopende kwaliteitsverbetering, wetenschappelijk onderzoek en innovatie, zorgen we dat we dé expert zijn en blijven op het gebied van het jonge kind en spelenderwijs leren. Als kindkenner, met onze kennis van het jonge kind en spelenderwijs leren, vervullen wij een belangrijke functie in de ontwikkeling van jonge kinderen, zowel voorafgaand als in aanvulling op het primair onderwijs. Om kinderen hun talenten te leren ontdekken, heeft KION een breed activiteitsaanbod dat aansluit op alle ontwikkelingsgebieden. Wij leren kinderen vaardigheden als het oplossen van problemen, samenwerken, kritisch en creatief denken en communiceren. Dit zien wij als een recht van het kind en opdracht aan ons als kindkenner.”

2.3 Branche-, organisatie ontwikkeling en ambitie

In 2018 heeft KION een strategisch beleidsplan vastgesteld voor 2018 – 2020. Dit beleidsplan is in 2020 herijkt op basis van een verkenning van het krachtenveld waarbinnen KION werkzaam is – overheid, onderwijs, markt – en de dominante ontwikkelingen daarin. Belangrijke ontwikkelingen zijn:

- ▶ *De discussie rondom het kinderopvangstelsel*
Deze discussie betreft voornamelijk het vormgeven aan de vroege talentontwikkeling en inclusiviteit alsmede de deeltijdcultuur. De uitkomst van deze discussies, hoewel nog niet vastgesteld, geeft KION de wind in de rug om te investeren in de pedagogische kwaliteit ten behoeve van de ontwikkeling van het jonge kind (0-6) en in de talentontwikkeling van 6- tot 12-jarigen; te blijven investeren in de samenwerking met het primair onderwijs en te blijven investeren in een efficiënte en beheersbare bedrijfsvoering gezien de mogelijke wijzigingen in de financieringssystematiek.
- ▶ *Sterke diversiteit van de portfolio*
Deze komt voort uit de strategie gericht op het onwikkelen van kinderen en het ontzorgen van ouders. De positiebepaling en focus vraagt continu aandacht.
- ▶ *Ontwikkelingen in de kinderopvangmarkt en tarief*
Het marktaandeel van KION in de regio Nijmegen is 65-70%. Voor schaalvergroting door fusies of overnames is op dit moment geen noodzaak. KION hanteert voor alle locaties één productaanbod, een hoogwaardig kwaliteitsniveau en een vaste prijs. Om voor alle inkomensgroepen bereikbaar te blijven, volgt KION de ontwikkelingen op het gebied van de kinderopvangtoeslag nauwlettend.
- ▶ *Samenwerking met het primair onderwijs*
Het primair onderwijs is een cruciale samenwerkingspartner voor de kinderopvang. KION wil dé partner zijn van het onderwijs en ondersteunt deze strategie met samenwerkingsverbanden, het mede investeren in huisvesting en het voortdurend overleg zoeken met schoolbesturen. Het is belangrijk dat KION blijft investeren in de strategische positie en de meerwaarde van kinderopvang onder de aandacht blijft brengen.
- ▶ *Organisatieontwikkelingen*
In de afgelopen periode heeft KION veel geïnvesteerd in het primaire proces. KION heeft zich ontwikkeld naar een professionele dienstverlener. De groei van de organisatie, de ontwikkeling van de operatie en de wet- en regelgeving vragen aandacht voor de kwaliteitsverbetering van de ondersteuning, zowel beheersmatig als beleidsmatig en zowel ten dienste van de operatie als van de beleidsbepalers van KION.

KION heeft een stevige ambitie en wil de beste zijn in kindontwikkeling en het ontzorgen van het jonge gezin.

De zes bijbehorende hoofddoelen voor 2021 zijn (citaat):

- 1 We stimuleren dat het jonge kind (0-6) jaar zich spelenderwijs breed ontwikkelt.
- 2 We laten oudere kinderen (6-12 jaar) hun talenten ontdekken.
- 3 We ontzorgen ouders bij de combinatie van gezin en werk.
- 4 Vanuit onze expertise werken we samen in kindnetwerken en kennisnetwerken.
- 5 We zetten digitale technologie in voor kinderen, ouders en medewerkers.
- 6 We spelen snel en wendbaar in op veranderingen.

De betrokkenheid van KION bij kindontwikkeling blijkt bijvoorbeeld uit de samenwerking met de HAN en ROC Nijmegen in het innovatienetwerk KEI (KION Early Childhood Innovation Center). Samen met deze partners heeft KION tot doel om kinderen en jongeren op te leiden tot participerende, actieve en kritische burgers in een snel veranderende maatschappij. Daarvoor wordt ingezet op een betere aansluiting tussen onderwijs, regionale arbeidsmarkt en beroepspraktijk in Nijmegen en omgeving met deelprojecten op de gebieden voor- en vroegschoolse opvang, leren op locatie en inzet van ICT in de kinderopvang.

3. De functie van directeur Beleid & Support

3.1 De opgave

Als directeur Beleid & Support kom je te werken in een nieuwe functie bij een maatschappelijke en toonaangevende onderneming die zich de komende jaren stevig zal doorontwikkelen in kwaliteit, professionaliteit en omvang. Je maakt deel uit van een professioneel en jong managementteam dat gezamenlijk de schouders onder de ambities van KION zet. Je bent een ervaren sparringspartner en adviseur op strategisch niveau en draagt actief bij aan het KION van de toekomst. Je hebt een lange termijn visie en kunt beleidsrijk meedenken en sparren met je collegae in het managementteam. Je bent integraal eindverantwoordelijk voor de resultaten en de kwaliteit van de dienstverlening van Beleid & Support (ongeveer 60 professionals) en rapporteert direct aan de Raad van Bestuur.

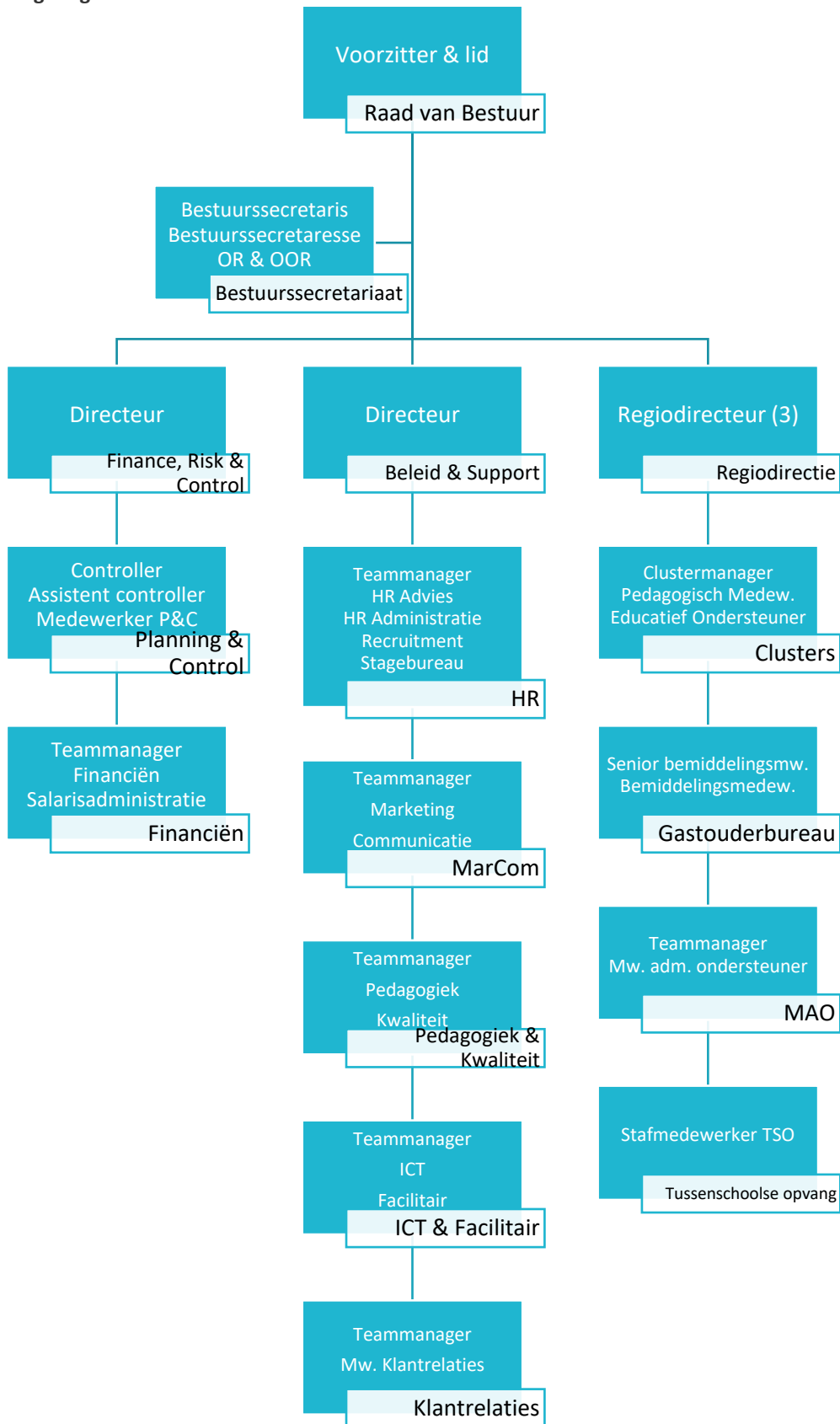
KION is financieel gezond en staat goed gepositioneerd in de markt. De afgelopen jaren heeft KION veel geïnvesteerd in het primair proces. KION heeft zich daarmee ontwikkeld van organisatie met excellente operationele bedrijfsvoering en een beheersmatige aansturingsstructuur naar een professionele dienstverlener. In het primair proces werken de clusters en de daaronder vallende teams inmiddels met steeds meer zelfregie en zelfstandigheid binnen de gestelde strategische kaders. Dat stelt KION in staat om flexibel en adequaat in te kunnen spelen op de dynamiek en diversiteit in de markt en de huidige en toekomstige strategische ontwikkelingen in de kinderopvangbranche.

In het laatste kwartaal 2020 heeft KION besloten om in 2021 óók op het vlak van strategie, beleid en Support de organisatie te versterken. Alle beleids- en bedrijfsondersteunende functies (m.u.v. de financiële disciplines) zijn inmiddels bij elkaar gegroepeerd en vallen als nieuw organisatieonderdeel onder jouw verantwoordelijkheid als directeur Beleid & Support. De administratieve ondersteuning is dicht tegen het primair proces direct onder de regiodirecteuren gepositioneerd (zie organogram in de volgende paragraaf). De vijf teammanagers binnen Beleid & Support zijn belangrijke direct leidinggevend en inhoudelijke ankerpunten die samen bijdragen aan de ontwikkeling en kwaliteit van de dienstverlening in verbinding met het primair proces.

De opgave voor jou als directeur Beleid & Support is om met de Raad van Bestuur, collega directeuren, eigen teammanagers en medewerkers te werken aan verdere groei van Beleid & Support als integrale en pro actieve dienstverlener binnen KION. Je bent innovatief en ontwikkelingsgericht ingesteld. Als directeur Beleid & Support geef je duidelijke kaders, realiseer je de middelen en beleg je verantwoordelijkheden in de teams. Je bent zichtbaar in de organisatie, weet de verbinding tussen professionele teams, medewerkers en het primair proces goed te organiseren en stuurt op de gewenste ontwikkeling van meer integrale dienstverlening. Je faciliteert, ondersteunt en biedt ruimte aan teams en individuele medewerkers om te leren, zich professioneel te ontwikkelen en spreekt aan op resultaat.

Daarbij heb je een goed oog en oor voor de wensen en verwachtingen die er leven op zowel strategisch als tactisch niveau binnen KION en de externe ontwikkelingen in de markt. Je ziet onderwerpen in onderlinge samenhang, maakt daarin heldere keuzes, prioriteert, bent koersvast en maakt gebruik van de expertise, kennis en kunde van de teams, management en professionals binnen Beleid & Support. Zij worden door jou uitgedaagd om elkaar op te zoeken, nieuwe wegen in te slaan en met elkaar het beste resultaat ten gunste van het primair proces te behalen. Belangrijke thema's en innovaties worden naar de toekomst meer programmatisch en integraal opgepakt en leiden tot resultaten en meerwaarde voor de klanten van KION.

3.2 Organogram



3.3 Algemene taak- en resultaatgebieden

Strategisch beleid initiëren, ontwikkelen en realiseren

- ▶ Volgt ontwikkelingen in de markt, in de vakgebieden en maatschappelijke ontwikkelingen. Analyseert deze ontwikkelingen op gevolgen, kansen en risico's voor de organisatie en vertaalt de ontwikkelingen in mogelijkheden voor nieuwe dienstverlening en organisatiebeleid.
- ▶ Signaleert interne ontwikkelingen, inclusief wensen en behoeften binnen het primaire proces van de organisatie.
- ▶ Ontwikkelt en vertaalt naar aanleiding van deze interne en externe ontwikkelingen het beleid van de afdeling Beleid & Support en stelt bij. Levert hiermee tevens een bijdrage aan de ontwikkeling van het algemene strategische beleid van de organisatie.
- ▶ Vertaalt strategische beleidsplannen van de organisatie naar concrete (jaar)doelstellingen voor Beleid & Support en draagt zorg voor de realisatie daarvan.
- ▶ Stelt (beleids-)plannen en -rapportages op.
- ▶ Zorgt voor besluitvorming naar aanleiding van de beleidsvoorstellen, organiseert en faciliteert de implementatie van vastgesteld beleid en ziet toe op de kwaliteit van uitvoering en borging, en evalueert de resultaten.
Resultaat: Integraal beleid ontwikkeld en gerealiseerd, zodanig dat randvoorwaarden zijn gecreëerd en de doelstellingen van de organisatie behaald kunnen worden.

Processen (interne) organisatie faciliteren

- ▶ Schept randvoorwaarden voor de werkvloer.
- ▶ Stemt af met en rapporteert periodiek aan het managementteam en de Raad van Bestuur over de voortgang van de realisatie van de doelstellingen.
- ▶ Neemt deel aan of zit voor bij gebruikelijk overleg en samenwerkingsvormen en draagt zorg voor een optimale informatievoorziening.
- ▶ Behartigt de belangen van de organisatie.
Resultaat: Processen interne organisatie gefaciliteerd, zodanig dat belanghebbenden correct en tijdig geïnformeerd zijn en benodigde middelen en voorzieningen aanwezig en in goede staat zijn.

Leiding geven

- ▶ Geeft directe leiding aan de leidinggevenden binnen Beleid & Support door met hen te behalen resultaten af te spreken, deze vast te leggen en hen te begeleiden, instrueren en te coachen waar nodig, en fungeert als klankbord voor de teams.
- ▶ Is eindverantwoordelijk voor een juiste kwantitatieve en kwalitatieve bezetting binnen de betreffende verantwoordelijkheidsgebieden, opdat de teams de juiste inhoudelijke expertise kunnen voeren.
- ▶ Borgt de samenhang en samenwerking tussen de verschillende beleidsterreinen binnen Beleid & Support.
- ▶ Benut de personele instrumenten.
- ▶ Draagt mede zorg voor een goed werkklimaat.
Resultaat: Leiding geven aan medewerkers zodanig dat zij in staat zijn hun doelstellingen ten aanzien van hun werkzaamheden te realiseren.

Financiële doelstellingen behalen

- ▶ Draagt bij aan het vaststellen van de begroting en het budget van de diverse afdelingen en stuurt waar nodig bij.
- ▶ Bewaakt het budget en onderneemt actie bij dreigende tekorten.
Resultaat: Financiële doelstellingen behaald, binnen de kaders die zijn gesteld.

Onderhouden van contacten

- ▶ Onderhoudt interne en externe werkcontacten en volgt afspraken op tussen de organisatie en betrokken instanties, voor zover het tot zijn verantwoordelijkheden (of beleidsterreinen) behoort. Resultaat: Voor de functie relevante interne en externe contacten zijn onderhouden.

3.4 Profiel

Wij zoeken een ervaren directeur of manager die gewend is een enigszins vergelijkbaar breed werkveld zoals van Beleid & Support aan te sturen. Een stevige adviseur en sparringpartner voor de Raad van Bestuur en collega directeuren. Een generalist met een strategisch en sterk veranderkundig, ontwikkelingsgericht profiel. De juiste kandidaat heeft affiniteit met de kinderopvangbranche en draagt actief bij aan de ambities van deze maatschappelijk ondernemende organisatie.

De nieuwe directeur Beleid & Support heeft een duidelijke visie op integrale dienstverlening en de ontwikkelingen in de markt. Organiseert en faciliteert de ontwikkeling van Beleid & Support. Beschikt over overtuigingskracht en haalt energie uit innovatie, professionalisering, organisatie- en mensontwikkeling. Is daarin zowel zakelijk, resultaat als mensgericht ingesteld en weet mensen en disciplines echt te verbinden. Inspirerend leider die mensen en teams uitdaagt hun rol/positie te pakken, integraal denkend en thuis in de volle breedte van het vakgebied. Staat open voor de inbreng en zienswijze van anderen. Kan op strategisch en tactisch niveau acteren en beschikt over de mentaliteit om gezamenlijke ambities tot concrete resultaten te brengen. Beschikt over een goed gevoel voor verhoudingen en brengt de nodige energie en drive met zich mee.

Verder voldoet de directeur Beleid & Support aan de volgende belangrijke profieleisen:

- ▶ Academisch werk- en denkniveau, aangevuld met meerjarige ervaring als eindverantwoordelijk manager of directeur op het brede terrein van Beleid & Support binnen het publiek domein (zorg, onderwijs, overheid) of het bedrijfsleven.
- ▶ Ruime ervaring met de aansturing van veranderprocessen in organisaties en de realisatie van integrale dienstverlening.
- ▶ Gewend te werken in een complexe en veranderende omgeving met professionals.
- ▶ Echte (integrale) allrounder met een duidelijke drive voor innovatie van dienstverlening en bijbehorende ontwikkeling van organisatie, team en medewerkers.
- ▶ Heldere, innovatieve visie op hoe Beleid & Support waarde toe kan voegen aan de ontwikkeling van KION als maatschappelijke dienstverlener.
- ▶ Een intrinsieke motivatie om te werken in de kinderopvangbranche.

Competenties

- ▶ Visie
- ▶ Leiderschap
- ▶ Verbindend
- ▶ Organisatiesensitiviteit
- ▶ Resultaatgerichtheid
- ▶ Innovatief, ontwikkelingsgericht
- ▶ Klant- en kwaliteitsgerichtheid

4. Wat biedt KION?

KION biedt je een uitdagende, stevige eindverantwoordelijke management-/directiepositie waarmee je echt bijdraagt aan de toekomstige (door)ontwikkeling en positionering van deze toonaangevende kinderopvangorganisatie.

Een maximaal bruto maandsalaris van € 6.128,-- conform de Cao Kinderopvang schaal 13 bij een dienstverband van 36 uur per week (fulltime).

KION hanteert een jaarcontract wat bij gebleken geschiktheid wordt omgezet in een contract voor onbepaalde tijd.

KION kent een uitgebreid pakket aan secundaire arbeidsvoorwaarden, waaronder een reiskostenregeling, fietsplan en een gunstige pensioenregeling;

Standplaats Nijmegen.

5. De selectieprocedure

De reactietermijn loopt tot 14 juni 2021.

De selectie kent de volgende fasen:

1 Voorselectie door Leeuwendaal

Uitgebreid gesprekken door de adviseur van Leeuwendaal met kandidaten online of op kantoor van Leeuwendaal in Den Haag of Utrecht vinden plaats in de weken van 14 en 21 juni 2021.

Geschikte kandidaten worden vervolgens door middel van cv, brief en met toelichting van de adviseur eind week 21 juni 2021 gepresenteerd aan de opdrachtgever. Op basis hiervan wordt bepaald welke kandidaten worden uitgenodigd voor een selectiegesprek bij KION.

2 Selectiegesprekken bij KION

Geselecteerde kandidaten worden persoonlijk uitgenodigd voor een zoomsessies dan wel persoonlijk gesprek met de selectiecommissie bij de opdrachtgever in de week van 28 juni 2021.

De tweede gespreksronde is met de adviescommissie die tevens in de week van 28 juni 2021 zal plaats vinden. De adviescommissie brengt advies uit aan de selectiecommissie.

De kandidaten die doorgaan na de tweede gespreksronde, vullen in de week van 5 juli 2021 online de CliftonStrengths (CSF) vragenlijst¹ in en hebben een online gesprek met een gecertificeerd coach van Leeuwendaal. Kandidaten reflecteren op de uitkomsten en deze reflectie wordt via de adviseur van Leeuwendaal aan de selectiecommissie toegestuurd. Dit geeft stof voor het gesprek met de selectiecommissie dat volgt. De selectiecommissie spreekt de uit de tweede ronde geselecteerde kandidaten in de week van 12 juli 2021 en maakt de keus qua eindkandidaat. In deze fase voert een onafhankelijk bureau (de Validata Group) een integriteitstoets uit en wint Leeuwendaal referenties in. Het arbeidsvoorwaardengesprek vindt plaats in de week van 19 juli 2021. Gestreefd wordt naar een afronding van de procedure vóór eind juli.

Contactgegevens

Voor inhoudelijke vragen over de functie kunt u contact opnemen met Marcel ten Berge, adviseur werving en search en voor vragen over de procedure met Sasja Bosch, research consultant. Zij zijn bereikbaar via 088-00 868 00. Uw cv en motivatiebrief kunt u uploaden via:

<https://www.leeuwendaal.nl/vacatures/>.

¹ In W&S procedures ondersteunen we de besluitvorming met een moment van reflectie voor de kandidaten waarin deze zicht krijgt op zijn talenten en bijvoorbeeld kan nadenken over de vraag wat wil ik en wat heb ik nodig om opgaven succesvol te realiseren. Om dit proces van reflectie te faciliteren, bieden wij kandidaten in de laatste fase van de procedure de gelegenheid tot de CSF waarbij jouw drijfveren, talenten en waarden worden besproken. De CSF en het coachgesprek zijn op vrijwillige basis. De vragenlijst is geen selectiemiddel en er worden geen kwalificerende conclusies aan verbonden.

Over het gebruik van Zoom

Thuiswerken en videovergaderen zijn al jaren ingeburgerd bij Leeuwendaal. We hebben in het verleden veel geïnvesteerd in onze technische infrastructuur die het samenwerken op afstand soepel en veilig faciliteert. De intakegesprekken met klanten, voorselectiegesprekken met kandidaten en vervolgens ook de selectiegesprekken met de commissie worden vanuit Leeuwendaal via Zoom gepland en georganiseerd. De ervaring tot nu toe leert ons dat zowel kandidaten als opdrachtgevers deze manier als positief ervaren. Meer informatie over het gebruik van Zoom en omgaan met privacy gevoelige informatie is te lezen op onze site: <https://www.leeuwendaal.nl/zo-werkt-leeuwendaal-veilig-met-zoom/>.