



Profiel

Bestuurder

5 maart 2021



Opdrachtgever Streekziekenhuis Koningin Beatrix

Auteur(s) Manon Min
Douwe Wijbenga

Aanvraagnummer A03766

NIETS UIT DIT PROFIEL MAG ZONDER VOORAFGAANDE SCHRIFTELIJKE TOESTEMMING VAN LEEUWENDAAL GEREPRODUCEERD WORDEN.

Inhoud

1.	Inleiding	3
2.	De organisatie	4
2.1	Streekziekenhuis Koningin Beatrix	4
2.2	Defusie Santiz	4
2.3	Toekomstplan Streekziekenhuis Koningin Beatrix	4
2.4	Organisatiecontext en cultuur	5
3.	De functie van bestuurder	7
3.1	De opgave	7
3.2	Resultaatgebieden	7
3.3	Functie-eisen	7
3.4	Kerncompetenties en hiermee samenhangende persoonskenmerken	8
4.	Wat biedt Streekziekenhuis Koningin Beatrix?	9
5.	De selectieprocedure (NTB)	10

1. Inleiding

Dank voor uw interesse in de positie van bestuurder bij Streekziekenhuis Koningin Beatrix. Met dit functieprofiel willen we u graag inzicht geven in de belangrijkste taken, verantwoordelijkheden en competenties die horen bij deze uitdagende positie. Hopelijk maakt dit profiel u enthousiast om te reageren.

We geven een schets van deze mooie en ambitieuze organisatie en de belangrijkste opgaven en ontwikkelingen. Ook beschrijven we de vacante positie, de gewenste capaciteiten en competenties, kennis, ervaring en bijbehorende arbeidsvoorwaarden. We besluiten met een beschrijving van de selectieprocedure.

Voor meer achtergrondinformatie adviseren we u om de website te bezoeken:

<https://www.skbwinterswijk.nl/>

Wellicht ten overvloede vermelden we dat waar in dit stuk “hij” staat uiteraard ook “zij” gelezen kan worden.

2. De organisatie

2.1 Streekziekenhuis Koningin Beatrix

Het Streekziekenhuis Koningin Beatrix (SKB) in Winterswijk is een belangrijk ziekenhuis voor de regio Oost-Achterhoek. Het ziekenhuis biedt voor de inwoners van de Oost-Achterhoek een basispakket medisch-specialistische zorg. Dit pakket is een volwaardig zorgaanbod zo dichtbij mogelijk bij de patiënt/klant. Er is een goede samenwerking met huisartsen en wanneer kwaliteitseisen daar om vragen, wordt er samengewerkt met andere ziekenhuizen. Medewerkers van het SKB zijn goed opgeleid, professioneel en ondernemend. Zij leveren kwalitatief goede zorg in een veilige, persoonlijke, kleinschalige en gastvrije omgeving. Daarnaast is de menselijke maat kenmerkend voor het SKB. Patiënten kennen hun hoofdbehandelaar persoonlijk waarbij de zorgvraag van de patiënt het uitgangspunt voor de zorgprofessionals is. De patiënt heeft hierbij steeds meer de eigen regie.

Het SKB neemt naast de verantwoordelijkheid voor de patiënt ook maatschappelijke verantwoordelijkheid voor de regio door bij te dragen aan het (zorg)voorzieningsniveau en het bieden van werkgelegenheid, opleidingsplaatsen/stages en goed werkgeverschap. Een kleine 1.100 medewerkers zijn in het ziekenhuis werkzaam en daarmee is het SKB een belangrijke en grote werkgever in Winterswijk (en de regio). Het SKB is een modern algemeen ziekenhuis met 24 specialismen, 214 bedden en een buitenpolikliniek in Eibergen. In het verzorgingsgebied van het ziekenhuis wonen ongeveer 150.000 mensen.

2.2 Defusie Santiz

Het SKB was sinds 2017 bestuurlijk verbonden met het Slingeland Ziekenhuis onder de naam Santiz. Per 1 januari 2021 zijn de ziekenhuizen formeel gedefuseerd en is het SKB als zelfstandig ziekenhuis verder gegaan. Er is een geheel nieuwe raad van toezicht benoemd en Marja Weijers is per oktober 2020 benoemd tot interim bestuurder van het SKB. Er wordt hard gewerkt aan een toekomstplan waarbij alle geleidingen binnen het ziekenhuis betrokken zijn.

2.3 Toekomstplan Streekziekenhuis Koningin Beatrix

Voor het toekomstplan heeft het SKB een projectgroep geformeerd bestaande uit een dwarsdoorsnede van de organisatie. Vooralsnog zijn er zes belangrijke thema's benoemd waar het SKB zich in de toekomst op wil richten. Deze thema's zijn nog in ontwikkeling. Het is de bedoeling dat eind maart 2021 het toekomstplan van het SKB gepresenteerd wordt. De volgende zes thema's worden opgepakt en uitgewerkt:

- 1 **Gepaste zorg:** Uitgangspunt is dat de bewoners uit de Achterhoek geholpen worden zelf meer regie te nemen over hun gezondheid en aandoening. Dat kan door mensen zelfredzamer te maken en meer te kijken naar hen als mens, wat het leven voor hen betekenisvol maakt en wat daarvoor nodig is.
- 2 **Netwerkgeneeskunde:** Netwerkgeneeskunde betekent dat de zorg in de toekomst zo dicht mogelijk bij de patiënt wordt aangeboden. De patiënt en de kwaliteit van leven met een aandoening staan daarbij centraal. Een patiënt bepaalt steeds meer zelf welke zorgverlener hij of zij wanneer nodig heeft. Er ontstaat daardoor een netwerk van zorgprofessionals rondom een patiënt. Dit is een andere invalshoek dan bij ketenzorg. Bij ketenzorg staat de aandoening meer centraal en de volgorde waarin een patiënt behandeld wordt. Door technieken als diagnostiek op afstand en telemonitoring krijgen patiënten meer regie en zijn zij minder afhankelijk. Dit heeft een positieve invloed op de kwaliteit van leven.

- 3 **eHealth:** Er zijn ontzettend veel nieuwe toepassingen op gebied van eHealth. Hierdoor wordt het bijvoorbeeld makkelijker patiënten op afstand te volgen, hun gezondheid in de gaten te houden en vanaf afstand zorg te verlenen. Zulke technieken kunnen de druk op het ziekenhuis verminderen en de kwaliteit van zorg verbeteren.
- 4 **Arbeidsmarkt:** Zoals in de gehele zorg is het vinden maar zeker ook het behoud van goed gekwalificeerde en gemotiveerde medewerkers een belangrijke uitdaging. Het SKB wil zich verder manifesteren door haar medewerkers voldoende uitdagingen te bieden, een veilige werkomgeving te creëren en medewerkers de ruimte te geven.
- 5 **Robuust ziekenhuis:** Als zelfstandig streekziekenhuis zijn er veel kansen, maar natuurlijk ook uitdagingen. Financieel gezond blijven is een belangrijk uitgangspunt. Een belangrijke uitdaging ligt in het in de lucht houden van alle onderdelen die passen bij een algemeen (streek)ziekenhuis.
- 6 **Profilering:** Hoe wil het SKB bekend staan in de regio, wat is de missie en visie, hoe presenteert het SKB zich 'in de markt'? Allemaal vragen die uitgewerkt dienen te worden. Vanuit de huidige kracht wil het SKB verder bouwen aan de toekomst.

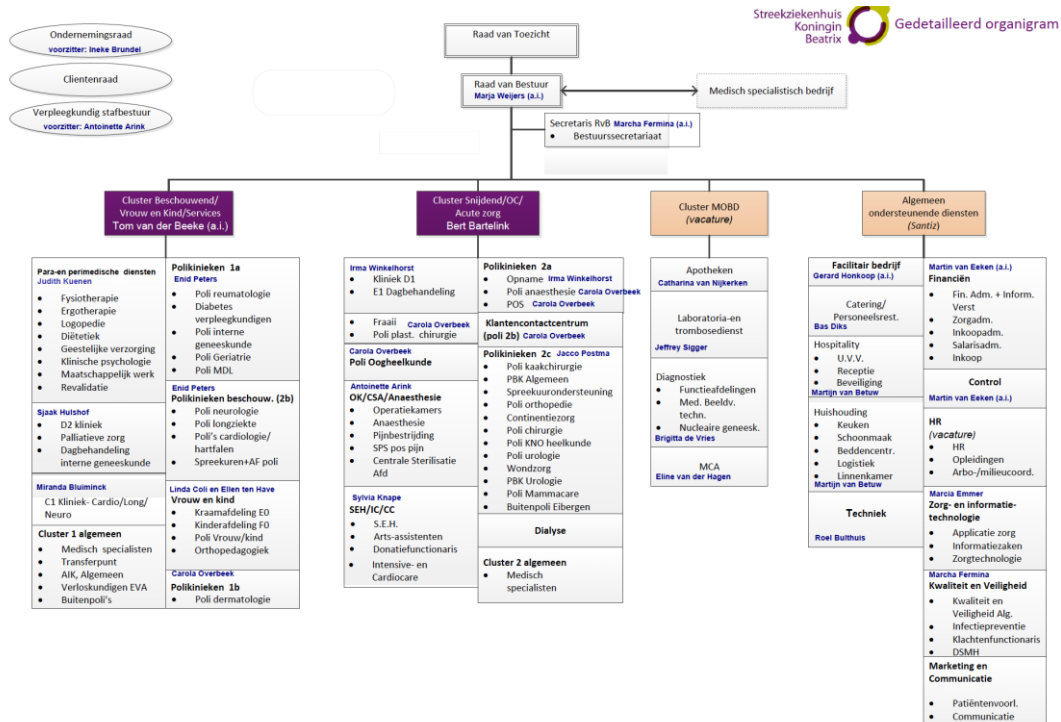
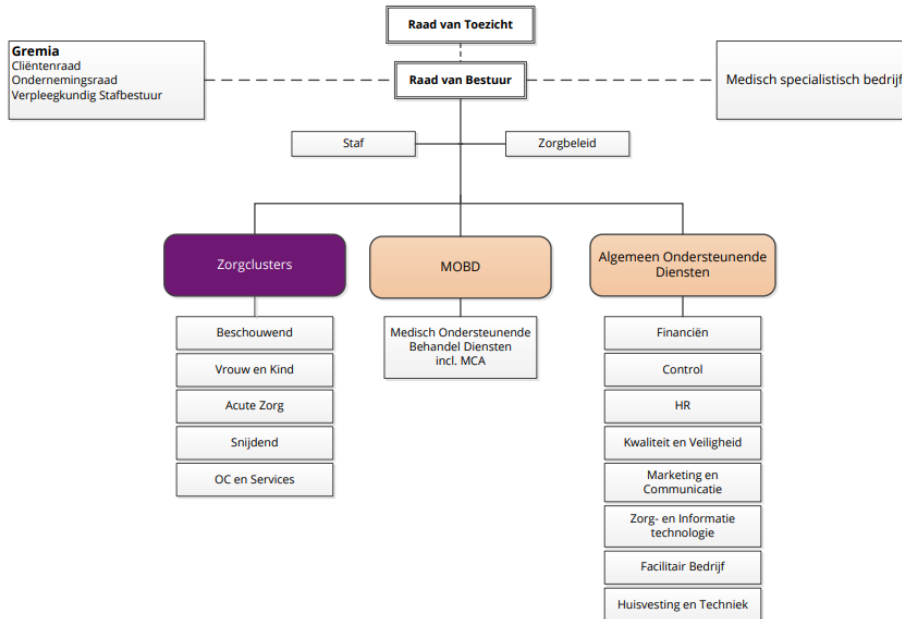
2.4 Organisatiecontext en cultuur

Het SKB wordt bestuurd door een één-hoofdige raad van bestuur. Samen met de medische staf i.o. wordt het beleid van het ziekenhuis vormgegeven. Daarnaast is er een verpleegkundige raad (VR). Dit is een adviesorgaan dat vanuit een beroepsinhoud en verpleegkundige optiek een bijdrage levert aan de voortdurende verbetering van de kwaliteit van zorg aan de patiënt. De CR – nieuw gestart per 1 januari jongstleden – en de OR nemen een proactieve, positief kritische houding in en zien er naar uit om het SKB verder vorm te geven.

De geheel nieuwe raad van toezicht, bestaande op dit moment uit vier leden, houdt integraal toezicht op het beleid van de raad van bestuur en op de algemene gang van zaken in het ziekenhuis. Binnenkort wordt er nog een vijfde lid benoemd waarmee de raad van toezicht compleet is. Zoals eerder gemeld is Marja Weijers op dit moment voorzitter raad van bestuur a.i.

De cultuur van de organisatie is te omschrijven als laagdrempelig en familiair. Het SKB heeft (zeer) goede scores als het gaat om klanttevredenheid. De patienten/klanten waarderen de gastvrijheid, de korte lijnen en de persoonlijke aandacht.

Hieronder vindt u het organogram van Streekziekenhuis Koningin Beatrix.



3. De functie van bestuurder

3.1 De opgave

De raad van toezicht staat samen met de organisatie voor een belangrijke keuze. De ontvlechting van Santiz heeft na een intensieve fusieperiode, een behoorlijke impact gehad op het ziekenhuis. Daarnaast is er op bestuurlijk niveau de nodige hectiek en verandering geweest. Per 1 januari jongstleden is een geheel nieuwe raad van toezicht gestart, een nieuw medisch stafbestuur i.o. geformeerd en een geheel nieuwe CR. Zoals eerder vermeld, wordt er gezamenlijk gewerkt aan een nieuw toekomstplan. Het SKB zal naar de toekomst toe nog meer de samenwerking gaan zoeken binnen de regio. Een goede en intensieve samenwerking met (ouderen)zorgorganisaties en de eerstelijns is van groot belang om de regio goed te kunnen bedienen. Belangrijke uitdagingen voor het SKB liggen – naast de samenwerking in de regio – onder andere in de doorontwikkeling van eHealth en de ‘vergrijzende’ arbeidsmarkt.

Van de bestuurder wordt verwacht dat hij/zij in goede afstemming met de geledingen de lijnen uitzet en het SKB ‘hernieuwd’ positioneert. De bestuurder neemt een actieve positie in binnen de regio en in de verschillende regionale overlegstructuren. Denk hierbij bijvoorbeeld aan de Achterhoekboard die is opgezet om de zorg in de achterhoek te onderzoeken. Zowel extern als intern is de bestuurder het boegbeeld van het SKB. Het is belangrijk dat de bestuurder zich de regio snel eigen maakt en dat er persoonlijke (regionale) netwerken ontstaan.

3.2 Resultaatgebieden

- ▶ Vanuit eigen kennis en ervaring een bijdrage leveren aan de verdere visieontwikkeling en de implementatie van de strategische koers van het SKB.
- ▶ Verder vormgeven aan de ontwikkeling van het SKB naar een modern, toekomstbestendig en financieel gezond algemeen basisziekenhuis.
- ▶ Fungere als leider, aanspreekpunt en sparringpartner voor de managers en scheppen van een inspirerend klimaat op grond waarvan zij zich verder kunnen ontwikkelen en zelfverantwoordelijkheid wordt gestimuleerd.
- ▶ Vanuit financieel-bestuurlijk perspectief coördineren en sturen van contractonderhandelingen met zorgverzekeraars.
- ▶ Verantwoordelijk voor een adequaat risicomangementsysteem, dat integraal onderdeel uitmaakt van de P&C-cyclus.
- ▶ Constructief samenwerken met de raad van toezicht en zorgdragen voor tijdige en adequate informatievoorziening zodat de raad zijn taken en functies goed kan vervullen.

3.3 Functie-eisen

Als bestuurder neemt u onderstaande belangrijke ervaring en vaardigheden mee:

- ▶ Een brede algemene bedrijfsmatige zorgachtergrond op academisch werk -en denkniveau.
- ▶ Ruime bestuurlijke/strategische lijnervaring; bij voorkeur ervaring met het samenwerken met een medisch stafbestuur.
- ▶ Duidelijke visie op/beeld bij de huidige ontwikkelingen binnen de zorg. Durft het ziekenhuis te positioneren (zowel extern als intern) en zoekt de samenwerking vanuit de keten.
- ▶ Aantoonbare ervaring met en bevoegdheid voor implementatie van innovaties en digitalisering van (zorg)processen. Geloof in de kracht en toepasbaarheid van eHealth.
- ▶ Stevige netwerker en sterk in het onderhouden van relevante contacten zoals zorgpartners in de regio, zorgverzekeraars, banken, B&W, etc.
- ▶ Intrinsieke overtuiging dat de samenwerking met de medezeggenschapsorganen OR, CR en VR belangrijk is en handelt daar ook naar.

3.4 Kerncompetenties en hiermee samenhangende persoonskenmerken

- ▶ Strategisch sterk, deskundig, vertaalt woorden in daden, besluitvaardig, implementatiekracht.
- ▶ Verbinder en relatiebouwer, zowel in- als extern. Samenwerkingsgericht, netwerker en communicatief vaardig.
- ▶ Resultaatgericht, planmatig, gestructureerd en procesmatig sterk.
- ▶ Innovatief, ondernemend.
- ▶ Betrouwbaar en transparant.
- ▶ Inspirerende coach voor de managers, stimuleert, geeft vertrouwen en ruimte.
- ▶ Ruime mate van politieke sensitiviteit.
- ▶ Consequent en stevig in handelen, evenwichtig, zelfkritisch vermogen.
- ▶ Soepel in de omgang, relativierungsvermogen.

4. Wat biedt Streekziekenhuis Koningin Beatrix?

Het SKB is een ziekenhuis met een sterke regionale focus. Een organisatie die volop bouwt aan een krachtig en betrouwbaar gezondheidsnetwerk dat waarde toevoegt aan het dagelijks leven van mensen in de Oost-Achterhoek.

De arbeidsvoorwaarden zijn in overeenstemming met de zwaarte van de functie en gebaseerd op de Beloningscode Bestuurders in de Zorg en de vigerende Wetgeving inzake Normering Topinkomens (WNT-2).

5. De selectieprocedure (NTB)

De selectie kent twee fasen:

1 Voorselectie door Leeuwendaal

De vacature wordt 6 maart 2021 geplaatst in de NRC, de Volkskrant en de Tubantia. Daarnaast ook online op SKIPR en NRC Carrière. De responseperiode is t/m 21 maart 2021.

In de periode van 22 maart t/m 2 april 2021 zijn er uitgebreide gesprekken door de adviseur van Leeuwendaal.

Geschikte kandidaten worden vervolgens door middel van cv en brief, en met toelichting van de adviseur, (in de week van 5 t/m 8 april 2021) gepresenteerd aan het SKB. Op basis hiervan wordt bepaald welke kandidaten worden uitgenodigd voor een selectiegesprek bij het SKB.

2 Selectiegesprekken door het SKB

Geselecteerde kandidaten worden persoonlijk uitgenodigd voor een gesprek met de RvT, locatie n.t.b. De benoembare kandidaten hebben een gesprek met drie adviescommissies bestaande uit afvaardiging CR, OR en VR, een commissie bestaande uit afvaardiging MT en tenslotte een commissie bestaande uit een afvaardiging stafbestuur i.o., locatie n.t.b. Na deze gesprekken vindt er een verdiepend gesprek plaats met de remuneratiecommissie van de RvT, locatie n.t.b.

Tenslotte is er een tweede, afsluitend gesprek met de gehele RvT op een nader te bepalen datum waarna de definitieve keuze wordt gemaakt.

Vervolgens voert een onafhankelijk bureau (de Validata Group) een integriteitstoets uit en wint Leeuwendaal referenties in. Als laatste vindt op een nader te bepalen datum het arbeidsvoorwaardengesprek plaats.

Gestreefd wordt naar een afronding van de procedure vóór 1 mei 2021.

Contactgegevens

Voor inhoudelijke vragen over de functie kunt u contact opnemen met Manon Min, senior adviseur of Douwe Wijbenga, directeur werving en search, en voor vragen over de procedure met Soesja Bijtelaar. Zij zijn bereikbaar via 088-00 868 00. Uw cv en motivatiebrief kunt u uploaden via:

<https://www.leeuwendaal.nl/vacatures/>.

Over het gebruik van Zoom

Thuiswerken en videovergaderen zijn al jaren ingeburgerd bij Leeuwendaal. We hebben in het verleden veel geïnvesteerd in onze technische infrastructuur die het samenwerken op afstand soepel en veilig faciliteert. De intakegesprekken met klanten en de voorselectiegesprekken met worden vanuit Leeuwendaal via Zoom gepland en georganiseerd. De ervaring tot nu toe leert ons dat zowel kandidaten als opdrachtgevers deze manier als positief ervaren. Meer informatie over het gebruik van Zoom en omgaan met privacy gevoelige informatie is te lezen op onze site: <https://www.leeuwendaal.nl/zo-werkt-leeuwendaal-veilig-met-zoom/>.