



Wervingsprofiel

Lid raad van toezicht

Met de portefeuille financiën

29 mei 2026

Opdrachtgever Christelijke Hogeschool Ede

Adviseur Raoul Schildmeijer

Aanvraagnummer A07920



Inhoud

1.	Inleiding	3
2.	De organisatie	3
2.1	Christelijke Hogeschool Ede	3
2.2	Strategie	3
2.3	Organisatiecontext	4
3.	De functie van lid raad van toezicht	5
3.1	Opgave	5
3.2	Profiel	5
3.3	Raad van toezicht	6
4.	Wat biedt CHE?	6
5.	De selectieprocedure	7

NIETS UIT DIT PROFIEL MAG ZONDER VOORAFGAANDE SCHRIFTELIJKE TOESTEMMING VAN LEEUWENDAAL
GEREPRODUCEERD WORDEN.

1. Inleiding

Dank voor uw interesse in de vacature van lid raad van toezicht bij Christelijke Hogeschool Ede. Met dit wervingsprofiel willen we u graag inzicht geven in de belangrijkste taken, verantwoordelijkheden en competenties die horen bij de positie. Hopelijk maakt dit profiel u enthousiast om te reageren.

We geven een schets van deze mooie en ambitieuze organisatie en de belangrijkste opgaven en ontwikkelingen. Ook beschrijven we de vacante positie, de gewenste capaciteiten en competenties, kennis en ervaring. We besluiten met een beschrijving van de selectieprocedure.

Voor meer achtergrondinformatie adviseren we u om de website te bezoeken: [CHE](#)

2. De organisatie

2.1 Christelijke Hogeschool Ede

De Christelijke Hogeschool Ede (CHE) is een betrokken en ondernemende christelijke hogeschool met een duidelijke identiteit, geworteld in de protestants-christelijke traditie. Tegelijkertijd staat de CHE open voor iedereen: of je nu christelijk, anders gelovig of niet gelovig bent, iedere student is welkom. Het christelijk geloof komt niet alleen tot uiting in het onderwijs, maar ook in de manier waarop studenten en medewerkers met elkaar omgaan en samenwerken.

De visie op onderwijs van de CHE is dat studeren meer is dan alleen het leren van een vak. De hogeschool ziet zichzelf als een gemeenschap waarin studenten samen leren, groeien en zich ontwikkelen. Daarbij is er aandacht voor de maatschappelijke rol en verantwoordelijkheid die studenten later in hun werk zullen dragen. De CHE wil studenten opleiden tot mensen die stevig in hun schoenen staan, er zijn voor anderen en groepen kunnen verbinden. Ook onderzoek en kennisontwikkeling staan mede in dienst van de samenleving. Daarbij is er aandacht voor professioneel handelen met oog voor de wereld en de wens om die te verbeteren, waarbij hoop en perspectief een belangrijke rol spelen.

Kenmerkend voor de cultuur van de CHE is de horizontale sfeer, waarin het principe “eerst de mens, dan de functie” centraal staat. Er is ruimte voor diversiteit in hoe geloof wordt beleefd en vormgegeven, met de christelijke identiteit als gezamenlijk anker. Die identiteit komt onder andere tot uiting in aandacht voor geloof in het dagelijks ritme, zoals dagopeningen door docenten of gebed bij bijeenkomsten. Ook is er ruimte voor ontmoeting en geloofsbeleving via onder meer gezamenlijke vieringen zoals Kerst en Pasen en het Vocatio-programma waar de verbinding tussen beroep en roeping centraal staat. In het onderwijs zelf komt de identiteit terug in aandacht voor thema’s als duurzaamheid, diversiteit en inclusie en professionele identiteit. Vanuit deze brede invulling wil de CHE recht doen aan mensen, de schepping en de samenleving waarin zij functioneren.

2.2 Strategie

Het instellingsplan 2021-2027, getiteld *Proef de toekomst*, zet de strategische koers uit voor de jaren 2021-2027. De CHE beschouwt dit plan als een “adaptieve toekomstagenda”: een navigatiesysteem dat jaarlijks wordt getoetst en herijkt. CHE heeft de ambitie een zelfstandige, christelijke en multisectorale hogeschool te zijn die zich nationaal en internationaal profileert als centrum voor onderwijs, training en praktijkonderzoek vanuit christelijke identiteit. Het onderwijs is flexibel georganiseerd op basis van leeruitkomsten, met een gebalanceerde mix van online en offline activiteiten. De hogeschool is actief op meerdere locaties in Nederland en online bereikbaar voor iedereen.

De CHE werkt deze jaren aan drie centrale opgaven:

- ▶ *Beziëld opleiden en werken* vraagt van de hogeschool dat christelijke waarden worden verbonden met onderwijs, onderzoek en de eigen professionaliteit van medewerkers en studenten. De CHE wil herkenbaar zijn aan waardengericht handelen vanuit christelijke bronnen.
- ▶ *Een leven lang samen met het werkveld leren en ontwikkelen* richt zich op flexibel, op leeruitkomsten georganiseerd onderwijs, nauw verbonden met het werkveld via professionele leergemeenschappen en innovatiewerkplaatsen.
- ▶ *Ziel en zakelijkheid in balans* betreft de verdere ontwikkeling van de organisatie: van familiecultuur naar familiebedrijf, met gespreid leiderschap, zakelijke slagkracht en een lerende organisatiecultuur.

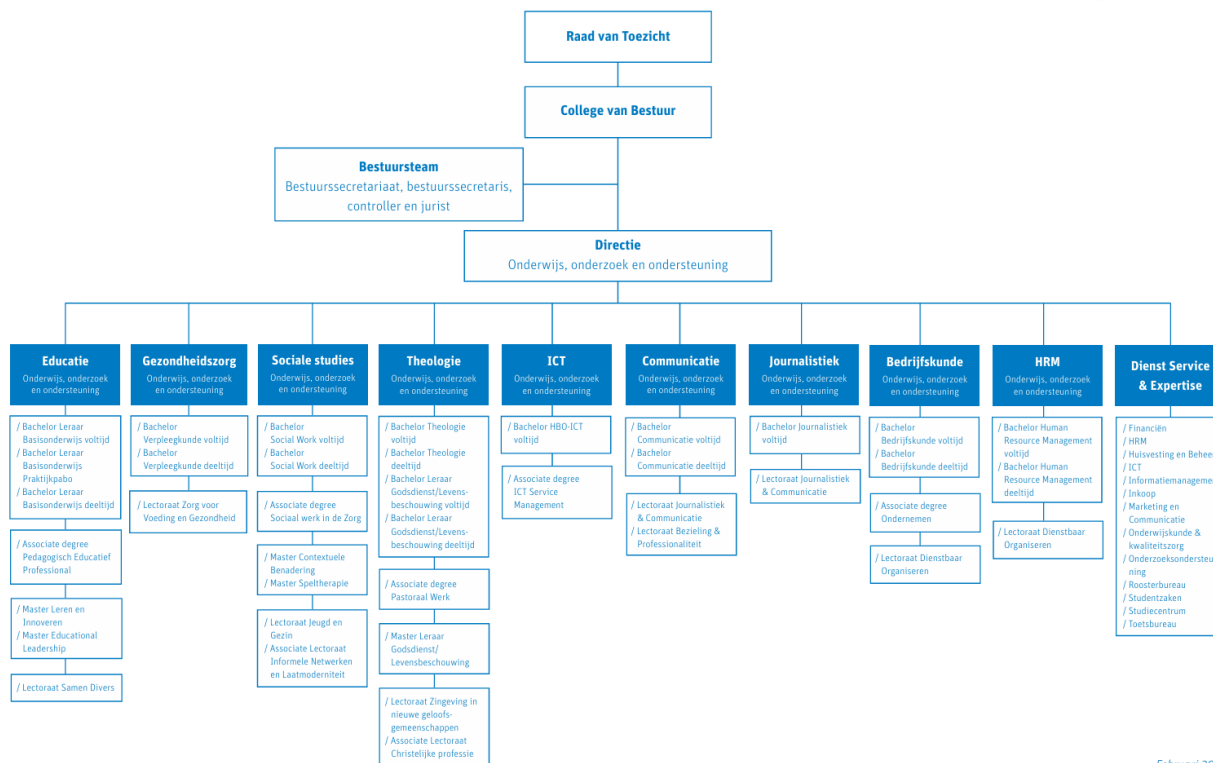
Het instellingsplan van de CHE loopt in 2027 af. Komend jaar stelt de hogeschool haar beleid vast voor de periode 2027-2032. De nieuwe strategie zal gericht zijn op een duidelijke gepositioneerde hogeschool die via onderwijs (LLO), en praktijkgericht onderzoek een betekenisvolle bijdrage levert aan het werkveld. Momenteel wordt de organisatie op deze opgave voorbereid.

2.3 Organisatiecontext

Het college van bestuur, bestaande uit een voorzitter en een lid, is verantwoordelijk voor het algemene beleid en de dagelijkse aansturing van de hogeschool. De CHE kent naast het college van bestuur een directie laag die verantwoordelijk is voor de aansturing van de verschillende opleidingen en DSE (Dienst, Service en Expertise).

Het organogram van CHE ziet er als volgt uit:

Organogram CHE



Februari 2021

De vacature valt samen met een periode waarin de CHE volop in transitie is. Processen worden gestroomlijnd en deels gecentraliseerd en de topstructuur wordt hieraan ondersteunend en toekomstbestendig ingericht. De verwachting is dat eind 2026 de bespreking van de plannen en adviezen over governance, proces en structuur van de CHE zullen leiden tot besluitvorming. In de loop van 2027 zullen de plannen worden geïmplementeerd.

De centrale medezeggenschap is georganiseerd via de Hogeschoolraad, die bestaat uit veertien leden: zeven personeelsleden en zeven studenten, ondersteund door de ambtelijk secretaris. Daarnaast voert het CvB via het Hogeschool Georganiseerd Overleg periodiek overleg met vakbondsvertegenwoordigers over decentrale arbeidsvoorwaarden, waar mogelijk in samenwerking met andere christelijke hogescholen.

Het toezicht op het CvB is belegd bij de raad van toezicht, die bestaat uit zes leden. De raad van toezicht benoemt de leden van het CvB en keurt belangrijke stukken goed zoals de begroting, jaarrekening en het bestuursverslag.

3. De functie van lid raad van toezicht

Vanwege het voorgenomen vertrek van het huidige lid van de raad van toezicht per 1 januari 2027, zijn we op zoek naar een nieuw lid voor de financiële portefeuille.

3.1 Opgave

De CHE heeft op dit moment een gezonde financiële basis. Voor de middellange termijn liggen er opgaven die vragen om tijdige aandacht en zorgvuldige sturing om de financiële gezondheid ook in de toekomst te borgen. Zo heeft het hoger onderwijs te maken met een bredere ontwikkeling van dalende studentenaantallen en toenemende concurrentie, wat ook de CHE raakt. Tegelijk vraagt de arbeidsmarkt om een steeds betere aansluiting van het onderwijs, wat leidt tot verdere flexibilisering en een andere manier van organiseren binnen opleidingen.

Daarnaast verandert de samenstelling van inkomsten. De CHE wil minder afhankelijk worden van de reguliere bekostiging en meer inzetten op inkomsten uit onderzoek en leven lang ontwikkelen. Dat vraagt om verdere doorontwikkeling van deze activiteiten en een strategische keuze in positionering en samenwerking. Ook neemt het belang van samenwerking in onderzoek toe, zowel nationaal als internationaal, waardoor verbinding met andere kennisinstellingen en lectoraten belangrijker wordt. Tot slot blijven investeringen in bijvoorbeeld huisvesting en organisatieontwikkeling van belang om de toekomstbestendigheid van de hogeschool te ondersteunen. Investerings in huisvesting gaan een rol spelen in de zittingsperiode van de nieuwe toezichthouder.

3.2 Profiel

We zoeken een lid raad van toezicht van de CHE dat meebeweegt in de ontwikkeling van een meer strategisch meedenkende raad, zonder de rol van het college van bestuur over te nemen. De raad van toezicht beweegt mee op de strategische laag van de organisatie en draagt bij aan reflectie en koersbewaking. Vertrouwen en openheid zijn daarbij essentieel: er moet ruimte zijn om dilemma's te bespreken zonder direct een beheersmatige reflex. Van leden wordt verwacht dat zij *T-shaped* zijn: diepgaand deskundig op hun eigen vakgebied en breed in staat om verschillende perspectieven te verbinden. De raad ontwikkelt zich tot een eigentijdse, toegankelijke raad die actief betrokken is en goed functioneert binnen commissies, zonder dat deze de voltallige raad domineren.

Specifiek wordt gezocht naar een financieel deskundig lid met brede expertise. Dit lid kan niet alleen begrotingen, jaarrekeningen en rapportages beoordelen, maar denkt ook strategisch mee over financiële governance, risicobeheersing en de gevolgen van ontwikkelingen zoals dalende instroom en toenemende derde geldstroomfinanciering. Daarnaast draagt het lid bij aan het beoordelen van de robuustheid van financiële ramingen en het volgen van de realisatie van verwachtingen in een veranderende context. Het nieuwe lid krijgt de rol van voorzitter in de auditcommissie.



3.3 Raad van toezicht

De raad van toezicht functioneert als onafhankelijk toezichthouder en sparringpartner voor het college van bestuur. Binnen de raad heerst een open, collegiale en reflectieve sfeer, waarbij rolvast optreden centraal staat. Van alle leden wordt verwacht kritisch-constructief te opereren, zodat de organisatie blijvend wordt uitgedaagd. De raad werkt als een hecht team waarin ieders inbreng wordt gewaardeerd en de nieuwe toezichthouder een actieve teamspeler is die zich bewust is van de eigen rol en de waarde van de bijdragen van anderen.

Van de nieuwe toezichthouder wordt verwacht actief bij te dragen aan doorleefd financieel toezicht door de gehele raad. De financiële toezichthouder moet als het ware tweetalig zijn: met de kennis om met collega-financials in vaktaal te spreken én met het vermogen om collega-toezichthouders die geen financiële achtergrond hebben goed mee te nemen in financiële vraagstukken en besluitvorming.

Voor alle leden van de RvT van de CHE gelden de volgende, algemene competenties:

- ▶ Stemt in met de grondslag, missie, kernwaarden en visie van de CHE; heeft een christelijke identiteit en is kerkelijk meelevend.
- ▶ Is geschikt om de hoofdlijnen van het totale beleid van de CHE te beoordelen.
- ▶ Is in staat collegiaal in de Raad als team te werken waarbij ieder lid zich ook verdiept in vraagstukken buiten de eigen deskundigheid.
- ▶ Voert zijn/ haar taak uit, zonder last of ruggespraak, met een onafhankelijke en onpartijdige instelling ten opzichte van alle belangengroepen.
- ▶ Is onafhankelijk en kritisch ten opzichte van de andere leden, het college van bestuur van de CHE en welk deelbelang dan ook. Deskundigheidsvereisten voor alle leden zijn:
 - Affiniteit met hoger onderwijs, onderzoek en kennisvalorisatie.
 - Affiniteit met doelen van beleid en strategie van de hogeschool.
 - Beschikt over een breed netwerk, relevant voor het functioneren van de raad.
 - Inzicht in maatschappelijke ontwikkelingen, zowel nationaal en internationaal.

Specifiek eisen aan het lid van de RvT:

- ▶ Heeft ruime bestuurlijke en/of toezichthoudende ervaring.
- ▶ Heeft een sterke maatschappelijke oriëntatie.
- ▶ Beschikt over ruime financiële expertise, bijvoorbeeld op het gebied van audit, accounting, risicomanagement of financiële governance.
- ▶ Heeft ervaring met financieel toezicht, bijvoorbeeld als lid van een auditcommissie of vergelijkbare rol.
- ▶ Kan financiële rapportages, begrotingen en jaarrekeningen kritisch beoordelen.
- ▶ Heeft inzicht in vraagstukken rondom continuïteit, investeringen en risicobeheersing binnen complexe organisaties.

4. Wat biedt Christelijke Hogeschool Ede?

De leden van de RvT van de CHE ontvangen een vergoeding in overeenstemming met de code "goed bestuur", de richtlijnen van WNT. De vergoeding bedraagt 10% van het bezoldigingsmaximum (WNT klasse E).



5. De selectieprocedure

De selectie kent twee fasen:

1 Voorselectie door Leeuwendaal

De adviseur van Leeuwendaal voert allereerst uitgebreide gesprekken met kandidaten. Deze gesprekken vinden plaats op kantoor van Leeuwendaal in Utrecht of via MS Teams in de periode van 8 tot en met 16 juni 2026. Geschikte kandidaten worden vervolgens door middel van cv en brief, en met toelichting van de adviseur, op **25 juni** gepresenteerd aan de opdrachtgever. Op basis hiervan wordt bepaald welke kandidaten worden uitgenodigd voor gesprekken bij CHE.

2 Selectiegesprekken door CHE

Geselecteerde kandidaten worden persoonlijk uitgenodigd voor gesprekken met de selectie- en adviescommissie bij de opdrachtgever op 30 juni (ronde 1) en 8 juli (ronde 2). Vervolgens wint Leeuwendaal referenties in.

Gestreefd wordt naar een afronding van de procedure voor 17-7-2026. Bij de procedure wordt het Reglement Raad van Toezicht van de CHE gevolgd.

Over de inzet van videobellen

Indien we videobellen inzetten voor gesprekken maken we gebruik van MS Teams.

We hanteren hiervoor strikte procedurele afspraken die we helder communiceren met al onze medewerkers. Op de naleving van deze procedures zien wij streng toe.

Wij beschikken voor alle applicaties over betaalde licenties met verfijnde beveiligingsopties. We maken weloverwogen keuzes in de wijze waarop we deze configureren. Voorbeelden hiervan zijn:

- ▶ We gebruiken uitsluitend Europese datacenters.
- ▶ Alle meetings bij Leeuwendaal zijn afgeschermd met een unieke meeting ID en password.
- ▶ We maken gebruik van waiting rooms, waarbij de Leeuwendaal host bepaalt wie wordt toegelaten tot een sessie.
- ▶ Tijdens de verbinding wordt altijd van end-to-end encryptie gebruik gemaakt.

Contactgegevens

Dit wervingsprofiel is met alle zorgvuldigheid tot stand gekomen. We gaan er dan ook van uit dat dit profiel voldoende informatie biedt om een goed beeld te krijgen van de positie en de organisatie. Meer informatie vindt u ook op de website van CHE. We nodigen u van harte uit om te reageren. De procedure wordt begeleid door Raoul Schildmeijer, senior adviseur executive search in samenwerking met Job Schouten, research consultant. Jouw cv en motivatiebrief kan je uploaden via: [vacaturesite van Leeuwendaal](#).