



## Wervingsprofiel

Lid raad van toezicht, portefeuille Kwaliteit en Veiligheid  
*Met bewezen ervaring in realiseren van maatschappelijke impact*

3 april 2026

<b>Opdrachtgever</b>	Rivas
<b>Adviseur</b>	Manon Min
<b>Aanvraagnummer</b>	A07770



## Inhoud

<b>1.</b>	<b>Inleiding</b>	<b>3</b>
<b>2.</b>	<b>De organisatie</b>	<b>3</b>
2.1	Rivas Zorggroep	3
2.2	Rivas 2030	4
2.3	Organisatiecontext	4
<b>3.</b>	<b>De functie van lid raad van toezicht</b>	<b>5</b>
3.1	De raad van toezicht	5
3.2	Algemeen profiel leden raad van toezicht	5
3.3	Profiel lid raad van toezicht	6
<b>4.</b>	<b>Honorering</b>	<b>6</b>
<b>5.</b>	<b>De selectieprocedure</b>	<b>7</b>

NIETS UIT DIT PROFIEL MAG ZONDER VOORAFGAANDE SCHRIFTELIJKE TOESTEMMING VAN LEEUWENDAAL  
GEREPRODUCEERD WORDEN.



## 1. Inleiding

Dank voor uw interesse in de vacature van lid raad van toezicht bij Rivas Zorggroep (hierna: Rivas). Met dit wervingsprofiel willen we u graag inzicht geven in de belangrijkste taken, verantwoordelijkheden en competenties die horen bij de positie. Hopelijk maakt dit profiel u enthousiast om te reageren.

We geven een schets van deze mooie en ambitieuze organisatie en de belangrijkste opgaven en ontwikkelingen. Ook beschrijven we de vacante positie, de gewenste capaciteiten en competenties, kennis en ervaring. We besluiten met een beschrijving van de selectieprocedure.

Voor meer achtergrondinformatie adviseren we u om de website te bezoeken: [Rivas](#)

## 2. De organisatie

### 2.1 Rivas Zorggroep

Goed op elkaar afgestemde zorg. Dát is de kernkwaliteit van Rivas. Hierdoor zijn cliënten verzekerd van zorg die direct, dichtbij en goed is geregeld. Rivas beweegt zich dagelijks op de dynamische zorgmarkt met wijkverpleging, ziekenhuiszorg, revalidatiezorg en verpleeghuiszorg. Rivas is dus actief in de gehele keten van zorg en verdeelt de activiteiten over drie divisies:

- 1 Ziekenhuiszorg: Medisch specialistische basiszorg en Acute zorg.
- 2 VVT: Wijkverpleging, Langdurige Zorg, Dagbesteding & Dagbehandeling, Fysiotherapie, Logopedie, Ergotherapie, Diëtetiek, GOAC, Revalidatie & Herstel.
- 3 Zorgcentrale: Zorglijn, Zorgadvies en Digitaal team.

Met duizenden gedreven (zorg)professionals en enthousiaste vrijwilligers creëert Rivas toegevoegde waarde voor al haar cliënten, door alle zorg goed op elkaar af te stemmen. Rivas bundelt daarbij succesvol de krachten met huisartsen, collegazorgaanbieders, gemeenten en zorgverzekeraars.

#### Missie

Als ketenorganisatie zorgen wij samen met cliënten, naasten, vrijwilligers en partners voor mensgerichte zorg in onze regio. Nu en in de toekomst.

#### Visie

De vraag naar zorg blijft stijgen door onder andere vergrijzing en een toename van chronisch zieken. Hierdoor komt de betaalbaarheid en kwaliteit van de zorg verder onder druk te staan. In combinatie met een versnipperend zorglandschap en toenemend tekort op de arbeidsmarkt, wordt de zorgkloof steeds groter en stevenen we af op een situatie waarbij we mensen niet de zorg kunnen bieden die ze nodig hebben.

Rivas biedt als leidende partij ouderenzorg, medisch specialistische basiszorg en acute zorg aan de inwoners van de regio; mensgericht en dichtbij. Wij coördineren de regionale zorg in samenwerking met onze strategische partners. Rivas is een flexibele en duurzame organisatie waar medewerkers ruimte ervaren om te groeien en waar zij kunnen werken in een inspirerende omgeving om goede en betaalbare zorg te leveren.

Daarnaast kent Rivas de volgende kernwaarden:

- ▶ Respect
- ▶ Innovatie
- ▶ Vertrouwen
- ▶ Aandacht
- ▶ Samen

## 2.2 Rivas 2030

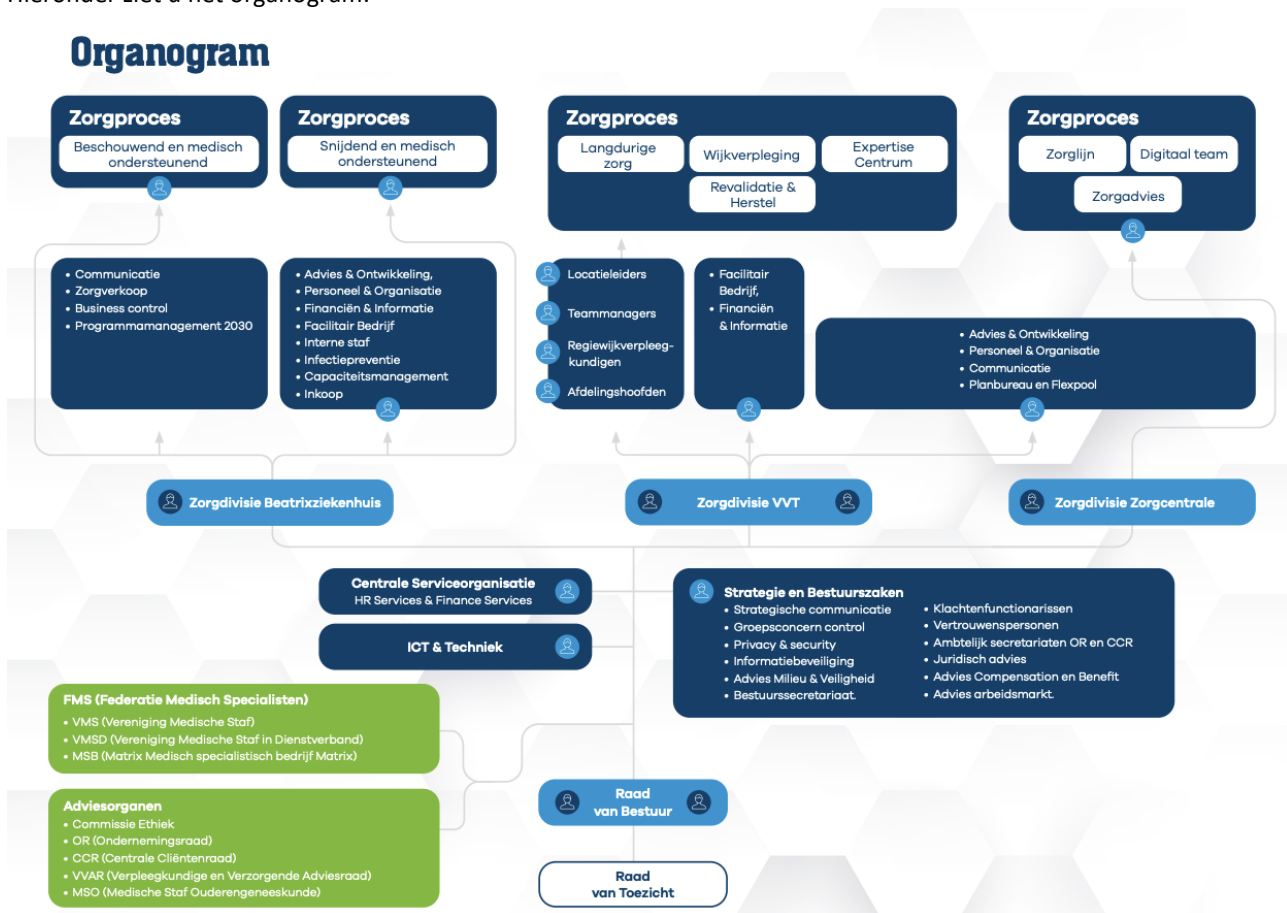
Rivas kent vier speerpunten:

- 1 **Collega's op 1** – Vanuit het Planetree gedachtengoed streven we als organisatie naar tevreden cliënten én tevreden en gemotiveerde medewerkers.
- 2 **Zorg dichtbij** – Wij leveren samen met het netwerk van de cliënt zorg zo dichtbij als mogelijk.
- 3 **Zorg coördinatie** – Cliënten met een zorgbehoefte krijgen van ons in samenwerking met partners het juiste aanbod, op het juiste moment en op de juiste plek. Wij faciliteren dit met een regionale zorgcentrale.
- 4 **Duurzame zorg** – Wij leveren kwalitatief hoogwaardige en betaalbare zorg en zetten ons in om het milieu zo min mogelijk te belasten.

Naast deze vier speerpunten zijn er ook twee versnellers: **mensgerichte digitalisering** en **duurzaam financieel gezond**. Deze versnellers hebben invloed op alle vier de speerpunten. Ze zijn nodig om de ambities van de speerpunten waar te maken en ze kunnen worden ingezet om die ambities sneller te bereiken. Voor zowel de speerpunten als die versnellers is veel aandacht in de jaarplannen van de divisies.

## 2.3 Organisatiecontext

Hieronder ziet u het organogram:





## 3. De functie van lid raad van toezicht

### 3.1 De raad van toezicht

De raad van toezicht van Rivas bestaat uit vijf leden en volgt de Governancecode Zorg 2022.

Vanwege het doorschuiven van één van de leden naar de positie van voorzitter, komt er een vacature vrij in de raad van toezicht. We zoeken een lid raad van toezicht met portefeuille Kwaliteit en Veiligheid en met bewezen ervaring in realiseren van maatschappelijke impact.

De raad van toezicht toetst of de raad van bestuur bij zijn beleidsvorming en de uitvoering van zijn bestuurstaken oog houdt voor het belang van de organisatie van de stichting in relatie tot haar maatschappelijke doelstelling, namelijk het realiseren van goede zorg, waaronder wordt verstaan zorg van goede kwaliteit, die voldoet aan professionele standaarden en eigentijdse kwaliteits- en veiligheidseisen, de beschikbaarheid van de zorg en de betaalbaarheid daarvan. De behoeftes, wensen, ervaringen en het belang van cliënten in het algemeen staan centraal en zijn richtinggevend voor de te bieden zorg. Tevens toetst de raad van toezicht of de raad van bestuur daarbij een zorgvuldige en evenwichtige afweging heeft gemaakt van de belangen van allen die bij de stichting en de daarmee verbonden instellingen betrokken zijn.

Het profiel voor de raad van toezicht als geheel dient er toe te leiden dat de raad van toezicht zodanig is samengesteld dat:

- ▶ Er voldoende affiniteit met de zorg in het algemeen en de maatschappelijke doelstelling van de stichting in het bijzonder aanwezig is.
- ▶ Een brede maatschappelijke binding en een functioneel netwerk wordt bereikt.
- ▶ Een spreiding van maatschappelijke achtergronden, deskundigheden, diversiteit naar geslacht, leeftijd, regionale binding en disciplines aanwezig is, waarbij onder meer gedacht wordt aan zorginhoudelijke, financieel-economische, sociale en bedrijfskundige achtergronden.
- ▶ De leden van de raad van toezicht ten opzichte van elkaar en de raad van bestuur onafhankelijk en kritisch opereren.
- ▶ Adequaat wordt voorzien in de advies- en klankbordfunctie ten behoeve van de raad van bestuur.

Het volledige reglement van de raad van toezicht leest u [hier](#).

### 3.2 Algemeen profiel leden raad van toezicht

Met betrekking tot algemene competenties en kwaliteitseisen vindt de raad van toezicht de volgende aspecten van belang voor het functioneren:

- ▶ Affiniteit met ziekenhuiszorg, de VVT-sector (ouderenzorg en thuiszorg) en de strategische domeinen en doelstellingen van Rivas.
- ▶ Gevoel voor relevante maatschappelijke ontwikkelingen en deze kunnen duiden voor de organisatie. Een concrete bijdrage leveren vanuit individuele achtergrond en maatschappelijke bezigheden.
- ▶ Bewust van ontwikkelingen in de zorg, waaronder arbeidsmarktschaarste en het belang van strategisch HR-beleid.
- ▶ Inzicht in strategisch management van professionele organisaties en handelen vanuit het besef dat de maatschappelijke opdracht belangrijker is dan winst maken.
- ▶ In staat om te gaan met verandering, onzekerheid, dynamiek en voorstellingsvermogen ten aanzien van vernieuwing is vereist.
- ▶ Beschikken over een relevant netwerk en weten dit constructief in te zetten.
- ▶ Hebben specifieke deskundigheid op één of meer beleidsterreinen van Rivas.
- ▶ Open, betrokken en aanspreekbaar, met vermogen tot zelfreflectie.

### 3.3 Profiel lid raad van toezicht

We zoeken voor dit profiel iemand met een andere invalshoek. De raad van toezicht staat open voor kandidaten met ervaring of affiniteit binnen bijvoorbeeld welzijn of het brede maatschappelijke domein. U voelt zich verbonden met thema's als preventie, inclusie en maatschappelijke betrokkenheid. U heeft een intrinsieke motivatie voor de transformatie in de zorg en draagt daaraan graag bij vanuit het perspectief van een toezichthouder. U bent nieuwsgierig en scherp in uw analyse en vraagstelling. Draagt als persoon bij aan en heeft oog voor de verbinding in de raad van toezicht als team.

Gezien de huidige samenstelling van de raad van toezicht en de wens om een divers team te zijn, zoekt Rivas geen zorgbestuurder en gaat de voorkeur uit naar een vrouwelijke kandidaat.

Verder zijn de volgende punten belangrijk:

- ▶ Beschikt over een brede maatschappelijke oriëntatie en inzicht in regionale dynamiek, publieke waarden en veranderopgaven in de zorg.
- ▶ Heeft kennis van de VVT, of ervaring in een vergelijkbare maatschappelijke sector.
- ▶ Begrijpt governance en toezicht in (semi)publieke instellingen of wil zich dat eigen maken.
- ▶ Heeft inzicht in de regionale rol van zorgorganisaties en relevante samenwerkingsverbanden (o.a. eerste lijn, wijkgericht werken, leefstijlprogramma's, acute zorgketen) en de veranderende positie van ziekenhuizen en VVT, mede in relatie tot academische centra en concentratie en spreiding van zorg.
- ▶ Heeft goed zicht op zorgtransformatie en de impact op patiënten/cliënten, professionals en organisaties.
- ▶ Heeft een duidelijke visie op toegankelijkheid, innovatie en toekomstbestendigheid van zorg en kan deze vertalen naar toezicht op de (executie van de) strategie.
- ▶ Beschikt over kennis van netwerkzorg en relevante regionale/landelijke zorgnetwerken; bij voorkeur met een relevant landelijk netwerk.
- ▶ Aantoonbare affiniteit met en kennis van de regio en omstreken, inclusief de daar aanwezige zorgnetwerken en samenwerkingsverbanden is een pré. Heeft daarnaast een duidelijke visie op de toegankelijkheid van zorg voor de inwoners van het verzorgingsgebied, en kan deze visie betrekken bij het toezicht op strategische keuzes.
- ▶ Brengt veranderkundige ervaring en oog voor patiënt/cliënt en medewerkersperspectief mee en is bekend met de strategische en maatschappelijke kaders van programma's zoals het IZA.
- ▶ Brengt als (startend) toezichthouder een frisse, maatschappelijk betrokken blik met aandacht voor generatiemanagement.

## 4. Honorering

De honorering van de bestuurders en toezichthouders voldoet aan de Wet normering bezoldiging topfunctionarissen publieke en semipublieke sector (WNT).



## 5. De selectieprocedure

De selectie kent twee fasen:

### 1 Voorselectie door Leeuwendaal

De adviseur van Leeuwendaal voert allereerst uitgebreide gesprekken met kandidaten. Deze gesprekken vinden plaats op kantoor van Leeuwendaal in Utrecht tot **15 mei 2026**.

Geschikte kandidaten worden vervolgens door middel van cv en brief, en met toelichting van de adviseur, op **22 mei 2026** gepresenteerd aan de opdrachtgever. Op basis hiervan wordt bepaald welke kandidaten worden uitgenodigd voor een selectiegesprek bij **Rivas**.

### 2 Selectiegesprekken door Rivas

Geselecteerde kandidaten worden persoonlijk uitgenodigd voor een gesprek met de selectie- en adviescommissie bij de opdrachtgever op **2 juni 2026**. Vervolgens vindt er nog een kennismaking plaats met de overige leden raad van toezicht op **15 juni 2026**.

Gestreefd wordt naar een afronding van de procedure voor 1 juli 2026.

### Over de inzet van videobellen

Indien we videobellen inzetten voor gesprekken maken we gebruik van MS Teams.

We hanteren hiervoor strikte procedurele afspraken die we helder communiceren met al onze medewerkers. Op de naleving van deze procedures zien wij streng toe.

Wij beschikken voor alle applicaties over betaalde licenties met verfijnde beveiligingsopties. We maken weloverwogen keuzes in de wijze waarop we deze configureren. Voorbeelden hiervan zijn:

- ▶ We gebruiken uitsluitend Europese datacenters.
- ▶ Alle meetings bij Leeuwendaal zijn afgeschermd met een unieke meeting ID en password.
- ▶ We maken gebruik van waiting rooms, waarbij de Leeuwendaal host bepaalt wie wordt toegelaten tot een sessie.
- ▶ Tijdens de verbinding wordt altijd van end-to-end encryptie gebruik gemaakt.

### Contactgegevens

Dit wervingsprofiel is met alle zorgvuldigheid tot stand gekomen. We gaan er dan ook van uit dat dit profiel voldoende informatie biedt om een goed beeld te krijgen van de positie en de organisatie. Meer informatie vindt u ook op de website van Rivas. We nodigen u van harte uit om te reageren. De procedure wordt begeleid door Manon Min, senior adviseur executive search in samenwerking met Soesja Bijtelaar, research consultant. Uw cv en motivatiebrief kunt u uploaden via: [vacaturesite van Leeuwendaal](#).