



Wervingsprofiel

Lid raad van bestuur
Met aandachtsgebied bedrijfsvoering

24 december 2024

Opdrachtgever	ARQ
Auteur(s)	Douwe Wijbenga
Aanvraagnummer	A06822



Inhoud

1.	Inleiding	3
2.	De organisatie van ARQ	3
2.1	ARQ Nationaal Psychotrauma Centrum: alle psychotrauma expertise onder één dak	3
2.2	Visie, missie en kernwaarden	5
2.3	Strategische doelen 2022 – 2025	5
2.4	Organisatiestructuur en governance	6
3.	De functie van lid raad van bestuur	7
3.1	Resultaatgebieden raad van bestuur	8
3.2	Profiel lid raad van bestuur met aandachtsgebied bedrijfsvoering	9
4.	Wat biedt ARQ?	11
5.	De selectieprocedure	11

NIETS UIT DIT PROFIEL MAG ZONDER VOORAFGAANDE SCHRIFTELIJKE TOESTEMMING VAN LEEUWENDAAL
GEREPRODUCEERD WORDEN.

1. Inleiding

Dank voor uw interesse in de vacature van lid raad van bestuur bij ARQ. Met dit wervingsprofiel willen we u graag inzicht geven in de belangrijkste taken, verantwoordelijkheden en competenties die horen bij de positie. Hopelijk maakt dit profiel u enthousiast om te reageren.

We geven een schets van deze mooie en ambitieuze organisatie en de belangrijkste opgaven en ontwikkelingen. Ook beschrijven we de vacante positie, de gewenste capaciteiten en competenties, kennis en ervaring. We besluiten met een beschrijving van de selectieprocedure.

Voor meer achtergrondinformatie adviseren we u om de [website](#) van ARQ te bezoeken.

2. De organisatie van ARQ

‘Ieder mens kan een schokkende gebeurtenis meemaken. In Nederland maakt 80% van de bevolking ooit een potentieel traumatische gebeurtenis mee. Het merendeel van de mensen verwerkt een schokkende gebeurtenis zelf met hulp van vrienden, familie, collega’s, lotgenoten of de samenleving als geheel (denk bijvoorbeeld aan de massale reacties na MH17). Echter na verloop van tijd neemt de steun van deze ‘hulpbronnen’ af en soms hebben getroffen of betrokkenen alsnog behoefte aan ondersteuning of een grotere kwetsbaarheid ontwikkeld voor komende gebeurtenissen. Dat maakt dat het belangrijk is hen te monitoren of laagdrempelig hulpbronnen beschikbaar te stellen om hen te helpen bij de verwerking. Een minderheid, ongeveer 10% ontwikkelt na een schokkende gebeurtenis een posttraumatische stress-stoornis. De gevolgen zijn groot, zowel individueel (bv. langdurig leed, isolement), sociaal-maatschappelijk (bv. mensen/ groepen die ontsporen, justitiële problemen), economisch (bv. ziekteverzuim, arbeidsongeschiktheid, onjuiste behandeling) als politiek (bv. omgaan met terreurdreiging). De financiële gevolgen zijn eveneens fors, zowel voor mensen persoonlijk als voor de samenleving. Het geschonden vertrouwen van de mens in zichzelf en/of zijn omgeving vormt de kern van ons werk.’

2.1 ARQ Nationaal Psychotrauma Centrum: alle psychotrauma expertise onder één dak

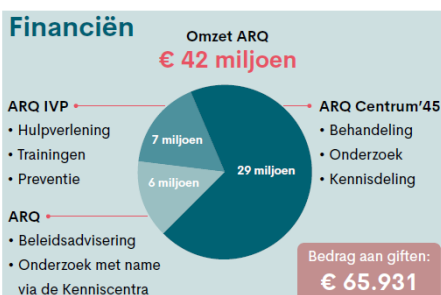
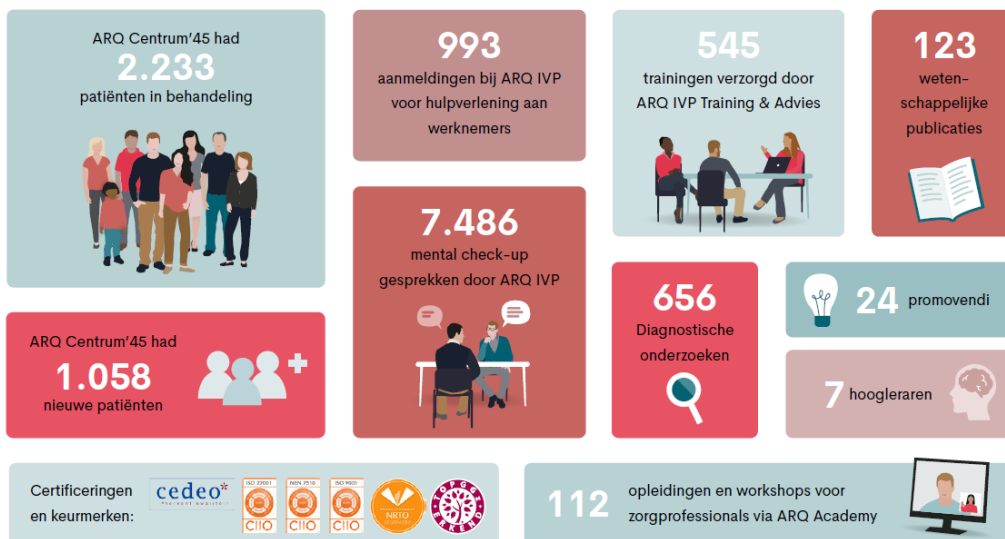
ARQ heeft drie primaire processen, zorg, dienstverlening en kennisopbouw en kennisdeling. ARQ is een publieke kennisorganisatie met het oormerk van Rathenau. ARQ steunt verschillende stakeholders zoals overheden en de rechtelijke macht bij crises, rampen en bedreiging. ARQ is wereldwijd actief in het toepassen en verspreiden van verworven kennis wat kan bijdragen aan het herstel na schokkende gebeurtenissen, denk hierbij aan Syrië, Democratische Republiek Congo en Oekraïne.

Na de Tweede Wereldoorlog heeft Nederland een goede reputatie opgebouwd op het gebied van de opvang van en het omgaan met schokkende gebeurtenissen en psychotrauma. Met betrekking tot schokkende gebeurtenissen en psychotrauma was er sprake van versnippering en bestond het speelveld uit vele, vaak solitair opererende, doch complementaire organisaties, vakgroepen en individuen. Daarom is het initiatief genomen tot de oprichting van ARQ Nationaal Psychotrauma Centrum (voorheen ARQ Psychotrauma Expert Groep) in 2007. In de loop van de daaropvolgende jaren is de groep uitgebreid en zijn tal van samenwerkingsverbanden met belangrijke stakeholders opgestart. ARQ werd door de verbreding binnen het specialisme en de daaruit verkregen synergie, de erkende specialist op het terrein van beleidsontwikkeling, advies, onderzoek, onderwijs en training, zorg en behandeling van de gevolgen van schokkende gebeurtenissen en psychotrauma, en hoe deze te voorkomen, te minimaliseren of te integreren in een menswaardig bestaan. Inzichten vanuit de behandelkamer worden daardoor verbonden met advies aan organisaties, en de context vanuit de organisaties vloeit bijvoorbeeld weer terug naar de behandelaar.

Ook is ARQ door de jaren heen zichtbaar een hulpbron of toevluchtsoord voor specifieke doelgroepen, zoals mensen uit voormalig Nederlands-Indië, mensen met een hoogrisicoberoep (politie, ambulance, gezagsdragers), veteranen, mensen in een bijzondere rouwsituatie (bv na moord of vermissing), getroffen door een (inter)nationale ramp (natuurrampen, vliegcrashes, aanslagen), een grote groep vluchtelingen en asielzoekers. ARQ ziet het als haar opdracht om deze groepen zo goed mogelijk bij te staan, maar wil daarnaast benadrukken zich niet te beperken tot doelgroepen die in de afgelopen decennia door omstandigheden oververtegenwoordigd zijn in de cliënten-/patiëntenpopulatie. Daarnaast spelen aspecten als overheidsbeleid, politiek klimaat en beschikbare centrale financiering ook een significante rol bij het inrichten van hulp aan specifieke groepen. ARQ is voor de publiek gefinancierde hulpverlening primair een derdelijns zorgorganisatie; de laatste hoop voor therapieresistente patiënten (binnen ARQ Centrum '45, met het TOPGGz keurmerk) en ontwikkelaar van nieuwe therapievormen die door onderzoek haar waarde hebben bewezen.

Al vanaf de oprichting ziet ARQ het als haar taak om haar expertise zo veel mogelijk te delen zodat in het hele land mensen terecht kunnen bij tweedelijns geestelijke gezondheidszorg waarvan de kennis rondom psychotrauma op voldoende niveau is. In 2023 vierde ARQ met 416 medewerkers (332 fte) haar 50-jarig bestaan en nog steviger dan ooit staat het ARQ label op alle organisatieonderdelen voor doorontwikkeling, kwaliteit, samenwerking, trouw en mensgerichtheid.

2023 in cijfers



2.2 Visie, missie en kernwaarden

ARQ opereert vanuit de visie dat ieder mens, waar ook ter wereld, recht heeft op een menswaardig bestaan in een stabiele samenleving. Haar missie is dan ook om mensen, organisaties en samenlevingen te helpen om de psychosociale impact van ingrijpende gebeurtenissen te minimaliseren. Door middel van gespecialiseerde zorg, advies over beleid en preventie, kennisontwikkeling en -deling, en het bieden van verbinding en hoop. De houding in al dit gezamenlijk werk wordt ingegeven door de kernwaarden **invoelend, kritisch, verbindend, hoopgevend en trouw**.

2.3 Strategische doelen 2022 – 2025

ARQ heeft op basis van haar missie en visie en omgevingsanalyse, een scala aan strategische doelstellingen. Deze zijn onderverdeeld in de volgende **structurele** doelstellingen die verankerd liggen in het dagelijks werk (onder andere via de instellingssubsidies):

- ▶ ARQ is en blijft toonaangevend expert voor maatschappelijke vraagstukken en zorg- en dienstverlening m.b.t. schokkende gebeurtenissen en psychotrauma.
- ▶ ARQ wil dat elke Nederlander weet wat de psychosociale impact is van oorlog voor mens en samenleving.
- ▶ ARQ voert (samen met anderen) regie uit op de keten van zorg en herstel, is proactief als het gaat om kennisbundeling en -deling met ketenpartners.
- ▶ ARQ biedt effectieve en innovatieve zorg- en dienstverlening en werkt continu aan innovaties en ontwikkeling.
- ▶ ARQ biedt vanuit een centrale plek diensten en services aan en verbindt kenniswerkers in Nederland en daarbuiten op het terrein van schokkende gebeurtenissen en psychotrauma met elkaar.
- ▶ ARQ is kennisleider en draagt relevante kennis uit door onderwijs, opleiding, training, advies en publicaties in het domein van de wetenschap, de GGZ, organisaties en het algemeen publiek.
- ▶ ARQ ondersteunt doelgroeporganisaties gerelateerd aan oorlog, vervolging, crisis en geweld, met psychosociale en/of praktische ondersteuning en ten behoeve van het versterken van de zelfregie.
- ▶ ARQ voert wetenschappelijk onderzoek uit dat past binnen de missie en waarvan de uitkomsten in de praktijk worden geïmplementeerd.
- ▶ ARQ werkt duurzaam samen met diverse universiteiten en collega-instituten in Nederland en daarbuiten.
- ▶ ARQ is een aantrekkelijke werkgever voor alle werknemers en geeft erkenning en ondersteuning aan de inzet en betrokkenheid van medewerkers.
- ▶ ARQ streeft naar een zo divers mogelijk medewerkersbestand. ARQ ziet graag een vertegenwoordiging naar arbeidsvermogen, culturele diversiteit, gender, leeftijd en LHBTI+. Verschillende perspectieven, achtergronden en inzichten dragen positief bij aan de zorg- en dienstverlening van ARQ.

Aanvullend zijn **specifieke** doelstellingen geformuleerd, die tijd en aandacht vragen in de jaren 2022 – 2025:

- ▶ ARQ zet in op preventie en innovatie, en heeft op deze thema's actieve samenwerkings- of netwerkpartners, en betrokken financiers, om een meerjarenprogramma in te vullen. Specifiek wordt ingezet op de innovatieve therapie ondersteund door psychedelica en doorontwikkeling van jonge innovaties als de hoog intensieve therapie en 3MDR.
- ▶ ARQ wil zijn expertrol (nog) meer voor de 1e en 2e lijn beschikbaar maken. ARQ ziet dat mensen buiten de boot vallen vanwege de verschraving van het specialistische zorgaanbod in de regio. ARQ wil andere zorgaanbieders ondersteunen middels opleiding (via ARQ Academy) en consultatie (ARQ Centrum'45).
- ▶ ARQ wil digitale toepassingen voor preventie en psychotraumabehandeling mee[®] ontwikkelen en benutten, en streeft naar zgn. blended behandelpaden die goed aansluiten bij de individuele behoefte en de zelfregie van de patiënt ondersteunt. Onderdeel van de digitale mogelijkheden die verkend worden, betreft de inzet van big data.
- ▶ ARQ wil ook internationaal de positie van expert realiseren; enerzijds in post conflict- en rampgebieden in low- and middle-income landen in samenwerking met internationale of lokale expertisecentra via ARQ International. Anderzijds binnen Europa als kennispartner rond rampen en crises via ARQ Kenniscentrum Impact van Rampen en Crises.

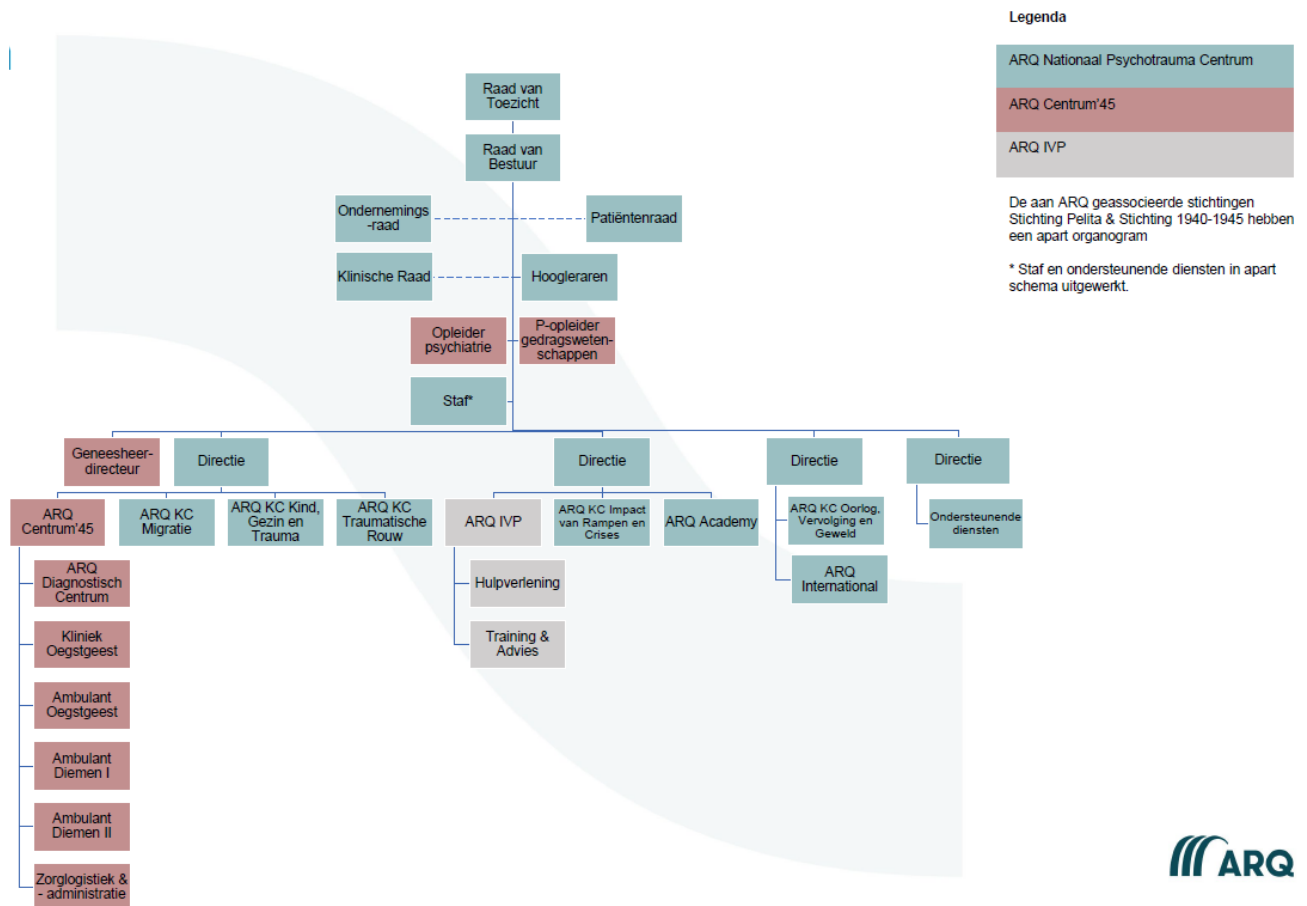


- ▶ ARQ heeft duurzaamheid hoog in het vaandel staan: duurzame innovaties op ons vakgebied, duurzame samenwerking met derden, duurzame inzetbaarheid van medewerkers, duurzame financiële mogelijkheden en duurzaamheid als het gaat om milieu en ecologie. Aanvullend beleid hierover zal worden opgesteld.
- ▶ De beweging naar één ARQ is in 2017 ingezet en in 2020 juridisch geformaliseerd en vraagt verdere uitwerking en blijvende aandacht. Dit geldt in het bijzonder voor de ambitie naar passende huisvesting en het streven naar verdere synergie binnen ARQ. Het versterken van de positionering van ARQ, het optimaliseren van de branding van ARQ en sterke arbeidsmarktcommunicatie zijn essentieel om deze doelstelling te bereiken.

2.4 Organisatiestructuur en governance

De tweehoofdige raad van bestuur van ARQ Nationaal Psychotrauma Centrum is verantwoordelijk voor de realisatie van de doelstellingen van de organisatie, de strategie en het beleid en de daaruit voortvloeiende resultatenontwikkeling. Zorgvuldige afstemming vindt plaats met belangrijke medezeggenschapsorganen, onder meer de ondernemingsraad, de patiëntenraad, de klinische raad, de raad van advies (doelgroep Stichting 1940-1945) en tweede raad van advies (doelgroep Pelita). De zeshoofdige raad van toezicht woont jaarlijks een vergadering van de medezeggenschapsorganen bij. De raad van bestuur geeft tevens direct leiding aan het integraal directieteam, bestaande uit acht leden: de directeur Zorg / geneesheer-directeur alsook de directeur Bedrijfsvoering van ARQ Centrum '45 en ARQ Kenniscentra Migratie / Kind, Gezin en PsychoTrauma / Traumatische Rouw, de tweehoofdige directie van ARQ IVP en ARQ Kenniscentrum Impact van Rampen en Crises en ARQ Academy (o.a. huidige vacature), de directeur van ARQ Kenniscentrum Oorlog, Vervolging en Geweld, en ARQ International, de directeur financiën en ondersteunende diensten en de manager Personeel & Organisatie. De manager Communicatie sluit als adviseur aan. De raad van bestuur en het directieteam ontmoeten elkaar een keer in de maand voor besluitvormend overleg. Meer informatie over de verschillende onderdelen is te vinden op de [website](#) van ARQ.

Melina Kappeyne van de Coppello-Rakic, bestuurder en psychiater, is per 1 december 2023 benoemd als nieuwe voorzitter raad van bestuur van ARQ Nationaal Psychotrauma Centrum. Het huidige lid raad van bestuur Ate Osinga heeft besloten om de organisatie in april 2025 te gaan verlaten.



De raad van bestuur bestaat uit een:

- ▶ Voorzitter raad van bestuur - verantwoordelijk voor de strategie van de organisatie, externe vertegenwoordiging en zorginhoudelijke zaken.
- ▶ Lid raad van bestuur – verantwoordelijk voor de bedrijfsvoering, financieel management, risicobeheersing en externe vertegenwoordiging. In de statuten en/of het bestuursreglement is de wijze van besluitvorming nader geregeld.

3. De functie van lid raad van bestuur

De opgave

ARQ is de leidende organisatie in Nederland op het gebied van Psychotrauma. De omgeving waarbinnen geopereerd wordt, is dynamisch. Vanuit het IZA akkoord ligt een uitdaging om ARQ zich als aanbieder van hoogspecialistische zorg/TOPGGGz opnieuw te positioneren binnen de netwerken van de GGZ en de eerste lijn. Vanuit de missie van ARQ is het daarom noodzakelijk om de portfolio aan producten en diensten aan te passen aan de veranderende behoefte. Daarbij is het belangrijk om parallel daaraan zorg te dragen dat de effectiviteit van de behandeling en andere dienstverlening verder toeneemt zodat meer patiënten geholpen kunnen worden. Tenslotte dient het financieel fundament duurzaam versterkt te worden om de hogere kosten van nieuwe huisvesting te kunnen dragen. Er is een financieel verbeterplan opgesteld wat de komende periode veel aandacht vergt.

Het benutten en verder versterken van de samenwerking tussen de verschillende organisatieonderdelen/stichtingen biedt kansen. Het creëren van een cultuur waarin ARQ zuinig op hun (financiële) bronnen en mensen is met behoud van de hoge kwaliteit van dienstverlening, zal de komende jaren veel aandacht vragen. Hierin ligt een mooi en uitdagend organisatieontwikkelingsvraagstuk voor de raad van bestuur en de gehele organisatie. Internationaal liggen er nog veel kansen om de dienstverlening verder uit te bouwen en de unieke positie van ARQ te versterken.

3.1 Resultaatgebieden raad van bestuur

De volgende resultaatgebieden zijn vastgesteld:

1 Strategisch, financieel en vastgoed beleid ontwikkelen en realiseren

- ▶ Ontwikkelt het strategisch, financieel en vastgoed beleid voor de gehele organisatie.
- ▶ Geeft inhoud aan de strategische positionering van ARQ Nationaal Psychotrauma Centrum als vooraanstaande en innovatieve organisatie; brengt ARQ en partners in een kansrijke positie.
- ▶ Maakt een evenwichtige belangenafweging van alle organisatieonderdelen.
- ▶ Vertaalt strategische en financiële beleidsplannen van de organisatie naar concrete doelstellingen voor de onderscheiden beleidsgebieden en faciliteert de realisatie daarvan.
- ▶ Beheerst de risico's verbonden aan de activiteiten van de organisatie en voor de financiering ervan.

Resultaat: Strategisch, financieel en vastgoed beleid ontwikkeld en gerealiseerd, zodanig dat randvoorwaarden zijn gecreëerd voor maatschappelijk en verantwoord ondernemerschap en de doelstellingen van de organisatie behaald kunnen.

2 Initiëren, faciliteren en vaststellen van beleid(sontwikkeling) in het zorgaanbod en overige primaire dienstverlening, evenals bevorderen van wetenschappelijk onderzoek

- ▶ Is eindverantwoordelijk voor een kwantitatief en kwalitatief goed aanbod aan ernstig getraumatiseerden als gevolg van onderdrukking, oorlog, geweld en rampen binnen de kaders van de vigerende wet- en regelgeving.
- ▶ Draagt verantwoording voor het bevorderen van wetenschappelijk onderzoek en het bieden van opleidingsmogelijkheden en stageplaatsen.
- ▶ Is eindverantwoordelijk voor en vormt de bindende kracht tussen de (zorg)inhoudelijke en bedrijfseconomische aspecten van de bedrijfsvoering.

Resultaat: De organisaties zijn in staat gesteld beleid te ontwikkelen en te realiseren, zodanig dat ARQ en partners voldoen aan haar maatschappelijke opdracht.

3 Initiëren, faciliteren en vaststellen van beleid(sontwikkeling) in de ondersteunende dienstverlening

- ▶ Is eindverantwoordelijk voor een stimulerend HRM-beleid met bijzondere aandacht voor professionele ontwikkeling in alle geledingen, bevorderen van samenwerking.
- ▶ Is eindverantwoordelijk voor de kwaliteit van de diensten die het primaire proces ondersteunen waaronder de (verdere) digitalisering van het primaire proces.

Resultaat: De organisaties zijn in staat gesteld beleid te ontwikkelen en te realiseren zodanig dat het primaire proces optimaal ondersteund wordt.

4 Continuïteit en ontwikkeling bevorderen

- ▶ Vertegenwoordigt de organisatie in contacten met externen. Draagt de missie, visie en cultuur van de organisatie uit. Ontwikkelt netwerken die de positie van de organisatie versterken. Beïnvloedt het imago van de organisatie;
- ▶ Signaleert ontwikkelingen in de (zorg)markt en vertaalt deze naar mogelijkheden voor nieuwe dienstverlening.



- ▶ Houdt de wensen van de doelgroep in de eigen markt in beeld. Creëert afzetmogelijkheden voor de diensten en producten. Vertaalt deze behoefte en ontwikkelingen in het landelijke, regionale en lokale beleid naar voorstellen voor aanpassing in het dienstenpakket. Weegt de haalbaarheid van de voorstellen af. Draagt zorg voor de implementatie.
- ▶ Vertoont ondernemerschap: neemt initiatieven, lobbyt in de politiek en bij andere organisaties en stimuleert innovatie.

Resultaat: Continuïteit bevordert, zodanig dat de organisatie in staat is en blijft zijn missie, strategie en doelstellingen uit te voeren.

5 Aansturen van de organisatie

- ▶ Stuurt de organisatie en de beleidsgebieden aan in algemene zin op het gebied van personele, organisatorische en budgettaire aangelegenheden.
- ▶ Geeft inspirerend leiding aan de directies van ARQ en voorziet hen van de juiste tools om hun missie en doelstellingen te kunnen realiseren.
- ▶ Stimuleert ontwikkeling van gedeelde leiderschap.
- ▶ Informeert periodiek de Raad van Toezicht over het gevoerde beleid, de voortgang en de ontwikkelingen binnen de organisatie.
- ▶ Treedt op als bestuurder in de zin van de Wet op de Ondernemingsraden.

Resultaat: Organisatie aangestuurd, zodanig dat het vastgestelde beleid kan worden gerealiseerd.

3.2 Profiel lid raad van bestuur met aandachtsgebied bedrijfsvoering

ARQ hecht belang aan diversiteit en inclusiviteit en is toegewijd aan het creëren van een diverse, inclusieve werkomgeving in de organisatie, inclusief in de bemensing van het bestuur. U heeft uitstekende kwalificaties en ervaring op het brede terrein van de bedrijfsvoering. De kandidaat heeft het vermogen om deze functie op collegiale, verbindende én duidelijke wijze in te vullen.

De gewenste kandidaat:

- ▶ Heeft een afgeronde wetenschappelijke opleiding op een voor de portefeuille bedrijfsvoering relevant gebied.
- ▶ Heeft bestuurlijke ervaring in complexe organisaties, of als ervaren directeur binnen een organisatieonderdeel waar de complexe/hoogspecialistische zorg en wetenschap (kennisontwikkeling en spreiding) gecombineerd wordt.
- ▶ Heeft kennis en inzicht in de problematiek van de doelgroepen en hulpverleningsprocessen.
- ▶ Heeft kennis van het landelijke en regionale zorgbeleid en overig relevant beleid en overheidsregelgeving.
- ▶ Heeft inhoudelijke expertise en ervaring op het gebied van financiële bedrijfsvoering en kan de vertaling maken naar de strategisch-inhoudelijke ontwikkelingen van ARQ.
- ▶ Heeft groot financieel inzicht en is in staat om de tactisch-strategische doorontwikkeling van de financiële portefeuille effectief richting te geven.
- ▶ Heeft ervaring met het leiding geven aan ontwikkelingen op het gebied van vastgoed en is in staat om vanuit een ondernemende houding ARQ bestuurlijk te vertegenwoordigen.
- ▶ Kan leiding en richting geven aan een innovatieve strategie op het gebied van informatisering en automatisering.
- ▶ Is sterk in procesmatig werken en kan de doorvertaling maken van inhoud naar executie.
- ▶ Heeft aantoonbare ervaring met het realiseren en in goede banen leiden van complexe veranderings- en transitietrajecten en in bezit van de stijflexibiliteit die daarvoor nodig is.
- ▶ Vindt de goede balans tussen enerzijds ambitie, lef, vernieuwend denken en vooruit willen gaan en anderzijds temporiseren indien nodig (creëert rust en kan beschouwen).
- ▶ Ziet (intrinsiek) de meerwaarde van de medezeggenschap en handelt daarnaar.



U bent tevens:

- ▶ Vertrouwd met de werkwijze van een collegiaal bestuur.
- ▶ Een ervaren faciliterend en kadergevend leidinggevende die in staat is om topprofessionals op een respectvolle manier aan te sturen en een stimulerende en veilige leeromgeving te creëren.
- ▶ Zelfreflectief en standvastig.
- ▶ In staat vertrouwen te geven en – daardoor – te ontvangen.
- ▶ In het bezit van sterke communicatieve vaardigheden en is een sterke onderhandelaar.
- ▶ Een analytisch denker en in staat om complexe situaties snel te doorgronden.
- ▶ Betrouwbaar, verbindend, en resultaatgericht, altijd met oog voor de menselijke maat.
- ▶ Integer en bezit een grote mate van onafhankelijkheid in het denken.

Verder voldoet het nieuwe lid raad van bestuur aan de volgende belangrijke **profielisen**:

- ▶ *Visie*: voor het ontdekken van nieuwe mogelijkheden, voordat zij zich voordoen. Heeft een langetermijnvisie op de toekomst van de organisatie in de gehele organisatiecontext en in de ruime omgeving buiten de organisatie. Hij/zij is in staat om innovatieve en duurzame visie op bedrijfsvoering vorm te geven.
- ▶ *Belangstelling voor het verwerven van subsidies en fondsen voor kennisontwikkeling en verbreding van internationale activiteiten*.
- ▶ *Motiverend en Stimulerend Vermogen*: voor het motiveren en inspireren van de organisatie, het maken van afspraken over het aangaan van samenwerkingsverbanden en voor contacten met derden. Voor het verkrijgen van de medewerking van anderen om de gestelde doelen te bereiken.
- ▶ *Resultaatgericht*: voor het behalen van gestelde doelen en prestaties voortdurend te blijven verbeteren.
- ▶ *Netwerker*: voor het ontwikkelen van een groot scala aan contacten, die bij de realisatie van werkdoelstellingen van nut kunnen zijn. Handhaaft de relaties in het bestaande netwerk en breidt het netwerk uit.
- ▶ *Tact*: voor het kunnen functioneren op politiekgevoelig terrein gekoppeld aan een goed ontwikkeld gevoel voor bestuurlijke, ambtelijke en politieke verhoudingen.
- ▶ Uitstekende sociale en communicatieve vaardigheden alsmede goed ontwikkelde onderhandelingsvaardigheden.

Kernwaarden

- ▶ *Professioneel*: Zorgdragen dat de preventie, kennisontwikkeling dienst- en zorgverlening zich op expertniveau bevindt.
- ▶ *Respectvolle bejegening*: Het gevoel voor en vaardigheid in het op passende wijze benaderen van anderen of het op passende wijze reageren op het gedrag van anderen en de eigenheid van de ander daarbij te onderkennen en op waarde te schatten. In staat zijn om te gaan met alle niveaus binnen de organisatie en in het bijzonder met professionals.
- ▶ *Klantvriendelijk*: De bereidheid om steun te verlenen aan mensen en toegevoegde waarde te leveren. Dit kan betrekking hebben op interne (collega's) en/ of externe klanten/cliënten. De zorg- en dienstverlening wordt waarneembaar afgestemd op de cliënten en klanten.
- ▶ *Innovatief*: Zorgdragen dat ARQ op haar vakgebied een vooraanstaande internationale positie in kan nemen en over het vermogen kan beschikken om nieuwe benaderingen, methoden, producten, dienstverlening e.d. te ontwikkelen c.q. nieuwe elementen toe te voegen of op een alternatieve manier in te zetten uitgaande van toekomstige behoeften van de organisatie en/ of klanten/cliënten. Het kritisch omgaan met de eigen resultaten (kan het nog beter of anders). Het op de hoogte zijn en blijven van ontwikkelingen in de maatschappij, markt, doelgroepen en producten, waarmee men te maken heeft binnen de functie.
- ▶ *Ondernemend*: Kansen creëren om nieuwe financieringsbronnen aan te boren en producten/diensten in de markt te zetten. Het vermogen relaties op te bouwen en netwerken te creëren met mensen binnen en buiten de eigen organisatie, die van nut kunnen zijn bij de realisatie van de doelstellingen. Het vermogen om gestelde doelstellingen te halen of te overschrijden en tussentijdse problemen op te lossen. De mate waarin kansen worden benut om tot betere producten en dienstverlening te komen.

4. Wat biedt ARQ?

Een hartelijk welkom bij een sociaal werkgever met een ambitieuze werkomgeving.¹ Werken bij ARQ betekent werken voor dé expert op het gebied van psychotrauma in Nederland en ver daarbuiten. Een maatschappelijke organisatie met hoogspecialistische psychotraumazorg en baanbrekend wetenschappelijk onderzoek die met alle expertise onder één dak volop kansen biedt om samen te werken en de psychosociale impact van ingrijpende gebeurtenissen in het leven van cliënten te minimaliseren.

De bezoldiging is conform modelovereenkomst van de NVZD en voldoet aan de normstelling van de WNT-2, klasse IV.

5. De selectieprocedure

De selectie kent twee fasen:

1 Voorselectie door Leeuwendaal

Douwe Wijbenga voert namens Leeuwendaal allereerst uitgebreide gesprekken met kandidaten. Deze gesprekken vinden live plaats uiterlijk in **NTB**. Geschikte kandidaten worden vervolgens door middel van cv en brief, en met toelichting van de adviseur, op **NTB** gepresenteerd aan de opdrachtgever. Op basis hiervan wordt bepaald welke kandidaten worden uitgenodigd voor de eerste selectieronde bij ARQ.

2 Selectiegesprekken door ARQ

Geselecteerde kandidaten worden persoonlijk uitgenodigd voor een gesprek met de selectiecommissie ARQ op **NTB**. Benoembare kandidaten krijgen een tweede gesprek met de gehele raad van toezicht op **NTB** en een informeel gesprek met de huidige voorzitter van de raad van bestuur. Vervolgens krijgt de laatste kandidaat adviesgesprekken met een afvaardiging van de OR, Patiëntenraad, Klinische raad en afvaardiging DT.

Vervolgens voert een onafhankelijk bureau (de Validata Group) een integriteitstoets uit en wint Leeuwendaal referenties in

Als laatste vindt op een nader te bepalen datum het arbeidsvoorwaardengesprek plaats.

Gestreefd wordt naar een afronding van de procedure voor **1 april 2025**.

Over de inzet van videobellen

Indien we videobellen inzetten voor gesprekken maken we gebruik van MS Teams.

We hanteren hiervoor strikte procedurele afspraken die we helder communiceren met al onze medewerkers. Op de naleving van deze procedures zien wij streng toe.

Wij beschikken voor alle applicaties over betaalde licenties met verfijnde beveiligingsopties. We maken weloverwogen keuzes in de wijze waarop we deze configureren. Voorbeelden hiervan zijn:

- ▶ We gebruiken uitsluitend Europese datacenters.
- ▶ Alle meetings bij Leeuwendaal zijn afgeschermd met een unieke meeting ID en password.
- ▶ We maken gebruik van waiting rooms, waarbij de Leeuwendaal host bepaalt wie wordt toegelaten tot een sessie.
- ▶ Tijdens de verbinding wordt altijd van end-to-end encryptie gebruik gemaakt.

¹ Zie ook het sociaal jaarverslag 2023 via www.arq.org/sites/default/files/2024-05/Sociaal_jaarverslag_ARQ_2023.pdf



Contactgegevens

Dit wervingsprofiel is met alle zorgvuldigheid tot stand gekomen. We gaan er dan ook van uit dat dit profiel voldoende informatie biedt om een goed beeld te krijgen van de positie en de organisatie. Meer informatie vindt u ook op de [website](#) van ARQ. We nodigen u van harte uit om te reageren. De procedure wordt begeleid door Douwe Wijbenga, directeur executive search in samenwerking met Lieven Scheepers, research consultant. Uw cv en motivatiebrief kunt u uploaden via: [vacaturesite van Leeuwendaal](#).