



Wervingsprofiel

Lid raad van toezicht

Aandachtsgebied Financiën, Bedrijfsvoering & Vastgoed

5 april 2024

Opdrachtgever ZorgSpectrum
Auteur(s) Douwe Wijbenga
Aanvraagnummer A06250



Inhoud

1.	Inleiding	3
2.	De organisatie	3
2.1	ZorgSpectrum – Samen meer mogelijk	3
2.2	Visie, missie en kernwaarden	3
2.3	Organisatiecontext en cultuur	4
3.	De functie van lid raad van toezicht	5
3.1	De raad van toezicht	5
3.2	Algemeen profiel lid raad van toezicht	5
3.3	Profiel lid raad van toezicht met aandachtsgebied Financiën, Bedrijfsvoering & Vastgoed	6
4.	Bezoldiging	6
5.	De selectieprocedure	6

NIETS UIT DIT PROFIEL MAG ZONDER VOORAFGAANDE SCHRIFTELIJKE TOESTEMMING VAN LEEUWENDAAL
GEREPRODUCEERD WORDEN.

1. Inleiding

Dank voor uw interesse in de vacature van lid raad van toezicht met aandachtsgebied Financieel, Bedrijfsvoering en Vastgoed bij ZorgSpectrum. Met dit functieprofiel willen we u graag inzicht geven in de belangrijkste taken, verantwoordelijkheden en competenties die horen bij de positie. Hopelijk maakt dit profiel u enthousiast om te reageren.

We geven een schets van deze mooie en ambitieuze organisatie en de belangrijkste opgaven en ontwikkelingen. Ook beschrijven we de vacante positie, de gewenste capaciteiten en competenties, kennis, ervaring en bijbehorende arbeidsvoorwaarden. We besluiten met een beschrijving van de selectieprocedure.

Voor meer achtergrondinformatie adviseren we u om de website te bezoeken: <https://www.zorgspectrum.nl>

2. De organisatie

2.1 ZorgSpectrum – Samen meer mogelijk

ZorgSpectrum biedt ondersteuning, zorg en behandeling aan ouderen. Dit wordt gedaan in Nieuwegein, Houten, Vianen en Utrecht. Op de zorglocaties en bij mensen thuis. Samen met ruim 1700 collega's, meer dan 600 vrijwilligers, de regionale partners, familie en mantelzorgers geeft ZorgSpectrum betekenis aan het leven van de cliënten.

ZorgSpectrum is een regionaal expertisecentrum voor mensen met dementie en zeer ernstig probleemgedrag en heeft ook veel deskundigheid op het gebied van Parkinson en Geriatrische revalidatie (o.a. voor CVA, orthopedie en amputatie). ZorgSpectrum is onlangs benoemd tot Topcare-expertisecentrum op het gebied van Geriatrische revalidatiezorg. Binnen ZorgSpectrum is het belangrijk om kennis te delen en een lerende organisatie te zijn. Daarom is er aangesloten bij diverse regionale ketenorganisaties, zoals ParkinsonNet, Netwerk Dementie Lekstroom en Netwerk Palliatieve Zorg. Daarnaast werkt ZorgSpectrum samen met onder meer gemeentes, woningcorporaties, ziekenhuizen en collega-zorgorganisaties.

2.2 Visie, missie en kernwaarden

Voor ZorgSpectrum is het belangrijk dat het leven betekenis heeft voor cliënten. Samen met cliënten, familie en mantelzorgers, collega's, vrijwilligers, samenwerkingspartners en de samenleving wordt gekeken hoe dit bereikt kan worden. Met elkaar kun je immers meer dan alleen.

ZorgSpectrum heeft 'Oog voor u'. Dit houdt in dat ZorgSpectrum kijkt naar de mens achter de cliënt. Er wordt gekeken wie iemand is en wat belangrijk is voor diegene. Ieder mens is uniek. ZorgSpectrum heeft oog voor de wensen en behoeften van de cliënt en sluit de zorg daar zo goed mogelijk bij aan. Daarbij wordt de beweging gemaakt om zoveel mogelijk vanuit het zorgconcept "Reablement" te werken. Dit is een manier om samen met een oudere te werken aan herstel van zijn/haar leven en zelfredzaamheid. Met als doel om mensen zo onafhankelijk mogelijk van de zorg te maken. Daarnaast heeft ZorgSpectrum met 'Oog voor jou' aandacht voor het welbevinden van collega's. Het wordt belangrijk gevonden dat collega's met plezier, op een gezonde en veilige manier hun werk kunnen doen. 'Oog voor jou' is altijd belangrijk en zeker in tijden van arbeidskrapte: het continu leren en ontwikkelen wordt positief gestimuleerd

Voor ZorgSpectrum werk je met je verstand en vanuit je hart vanuit de kernwaarden **Samen, Betrokken** en **Professioneel**. Deze drijfveren gaan niet alleen over hoe er met cliënten wordt omgegaan, maar ook hoe collega's onderling samenwerken.

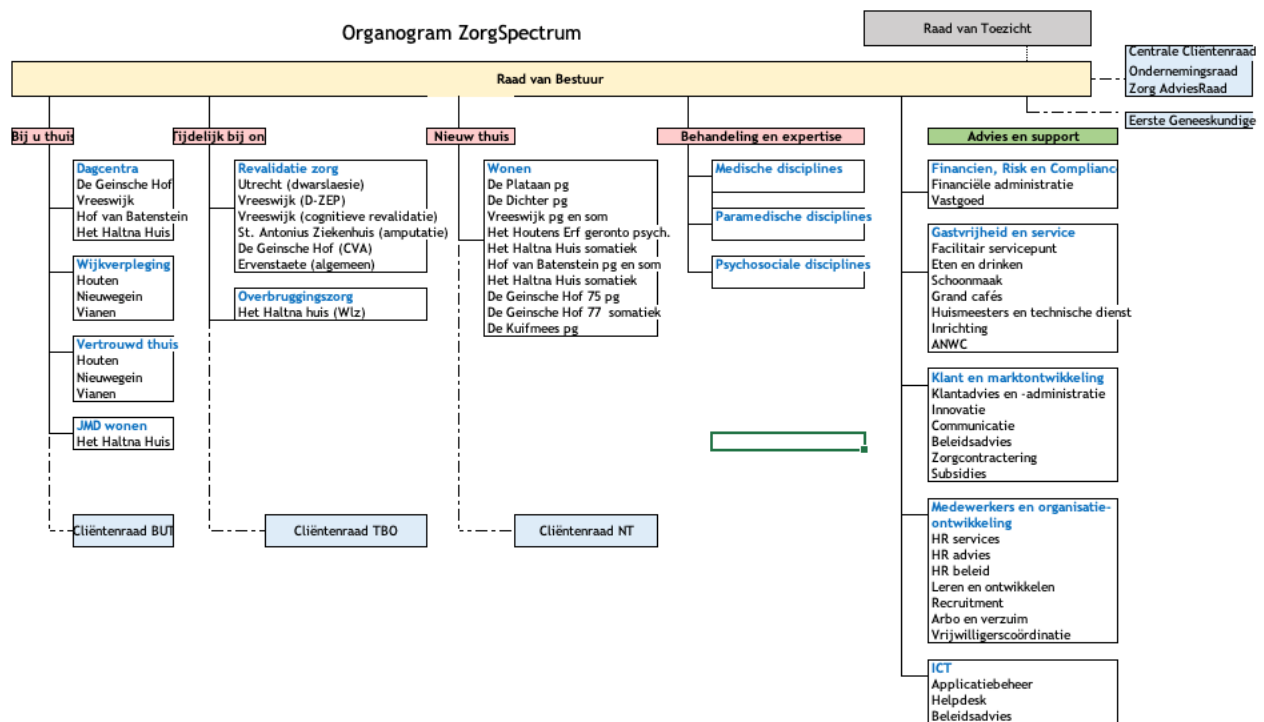
2.3 Organisatiecontext en cultuur

ZorgSpectrum wordt bestuurd volgens het raad van toezicht-model. De raad van bestuur is eindverantwoordelijk voor het besturen van ZorgSpectrum. Dit houdt in dat de raad van bestuur verantwoordelijk is voor de realisatie van de doelstellingen van de organisatie, de strategie en het beleid en de daaruit voortvloeiende resultatenontwikkeling. De raad van bestuur legt hiervoor verantwoording af aan de raad van toezicht. Er is sinds begin 2023 bewust gekozen voor een tweehoofdig collegiaal bestuur met een integrale verantwoordelijkheid waarbij de rol van voorzitter belegd is bij één van de bestuurders.

ZorgSpectrum werkt vanuit resultaat verantwoordelijke bedrijfseenheden; Bij u thuis, Tijdelijk bij ons, Nieuw thuis en Behandeling en expertise. Deze bedrijfseenheden worden ondersteund door de direct zorg gerelateerde dienst Gastvrijheid en service. De niet direct zorg gerelateerde diensten zijn: medewerker- en organisatieontwikkeling (M&O), klant- en marktontwikkeling (K&M), ICT en Informatie (I&I), Financiën, Risk en Compliance, inclusief Vastgoed (FR&C).

De cultuur binnen ZorgSpectrum is gericht op innovatie en samenwerking en is te omschrijven als open, innovatief, flexibel en laagdrempelig. Daarbij is het uitgangspunt 'Oog voor jou' een echt doorleefd concept.

Het organogram vindt u hier:



3. De functie van lid raad van toezicht

3.1 De raad van toezicht

De raad van toezicht van ZorgSpectrum bestaat uit vijf leden en richt zich als verantwoordelijk toezichthouder op de belangen van ZorgSpectrum en de (potentiële) cliënten uit de regio. De raad van toezicht houdt toezicht op de vervulling van de missie, visie en strategie van de organisatie, de beheersing van middelen en de bewaking van de kwaliteit van de zorg in relatie tot de daaraan bestede middelen. De raad van toezicht vervult tevens de rol van werkgever en heeft de adviesrol/klankbordrol ten opzichte van de raad van bestuur. Daarnaast bewaakt de raad van toezicht de bijdrage van Zorgspectrum aan het maatschappelijk belang

De komende jaren zal er veel aandacht zijn voor de noodzakelijke transformatie binnen de (ouderen) zorg en de regionale samenwerking in de context van het Integraal Zorgakkoord (IZA) en de bijbehorende uitdagingen op het gebied van medewerkers en investeringen in vastgoed.

Naast de reguliere vergaderingen nemen de individuele leden samen met de raad van bestuur o.a. deel aan commissievergaderingen en overleggen met de cliëntenraad en de ondernemingsraad. Ook organiseert de raad informele (thematische) ontmoetingen met de leden van het directieteam, medewerkers en andere (externe) belanghebbenden.

De raad van toezicht van ZorgSpectrum streeft naar een evenwichtige samenstelling. Dit geldt voor inhoudelijke expertise, ervaring, persoonlijke eigenschappen, man/vrouw verhouding en voor diversiteit in het algemeen. De raad van toezicht wil werken als een hecht en professioneel team van onafhankelijke en tevens verbonden geesten. Qua kennis en ervaring moeten de leden van de raad complementair kunnen functioneren aan de raad van bestuur. Daarnaast houdt de raad in zijn samenstelling uitdrukkelijk rekening met de uitdagingen waar ZorgSpectrum op dat moment voor gesteld staat. Ook de omvang van de raad is hieraan gerelateerd, evenals aan de ontwikkelingsfase waarin de organisatie verkeert.

Bij de jaarlijkse zelfevaluatie wordt kritisch gekeken naar de samenstelling van de raad van toezicht. Herbenoeming van het toezichthouderschap is geen automatisme. Het gaat in de eerste plaats om de toegevoegde waarde van elk der leden, in de context van de situatie van ZorgSpectrum.

De leden van de raad van toezicht onderschrijven de kernwaarden van ZorgSpectrum, hebben affiniteit met 'zorg' en hebben voldoende tijd beschikbaar om hun rol in te kunnen vullen.

3.2 Algemeen profiel lid raad van toezicht

- ▶ Academisch werk- en denkniveau.
- ▶ Uitstekende communicatieve en sociale vaardigheden.
- ▶ Affiniteit met het sociaal maatschappelijk belang en de VVT-sector in het bijzonder.
- ▶ De deskundigheid om een juist evenwicht te vinden in betrokkenheid en bestuurlijke afstand.
- ▶ Het vermogen en de attitude om de raad van bestuur met advies en als klankbord terzijde te staan.
- ▶ Het vermogen om het beleid van ZorgSpectrum en het functioneren van de raad van bestuur te toetsen.
- ▶ Het vermogen om advies en toezicht in teamverband uit te kunnen oefenen, gebruik makend van elkaars complementariteit.
- ▶ Een integrale, verantwoordelijke, positief kritische en onafhankelijke opstelling.
- ▶ Inzicht in de eisen die kwaliteit, veiligheid, doelmatigheid en continuïteit aan ZorgSpectrum stellen.

Binnen de raad van toezicht ontstaat op korte termijn de positie van lid raad van toezicht met aandachtsgebied Financiën, Bedrijfsvoering & Vastgoed. Het hieronder weergegeven specifieke profiel vormt het uitgangspunt bij de executive search procedure.

3.3 Profiel lid raad van toezicht met aandachtsgebied Financiën, Bedrijfsvoering & Vastgoed

Het is de bedoeling dat het nieuwe lid raad van toezicht zitting neemt in de auditcommissie. Kandidaten voor dit profiel zijn/hebben (naast de algemene vereisten geldend voor een lid raad van toezicht van ZorgSpectrum):

- ▶ Stevig (strategisch) financieel onderlegd met (bestuurlijke) ervaring binnen de (langdurige) zorg en/of binnen de woningbouwsector (corporaties).
- ▶ Ruime ervaring met strategische vastgoedvraagstukken binnen de (langdurige) zorg. Begrijpt het vastgoedspelveld van zorg, gemeentes en de woningbouw sector.
- ▶ Staat midden in het 'werkende leven'. Relevante ervaring als toezichthouder en bij voorkeur als lid van de auditcommissie is een pré maar geen noodzakelijkheid.
- ▶ Een kritische gesprekspartner die zaken concreet kan benoemen, met oog voor de relatie.
- ▶ Evenwichtige persoonlijkheid die niet snel uit het veld is te slaan.

Competenties

- ▶ Integriteit staat hoog in het vaandel.
- ▶ Een onafhankelijke (positief) kritische opstelling waarbij het belang van de cliënt en de medewerker centraal staat.
- ▶ Is ondernemend ingesteld, durft buiten de hokjes te denken en is goed in staat om financiële risico's te duiden en in perspectief te plaatsen. In staat om financiële scenario's te doorgronden.
- ▶ Is nieuwgierig en leergierig.
- ▶ Is een teamspeler en heeft het vermogen om advies en toezicht in teamverband te kunnen uitoefenen.
- ▶ Staat open voor kritische (zelf)reflectie vanuit het besef dat er geen toezicht op de toezichthouders wordt uitgeoefend. Durft zichzelf en de raad van toezicht een spiegel voor te houden.
- ▶ Als persoon te typeren als verbindend, collegiaal en stevig vanuit een respectvolle attitude.
- ▶ Wacht niet af, neemt zelf initiatief en entameert onderwerpen en invalshoeken.

4. Bezoldiging

De bezoldiging is conform de richtlijnen van de NVTZ en voldoet aan de normstelling van de WNT-4.

5. De selectieprocedure

De selectie kent twee fasen:

1 Voorselectie door Leeuwendaal

De adviseur van Leeuwendaal voert allereerst uitgebreide gesprekken met kandidaten. Deze gesprekken vinden plaats op kantoor van Leeuwendaal in Utrecht of via MS Teams in de periode van **22 april t/m 3 mei 2024**.

Geschikte kandidaten worden vervolgens door middel van cv en brief, en met toelichting van de adviseur, in de periode van **13 t/m 17 mei 2024** gepresenteerd aan de opdrachtgever. Op basis hiervan wordt bepaald welke kandidaten worden uitgenodigd voor een selectiegesprek bij **ZorgSpectrum**.

2 Selectiegesprekken door ZorgSpectrum

Geselecteerde kandidaten worden persoonlijk uitgenodigd voor een gesprek met de selectiecommissie bestaande uit de selectiecommissie RvT en de bestuurder en een gesprek met een adviescommissie bestaande uit de collega-bestuurder en de controller/directeur financiën bij de opdrachtgever **op 21 mei 2024**. De overgebleven benoembare kandidaat heeft een kennismaking met de twee overige RvT-leden en een adviesgesprek met een afvaardiging van de OR.

Gestreefd wordt naar een afronding van de procedure voor 1 juni 2024 met een formele benoeming per 1 juni 2024.

Over de inzet van videobellen

Indien we videobellen inzetten voor gesprekken maken we gebruik van MS Teams.

We hanteren hiervoor strikte procedurele afspraken die we helder communiceren met al onze medewerkers. Op de naleving van deze procedures zien wij streng toe.

Wij beschikken voor alle applicaties over betaalde licenties met verfijnde beveiligingsopties. We maken weloverwogen keuzes in de wijze waarop we deze configureren. Voorbeelden hiervan zijn:

- ▶ We gebruiken uitsluitend Europese datacenters.
- ▶ Alle meetings bij Leeuwendaal zijn afgeschermd met een unieke meeting ID en password.
- ▶ We maken gebruik van waiting rooms, waarbij de Leeuwendaal host bepaalt wie wordt toegelaten tot een sessie.
- ▶ Tijdens de verbinding wordt altijd van end-to-end encryptie gebruik gemaakt.

Contactgegevens

Voor inhoudelijke vragen over de functie kunt u contact opnemen met Douwe Wijbenga, directeur executive search en interim management, en voor vragen over de procedure met Soesja Bijtelaar, research consultant. Zij zijn allen bereikbaar via 088 – 00 868 00. Uw cv en motivatiebrief kunt u uploaden via: <https://www.leeuwendaal.nl/vacatures/>.