



Wervingsprofiel

Lid raad van toezicht

Met aandachtsgebied Financiën

27 maart 2024

Opdrachtgever Elkerliek Ziekenhuis

Auteur(s) Irene Vervelde
Bianca van Winkel

Aanvraagnummer A06247



Inhoud

1.	Inleiding	3
2.	De organisatie	3
2.1	Het Elkerliek ziekenhuis	3
2.2	Missie en visie	3
2.3	Organisatiecontext	4
3.	De functie van lid raad van toezicht	5
3.1	De opgave	5
3.2	De raad van toezicht	5
3.3	Algemeen profiel RvT	6
3.4	Lid RvT met een financieel profiel	6
4.	Wat biedt Elkerliek Ziekenhuis?	7
5.	De selectieprocedure	7

NIETS UIT DIT PROFIEL MAG ZONDER VOORAFGAANDE SCHRIFTELIJKE TOESTEMMING VAN LEEUWENDAAL
GEREPRODUCEERD WORDEN.

1. Inleiding

Dank voor je interesse in de vacature van lid raad van toezicht bij het Elkerliek Ziekenhuis. Met dit functieprofiel willen we je graag inzicht geven in de belangrijkste taken, verantwoordelijkheden en competenties die horen bij deze positie. Hopelijk maakt dit profiel je enthousiast om te reageren.

We geven een schets van dit compacte en innovatieve ziekenhuis en de belangrijkste opgaven en ontwikkelingen. We besluiten met een beschrijving van de selectieprocedure. Voor meer achtergrondinformatie adviseren we je om de website te bezoeken: <https://www.elkerliek.nl/elkerliek>

2. De organisatie

2.1 Het Elkerliek ziekenhuis

Het Elkerliek ziekenhuis is een modern, algemeen ziekenhuis voor de regio Helmond en de Peel met meer dan 2300 medewerkers op drie locaties. Het is een ziekenhuis waar je gewoon mens kunt zijn. Of je nu patiënt, medewerker of bezoeker bent. Je bent een uniek mens met een eigen verhaal. Een tevreden mens als het even kan, want een tevreden mens geneest sneller. Juist omdat 'de mens' dient als kompas, is de koers duidelijk en resultaatgericht. Zo stimuleert het Elkerliek een nauwe samenwerking tussen de verschillende specialismen, zodat de patiënt (mens) geen 'koude overdracht' ervaart. Ze maken bewust tijd voor kleine dingen die een groot verschil maken; een arm om een schouder of samen even lachen. Een kopje koffie tijdens het wachten, of een luisterend oor. De patiënt voelt zich letterlijk en figuurlijk beter in het Elkerliek.

Het Elkerliek zorgt voor haar patiënten op drie locaties in de regio. In Helmond is de hoofdlocatie, waar een breed portfolio van zorg wordt geleverd: langdurige en intensieve zorg, acute zorg, complexe operaties en poliklinische hulp. Door de aanwezigheid van alle benodigde faciliteiten (beddenhuis, IC, OK, SEH) kunnen patiënten 24/7 met zorgvragen in Helmond terecht. In het dagziekenhuis in Deurne wordt zorg geboden dicht bij de patiënt, naast poliklinische zorg, bloedafnames, dialyses en kleine oogheelkundige operatieve ingrepen. De derde locatie in Gemert is een poliklinische locatie voor kleine ingrepen en eenvoudige onderzoeken, waar patiënten op efficiënte en effectieve wijze geholpen worden. Waar mogelijk biedt het Elkerliek ook op afstand een coachende en begeleidende rol voor de patiënt en/of zorgprofessionals in de eerste lijn. Deze beweging zorgt ervoor dat steeds meer zorg dichtbij, in de thuissituatie van de patiënt, georganiseerd wordt.

Het Elkerliek heeft alle facilitaire zaken in eigen beheer (zoals bijvoorbeeld een eigen wasserij en schoonmaak) en daar is het trots op!

Het Elkerliek is stevig verankerd in de regio en heeft een goede financiële uitgangssituatie met een behaald positief resultaat van € 4,2 mln in 2022 en een rendement van 2% (zie het [jaarverslag](#)).

2.2 Missie en visie

Het Elkerliek heeft als missie om aantoonbaar goede, betaalbare en toegankelijke zorg te leveren, dicht bij de inwoners van Helmond en de Peel. Het Elkerliek ziekenhuis wil een zorginstelling zijn die:

- ▶ Relevant is en aantrekkingskracht heeft voor de inwoners van Helmond en de Peel, nu, morgen en in de toekomst.
- ▶ Aantoonbare goede en betaalbare zorg dichtbij levert.
- ▶ Een aantrekkelijke werkgever is.
- ▶ Te herkennen is aan haar klantbeloften; MENS tot MENS: gastvrij en servicegericht.

De zorg wordt daar waar mogelijk in samenhang met de andere zorgpartners in de regio aangeboden. Het Elkerliek begeleidt en adviseert als het nodig is voor meer unieke en hoog complexe zorg.

Denkend vanuit de patiënten van het Elkerliek (de persona's Acute Achmed, Electieve Eric, Chronische Gina en Complexe Corrie), moeten zij kunnen vertrouwen op de toegevoegde waarde van het Elkerliek. Daarom is het Elkerliek 24/7 beschikbaar en kan het Elkerliek multidisciplinair naar de vragen kijken en op afstand een coachende en begeleidende rol aannemen, in samenwerking met haar partners in de zorg en het sociale domein.

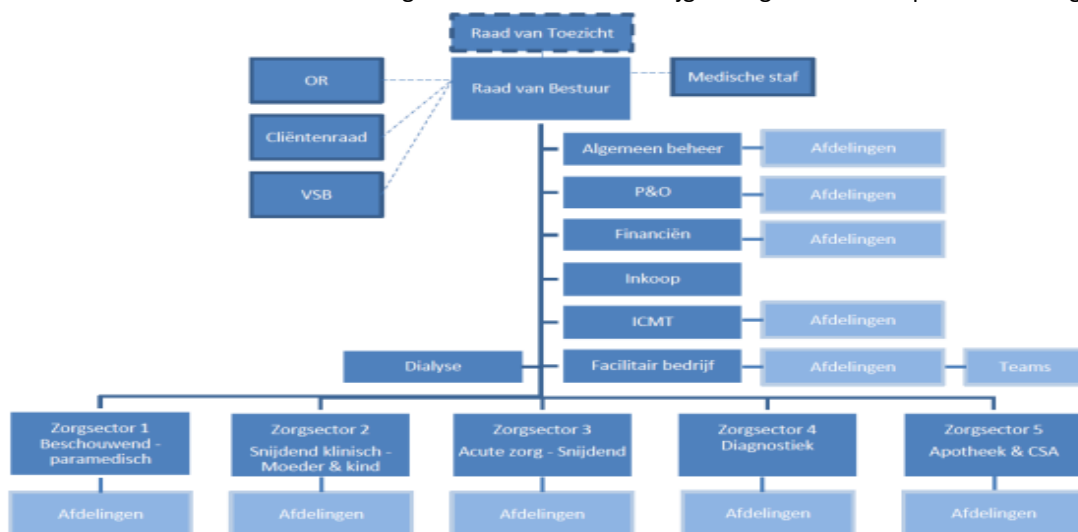
Denkend vanuit de medewerkers 'Zorgzame Zoë en Ondersteunende Otto', is voortdurende aandacht voor de eigen duurzame inzetbaarheid en die van de ander van groot belang. Daarom leidt het Elkerliek op, is er aandacht voor mentale gezondheid, durft het Elkerliek hulp te vragen en dragen de medewerkers samen zorg voor werkplezier. De huidige omvang van het portfolio dat Elkerliek aanbiedt, past als regionaal algemeen ziekenhuis bij de zorgvraag in de regio. In samenhang met de ketenpartners wil Elkerliek niet uitsluitend ziekte behandelen, maar ook integraal bijdragen aan meer of betere gezondheid van de inwoners in de regio Helmond en de Peel.

Al enkele jaren geleden heeft Elkerliek samen met de zorgorganisaties in de zorgketen de samenwerking opgestart om problemen bij één van de organisaties of in de keten aan te pakken en op te lossen. Het toekomstbestendige spoedzorgnetwerk, dementienetwerk en de integraal geboorteorganisatie JIJWIJ zijn daar fraaie voorbeelden van. Ondertussen wordt dit beleid verder aangemoedigd met het verschijnen van het Integraal Zorg Akkoord (IZA). Deze goedlopende samenwerking, verbreed met het sociale domein en gemeenten, heeft Helmond en de Peel de kans gegeven een subregio te zijn in de grotere zorgkantoor-regio.

2.3 Organisatiecontext

Het Elkerliek ziekenhuis is een stichting met een tweehoofdige raad van bestuur en een raad van toezicht. De raad van bestuur is verantwoordelijk voor de volledige bedrijfsvoering en het voorbereiden van het beleid. De raad van toezicht, bestaande uit vijf leden, houdt toezicht op het algemene beleid en gang van zaken. Daarnaast zijn er vier inspraak- en adviesorganen actief: de Cliëntenraad, de Ondernemingsraad, de Vereniging Medische Staf en het Verpleegkundig Staf Bestuur.

De Vereniging Medische Staf (VMS) is het orgaan waarin de medisch specialisten vertegenwoordigd zijn. Het beleid binnen het ziekenhuis wordt veelal in samenspraak met de Medische Staf bepaald. De medisch specialisten en vergelijkbaar opgeleide universitaire stafleden (onder andere klinisch chemici, ziekenhuisapothekers, klinisch fysici en medisch psychologen) van het Elkerliek ziekenhuis zijn verenigd in de VMS. De VMS telt op dit moment ruim 150 leden en buitengewone leden, verdeeld over 29 specialismen. De medisch specialisten hebben een dienstverband met het ziekenhuis of zijn in vrije vestiging binnen het ziekenhuis werkzaam. Het Medisch Specialistisch Bedrijf (MSB) Peelland is binnen het Elkerliek ziekenhuis het grootste collectief van vrijgevestigde medisch specialisten. Organogram



3. De functie van lid raad van toezicht

3.1 De opgave

De raad van toezicht (hierna: RvT) ziet het als zijn maatschappelijke taak om de continuïteit van het Elkerliek te waarborgen in een sterk veranderend zorglandschap. Hierbij gaat het concreet om:

- ▶ Het waarborgen van de regionale zorgverlening (met het ziekenhuis als spin in het web).
- ▶ Het ondersteunen van de ziekenhuisorganisatie bij het behouden van een goede plaats in het ziekenhuisveld van de toekomst.
- ▶ Het waarmaken van de verantwoordelijkheden van een grote werkgever in de regio Helmond/De Peel.
- ▶ Het ondersteunen van de organisatie bij het toepassen van nieuwe technologieën, verdere digitalisering en efficiënter werken.

De RvT heeft de volgende taken:

- ▶ Krachtig en kritisch toezichhouden: de raad van bestuur scherp houden, kritisch maar opbouwend bevragen en bij tijd en wijle uitdagen om 'anders' naar zaken te kijken,
- ▶ Sparringpartner en adviseur zijn: laagdrempelig en benaderbaar meedenken over de koers van het ziekenhuis.
- ▶ Mede-eigenaar van de strategische richting: niet de ontwikkelaar, wel de ambassadeur.
- ▶ Belangen van alle actoren in het ziekenhuis voor ogen houden, meewegen en bewaken.
- ▶ Bewaken van de integriteit van de organisatie en de personen die er werken.
- ▶ Mee bewaken van de maatschappelijke opdracht die een zorgorganisatie in de regio heeft.
- ▶ Goed werkgeverschap.

3.2 De raad van toezicht

De RvT van het Elkerliek ziekenhuis handelt volgens de principes voor goed bestuur en toezicht in de zorg zoals neergelegd in de Governancecode Zorg 2022. De RvT is verantwoordelijk voor het toezicht op het beleid van het bestuur van, en de algemene gang van zaken in het Elkerliek.

De RvT streeft naar diversiteit qua deskundigheid, werkstijlen, persoonskenmerken, leeftijd, verhouding naar geslacht, maatschappelijke achtergrond, regionale binding en rol in het team, met als doel een uitstekende kwaliteit van dialoog en besluitvorming te realiseren. De RvT bestaat uit vijf leden. Idealiter beschikt de RvT als collectief over deskundigheid op de volgende gebieden:

- ▶ Zorg (inclusief kwaliteit en veiligheid).
- ▶ Financiën/vastgoed.
- ▶ ICT/Innovatie.
- ▶ HRM/de mens in de organisatie.
- ▶ Juridisch.

Het toezicht binnen Elkerliek is te typeren als 'informeel waar mogelijk', aansluitend bij de cultuur en sfeer in de organisatie. In de relatie met de raad van bestuur is sprake van wederzijds respect, waardoor vertrouwen ontstaat om kritisch maar opbouwend met elkaar te kunnen discussiëren.

De RvT vergadert circa zeven keer per jaar op de hoofdlocatie in Helmond. Daarnaast bestaat binnen de RvT een Remuneratiecommissie, een Auditcommissie en een Commissie Kwaliteit en Veiligheid. Het nieuwe lid zal deelnemen in de Auditcommissie die circa vier keer per jaar vergadert.

De RvT voert tevens in samenspraak met de raad van bestuur overleg met onder andere de ondernemingsraad, de cliëntenraad, het Bestuur Medische Staf en het Verpleegkundig Stafbestuur. De geschatte tijdsbesteding zal liggen rond de 16 - 24 uur per maand.



3.3 Algemeen profiel RvT

De RvT vindt het van belang dat de leden een open blik (op de wereld) hebben, sterk gericht zijn op samenwerking, zelfkritisch kunnen zijn, goed kunnen reflecteren op zichzelf en de raad als geheel, kunnen balanceren tussen gepaste afstand en nabijheid tot de organisatie, affiniteit hebben met de zorg, in staat zijn tot verbinden en netwerken en in wijsheid besluiten kunnen en durven nemen.

Van ieder lid van de RvT wordt verder verwacht dat hij/zij:

- ▶ Ervaring heeft in besturen en/of in het houden van toezicht;
- ▶ Onafhankelijk, integer en kritisch is;
- ▶ Zich betrokken toont en voelt met het Elkerliek;
- ▶ Waarde hecht aan de maatschappelijke rol en doelstelling van het Elkerliek;
- ▶ In staat zal zijn om voldoende tijd en aandacht te besteden aan deze functie;
- ▶ Bekend is met de actuele inzichten over 'governance' waaronder die in de zorgsector en daar ook zelf naar handelt;
- ▶ Het vermogen en de attitude heeft om de raad van bestuur met advies en als klankbord terzijde te staan;
- ▶ Het vermogen heeft om het beleid van het Elkerliek, alsmede het functioneren van de raad van bestuur te toetsen;
- ▶ Het vermogen heeft om advies en toezicht in teamverband uit te kunnen oefenen;
- ▶ Het vermogen om zich op hoofdlijnen een oordeel te vormen over door de raad van bestuur voorgelegde aangelegenheden.

3.4 Lid RvT met een financieel profiel

Het nieuw aan te trekken lid van de RvT heeft specifieke brede deskundigheid op het gebied van financiën en is de beoogde nieuwe voorzitter van de Auditcommissie van de RvT.

Er ligt een stevige vastgoed-, en daarmee financiële opgave voor het Elkerliek ziekenhuis, hiervoor is een plan opgesteld voor de komende 20 jaar. Het ziekenhuis zal gefaseerd worden verbouwd en verduurzaamd.

De nieuwe toezichthouder heeft oog voor organisatorische ontwikkelingen, ervaring met strategische positionering en kijkt op een vernieuwende wijze naar de ontwikkelingen in de zorgsector. Het verplaatsen en dus anders organiseren van zorg impliceert nieuwe opschaalbare zorgconcepten.

De nieuwe toezichthouder denkt - in het licht van de maatschappelijke uitdagingen en met oog voor het ziekenhuisbelang - graag mee over het anders organiseren van (zorg-) processen, en heeft een integrale blik op de zorg en de zorgverlening. Meer in het bijzonder: een blik op toegankelijke zorg op de juiste plek op het juiste moment, in aansluiting op de behoeften van patiënten. De toezichthouder is goed op de hoogte van actuele en toekomstige ontwikkelingen rondom sociale innovatie en regionale samenwerking, de impact op de wijze van besturen en organiseren, en digitalisering.

De nieuwe toezichthouder heeft in het kader van de bouwplannen voor het Elkerliek een scherpe visie op zorgvastgoed en de uitdagingen die daarmee in de komende jaren op het Elkerliek afkomen.

Al met al voldoet het lid RvT aan de volgende profieleisen:

- ▶ Is een ervaren financial, met een brede financiële opleiding, en achtergrond (deels) in de zorg.
- ▶ Denkt graag mee over huidige en toekomstige ontwikkelingen binnen het zorglandschap en de strategische positionering van een algemeen ziekenhuis in die context.
- ▶ Heeft bij voorkeur bestuurlijke en/of toezichthoudende ervaring en is onafhankelijk in denken/doen.
- ▶ Heeft ervaring met de wijze waarop de hiervoor beschreven nodige financiële uitdagingen vorm kunnen krijgen in praktische uitvoering.
- ▶ Is een teamspeler, weet vertrouwen te winnen en te geven, te verbinden, enthousiasmeren, stelt de goede vragen maar kan ook uitdagen en kritisch klankbord zijn.



- ▶ Beschikt over een juist evenwicht in betrokkenheid en bestuurlijke afstand.
- ▶ Heeft van nature een groot verantwoordelijkheidsgevoel, onbetwiste integriteit, zelfkritisch vermogen en een onafhankelijke opstelling.

4. Wat biedt Elkerliek Ziekenhuis?

Een mooie toezichtpositie binnen een compact, plezierig en innovatief ziekenhuis. De benoeming is voor een periode van vier jaar met een mogelijkheid tot verlenging van vier jaar. De honorering is conform WNT, klasse V en advies NVTZ.

5. De selectieprocedure

De selectie kent twee fasen:

1 Voorselectie door Leeuwendaal

De adviseur van Leeuwendaal voert allereerst uitgebreide gesprekken met kandidaten. Deze gesprekken vinden plaats op kantoor van Leeuwendaal in Utrecht of via MS Teams in de periode van **15 tot en met 19 april**. Geschikte kandidaten worden vervolgens door middel van cv en brief, en met toelichting van de adviseur, op **22 april** gepresenteerd aan de opdrachtgever. Op basis hiervan wordt bepaald welke kandidaten worden uitgenodigd voor een selectiegesprek bij het Elkerliek Ziekenhuis.

2 Selectiegesprekken door Elkerliek Ziekenhuis

Geselecteerde kandidaten worden persoonlijk uitgenodigd voor een gesprek met de selectiecommissie bij de opdrachtgever op vrijdag **26 april**. Een tweede ronde met geselecteerde kandidaten vindt plaats op een nader te bespreken tijdstip begin mei.

Optioneel voert een onafhankelijk bureau een integriteitstoets uit en wint Leeuwendaal referenties in.

Gestreefd wordt naar een afronding van de procedure in mei 2024.

Contactgegevens

Voor inhoudelijke vragen over de functie kunt u contact opnemen met Irene Vervelde of Bianca van Winkel, senior adviseurs executive search, en voor vragen over de procedure met Anouk Keiren, research consultant. Zij zijn allen bereikbaar via 088 – 00 868 00. Uw cv en motivatiebrief kunt u uploaden via: