



Wervingsprofiel

Manager Zorgondersteuning en Behandeling
Bijdragen aan een betekenisvol leven van cliënten, nu en in de toekomst

6 maart 2024

Opdrachtgever	Aveleijn
Auteur	Marcel ten Berge
Aanvraagnummer	A06170



Inhoud

1.	Inleiding	3
2.	De organisatie	3
2.1	Aveleijn	3
2.2	Organisatiecontext en de afdeling Zorgondersteuning en Behandeling (ZOB)	4
2.3	Organogram Aveleijn en de afdeling ZOB	5
3.	De functie van manager Zorgondersteuning en Behandeling	6
3.1	De afdeling	6
3.2	De opgaven	6
3.3	Algemene resultaatsgebieden	7
3.4	Profiel	7
4.	Wat biedt Aveleijn?	8
5.	De selectieprocedure	8

NIETS UIT DIT PROFIEL MAG ZONDER VOORAFGAANDE SCHRIFTELIJKE TOESTEMMING VAN LEEUWENDAAL
GEREPRODUCEERD WORDEN.



1. Inleiding

Dank voor je interesse in de vacature van manager Zorgondersteuning en Behandeling (hierna ook wel aangeduid met ZOB) bij Aveleijn. Met dit functieprofiel willen we je graag inzicht geven in de belangrijkste taken, verantwoordelijkheden en competenties die horen bij de positie. Hopelijk maakt dit profiel je enthousiast om te reageren.

We geven een schets van deze mooie, waardengedrevene ambitieuze organisatie en de belangrijkste opgaven en ontwikkelingen. Ook beschrijven we de vacante positie, de gewenste capaciteiten en competenties, kennis, ervaring en bijbehorende arbeidsvoorwaarden. We besluiten met een beschrijving van de selectieprocedure.

Voor meer achtergrondinformatie adviseren we om de website te bezoeken: <https://www.aveleijn.nl/>

2. De organisatie

2.1 Aveleijn

Aveleijn werkt al meer dan vijftig jaar in samenwerking met anderen aan een betekenisvol leven voor mensen met een verstandelijke beperking en/of lage sociale redzaamheid. Dat doet Aveleijn met circa 2070 medewerkers, 670 vrijwilligers en 300 stagiaires voor zo'n 2800 cliënten. De jaarlijkse begroting ligt rond de 144 miljoen. De organisatie is financieel gezond.

Missie en kernwaarden

Iedereen heeft dromen, wensen en talenten. Maar deze laten uitkomen is niet voor iedereen vanzelfsprekend. Vanuit de *missie* "een leven vol betekenis" helpt Aveleijn mensen met een verstandelijke beperking en/of lage sociale redzaamheid de volle rijkdom van het leven te ervaren. Iedereen binnen Aveleijn werkt vanuit *de kernwaarden* "ontmoeten", "ontwikkelen" en "ondersteunen".

Door oprechte aandacht is er een echte ontmoeting, waarin wordt nagegaan wat er op het spel staat, zodat iedereen zich kan blijven ontwikkelen en kan leren van nieuwe ervaringen. Bij de ondersteuning wordt uitgegaan van wat wél kan en worden cliënten gestimuleerd en begeleid bij het nemen van beslissingen over hun eigen leven, vanuit eigen kracht. Met deze richtinggevende principes ondersteunt Aveleijn cliënten bij het maken van de volgende ontwikkelstap.

Aveleijn is een waardengedreven organisatie. Dit houdt in dat bij het maken van keuzes, de meerwaarde voor cliënten en medewerkers voorop staat. Aveleijn ondersteunt cliënten levenslang en levensbreed. Het maakt daarbij niet uit of het om een enkelvoudige of complexe ondersteuningsvraag gaat en op welke wijze de ondersteuning gefinancierd wordt. Cliënten met een complexe zorgvraag kunnen bij Aveleijn komen wonen in een van de kleinschalige woonvoorzieningen. De medewerkers bezoeken ook cliënten aan huis (ambulant) en we bieden een betekenisvolle daginvulling aan waaronder ook voor kinderen in onze twee orthopedagogische kinderdagcentra. In het kader van de begeleidingsrelatie, biedt Aveleijn tevens diagnostiek en behandeling aan.

Aveleijn is één van de ambassadeurs als het gaat om de uitvoering van het in 2016 geratificeerde VN Verdrag voor gelijke behandeling van mensen met een handicap. De overtuiging vanuit Aveleijn is dat iedereen verschillend is. Juist daarin zijn mensen gelijk. Vanuit dit perspectief staat Aveleijn voor haar cliënten en stimuleren we cliënten om zichtbaar te zijn in de maatschappij. Bovendien draagt Aveleijn, als ambassadeur van de Green Deal voor de Zorg, bij aan het behalen van de klimaatdoelstellingen. Binnen het hiervoor ingerichte programma 'Aardewerk', werkt Aveleijn concreet aan het terugdringen van de impact op het milieu. Het verminderen van energieverbruik, creëren van



bewustzijn onder cliënten en medewerkers, het vergroenen van de vervoersbewegingen en het verbeteren van de leefomgeving zijn hier voorbeelden van.

Onder het motto “Samenspel voor een betekenisvol leven, We kunnen en willen het niet alleen!” ontwikkelt Aveleijn haar ondersteunings- en zorgaanbod door zodat het naar de toekomst mogelijk blijft om samen met anderen te staan voor het bieden van een betekenisvol leven voor mensen met een verstandelijke beperking. Aveleijn bereidt zich via drie ontwikkellijnen voor op de toekomst, te weten:

- (1) het versterken van de spelers
- (2) het verbreden van het samenspel
- (3) het versterken van verbindingen met de samenleving

Door mensen met een verstandelijke beperking te ontwikkelen, kunnen zij zelf (meer) regie nemen. Ze doen dit in een gelijkwaardig samenspel met anderen. Naast professionele begeleiding en verwanten, versterken we de samenwerking met vrienden, vrijwilligers en burens. Bovendien investeert Aveleijn in de bestaande relaties met andere zorgorganisatie en maatschappelijke instellingen. Aveleijn is ook actief in het vinden van nieuwe samenwerkingspartners met wie de toekomstige begeleiding aan de cliënten van Aveleijn verder vorm en inhoud kan worden gegeven. In het Jaarplan 2023 is terug te vinden welke locatie-overstijgende projecten (“fieldlabs”) er momenteel lopen zoals “Formele & informele zorg”, “Samenspraak”, “Verduurzaming cliëntvervoer” en “Programma Toekomstbestendige Arbeidsmarkt”.

2.2 Organisatiecontext en de afdeling Zorgondersteuning en Behandeling (ZOB)

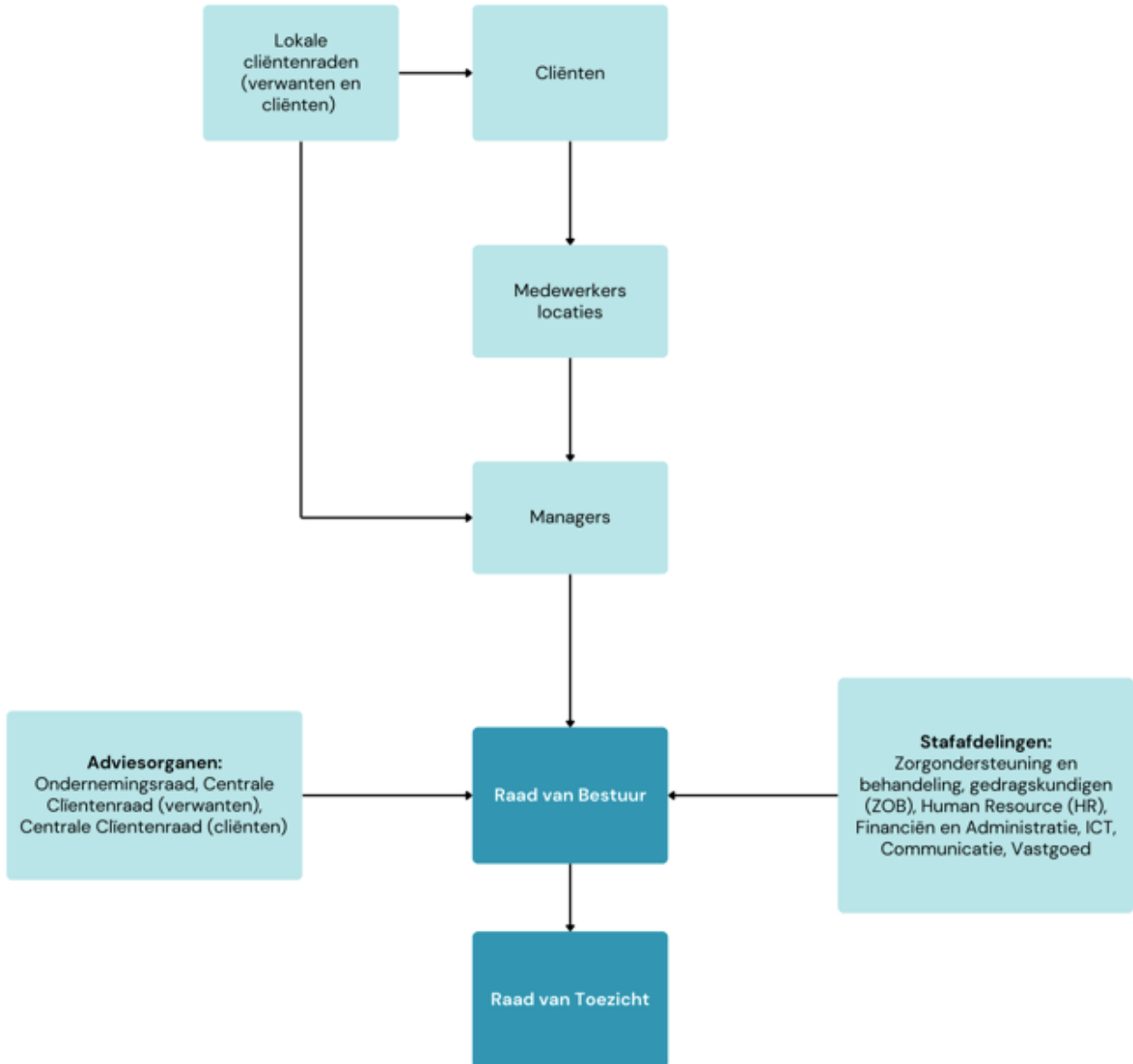
Aveleijn werkt volgens een tweelagenstructuur. In deze organisatiestructuur vormen 32 managers in het primaire proces (die de locaties aansturen) en zeven centrale stafmanagers (waaronder de manager ZOB) een onmisbare schakel. De manager ZOB maakt onderdeel uit van de staf. Echter, de gedragswetenschappers zijn gepositioneerd binnen het primaire proces. De managers in het primair proces zijn integraal verantwoordelijk voor hun locatie(s). Daarbinnen hebben de gedragswetenschappers een autonome verantwoordelijkheid t.a.v. de behandeling en ondersteuning van cliënten. Er is een wederzijdse afhankelijkheid waarbij steeds gezocht wordt naar de optimale samenwerking met behoud van eigen autonome verantwoordelijkheden.

De medezeggenschap is stevig verankerd binnen Aveleijn; de centrale cliëntenraad-clieuten en de centrale cliëntenraad-verwanten adviseren de raad van bestuur over thema’s die raken aan de leefwereld van cliënten. Op het niveau van de locaties gaan de managers in gesprek met hun lokale cliënten- en verwantenraden (circa 50 in totaal). De ondernemingsraad behartigt de belangen van medewerkers.

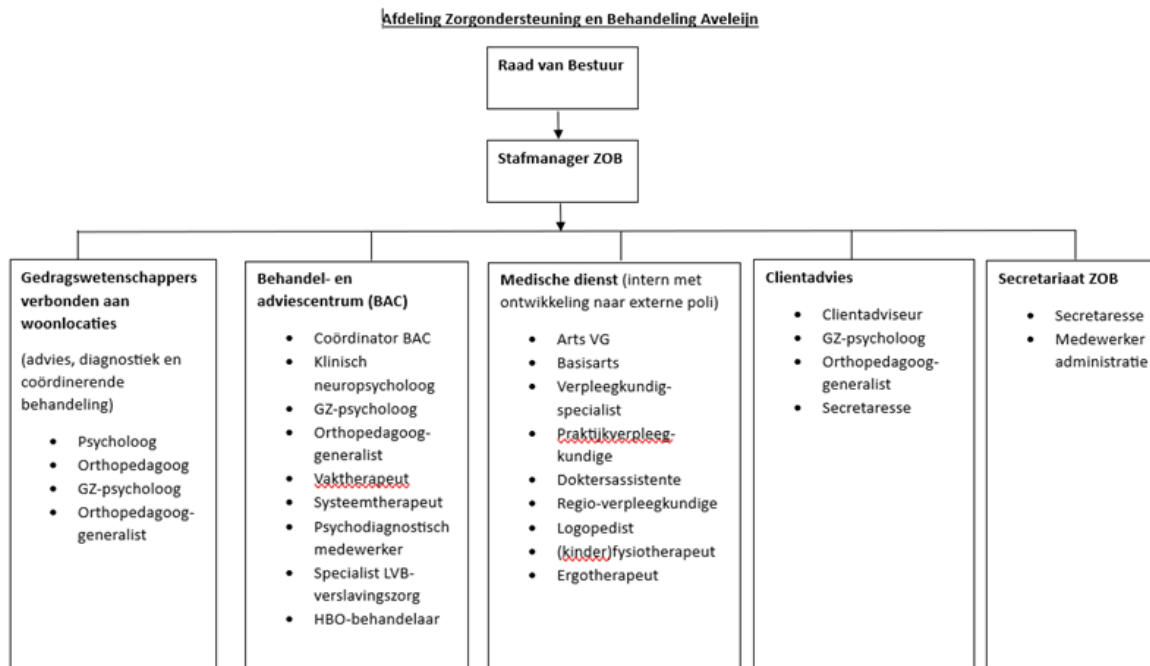
De afdeling ZOB is een omvangrijke eenheid die bestaat uit totaal zo’n 90 professionals van verschillende disciplines. Onder de afdeling ZOB vallen onder andere het Behandeling - & Adviescentrum en de Medische Dienst. Er werken binnen ZOB ruim 50 (senior) gedragswetenschappers, 8 vaktherapeuten, 1 systeemtherapeut, 2 VG-artsen, 1 arts in opleiding en 1 basisarts, 3 praktijkverpleegkundigen, 4 regio-verpleegkundigen, 1 verpleegkundig specialist, 3 doktersassistenten, 5 psychodiagnostisch medewerkers, 1 klinisch neuropsycholoog, 2 specialisten verslavingszorg, 4 cliëntadviseurs, 3 secretaresses, 1 medewerker administratie en 1 projectmedewerker. Daarnaast maakt ZOB gebruik van de inzet van externe specialisten, zoals 1 consulterend psychiater en 1 consulterend kinder- en jeugdpsychiater.

2.3 Organogram Avelijn en de afdeling ZOB

Het organogram van Avelijn:



Het organogram van ZOB;



3. De functie van manager Zorgondersteuning en Behandeling

3.1 De afdeling

In deze interessante en uitdagende positie ben je eindverantwoordelijk voor de kwaliteit van de zorgondersteuning en behandeling van onze cliënten. Als manager ZOB geef je vakinhoudelijk en integraal leiding aan een multidisciplinaire afdeling waarvan een groot deel hoogopgeleide professionals. Uiteraard draag je tevens proactief bij aan de strategische beleidsvorming en sta je met bestuur en collega-managers voor de missie en realisatie van de ambities van Avelijn. Jouw jaarlijkse begroting is circa 10 miljoen. Binnen de tweelagen structuur van Avelijn heb je maandelijks overleg met de raad van bestuur. De manager ZOB maakt deel uit van het strategisch beraad: het adviesorgaan voor de Raad van Bestuur rondom de strategische koers van de organisatie.

De afdeling ZOB staat in de basis goed en is een afdeling waarin ruimte wordt geboden voor nieuwe ideeën en ontwikkelingen die bijdragen aan vraag-/toekomstgerichte zorgondersteuning en behandeling waarmee Avelijn net dat stapje extra blijft zetten voor cliënten. Belangrijke ankerpunten voor de kwaliteit en doorontwikkeling van de zorgondersteuning en behandeling zijn voor jou onder meer de gedragwetenschappers op de locaties maar ook de VG-arts op het Behandel- & Adviescentrum en de VG-arts van de Medische Dienst. Inhoudelijke locatie-overstijgende ontwikkelingen vinden o.a. ook plaats via de regiotafels, kennistafels en de organisatie brede beleidsdagen die vier tot zes keer per jaar plaats vinden en de zogenaamde ZOB-dagen.

3.2 De opgaven

Net als andere zorgorganisaties heeft ook Avelijn te maken met de vele uitdagingen en ontwikkelingen in het zorgdomein. Avelijn ziet een verder toenemende krapte op de arbeidsmarkt in Twente en de Achterhoek. Daarnaast worden cliënten van Avelijn ouder (vergrijzing). Ook neemt de complexiteit van de zorg-/hulpvragen toe. Steeds meer mensen met een licht verstandelijke beperking doen een beroep op de professionele zorg van Avelijn. Daarbij zal in de nabije toekomst de druk op de tarieven gaan toenemen.



Voor jou als manager ZOB brengt dit met zich mee dat een belangrijke opgave ligt in het versterken van de rol, positie, samenwerking en doorontwikkeling(smogelijkheden) van de diverse professionals van ZOB zodat nog meer met elkaar het antwoord wordt gegeven op de toekomstige (complexere) zorgvragen van cliënten. Daartoe zijn inmiddels stappen gezet (onder meer met een nieuw functiehuis, het beleidskader Begeleiden&Behandelen en het versterken van het BehandelAdviesCentrum (BAC) die onder jouw regie verder gebracht zullen worden. Ook de versterking van het netwerk rondom cliënten, het uniform(er) methodisch werken, het samenbrengen van leefklimaat en behandeling in het primair proces, zijn belangrijke thema's waar jouw aandacht sterk naar uit zal gaan. Je zult tevens bijdragen aan de externe positionering van Avelijn op het gebied van zorgondersteuning en behandeling richting belangrijke samenwerkingspartners. De toekomstige ontwikkelingen vragen om het scherp signaleren van relevante ontwikkelingen, nieuwe kansen zien en het verder vorm geven van de medisch generalistische zorg en specialistische zorg en samenwerking met bestaande en nieuwe ketenpartners in onder meer de eerstelijnszorg, ggz, verslavingszorg en jeugdzorg. De besturingsfilosofie van Avelijn geeft zicht op de leidende principes. Vanzelfsprekend is de toepassing van geldende wet- en regelgeving en het hanteren van de toetsingskaders aan de orde binnen deze functie.

3.3 Algemene resultaatsgebieden

- ▶ Fungeren als aanjager van onderlinge samenwerking en kennisuitwisseling en scheppen van optimale randvoorwaarden op het gebied van kwaliteit, professionalisering en expertisemanagement.
- ▶ Bepalen van heldere kaders, waarbinnen de medewerkers van de afdeling zo optimaal mogelijk worden gefaciliteerd en zij het lijnmanagement en agogische medewerkers op oplossingsgerichte wijze kunnen adviseren inzake cliënten en zorginhoudelijke onderwerpen.
- ▶ Het versterken van het methodisch werken en op basis van wetenschappelijk onderzoek dit kunnen toepassen.
- ▶ Verantwoordelijkheid dragen voor de control functie t.a.v. de zorginhoudelijke dienstverlening, zodat deze voldoet aan de hoogste eisen op grond van de kwaliteitscertificering alsmede aan overige van toepassing zijnde wet- en regelgeving.
- ▶ Uitvoering geven aan de implementatie van de behandelvisie en zorgdragen voor het tot stand komen van behandelprogramma's.
- ▶ Het invulling geven aan de opleidingsplekken voor een VG-arts, GZ-psycholoog en de Orthopedagoog generalist.
- ▶ Coachend leidinggeven aan een team professionals waarbij vakbekwaamheid geborgd is en blijft.
- ▶ Creëren van positief werkklimaat, transparante communicatielijnen en efficiënte samenwerking tussen organisatieonderdelen.
- ▶ Onderhouden en waar nodig uitbouwen van vruchtbare relaties met relevante stakeholders, zoals zorgkantoren/zorgverzekeraars, politiek verantwoordelijken, collega zorginstellingen etc.
- ▶ Gevraagd en ongevraagd adviseren van de raad van bestuur over vorm en inhoud van de visie en strategie van Avelijn.

3.4 Profiel

De nieuwe manager ZOB overziet de complexiteit van het werkveld en beschikt over uitstekende sociale, communicatieve vaardigheden en verbindend vermogen. Geeft vanuit een heldere visie leiding aan de afdeling en weet daarin op een inspirerende en enthousiasmerende wijze professionals mee te nemen en te binden. Van randvoorwaardelijk en faciliterend sturen op afstand tot het zoeken van de dialoog en het daar waar nodig nabij zijn en elkaar oprecht horen, zien en begrijpen. Combineert dit met koersvast samen werken en resultaatgerichte sturing. De nieuwe manager ZOB signaleert kansen en heeft een ondernemende en innovatieve blik op de toekomstige ontwikkelingen in de zorgondersteuning en behandeling van Avelijn. Herkent zich in de kernwaarden van Avelijn, creëert een prettig werkklimaat waarin leren en ontwikkelen van medewerkers een belangrijke plaats inneemt. Is een stevige netwerker die Avelijn mede weet te positioneren richting netwerkpartners en andere externe partijen.



Verder voldoet de manager ZOB aan de volgende belangrijke profieleisen:

- ▶ Meerjarige managementervaring in een vergelijkbare positie en complexe organisatie in de zorg (bij voorkeur VG, GGZ, Verslavingszorg, jeugdzorg);
- ▶ Heeft bij voorkeur een achtergrond als gedragswetenschapper of behandelaar; WO-niveau
- ▶ Ervaring met het sturen op innovatie van zorgondersteuning en behandeling en bijbehorende organisatie veranderprocessen;
- ▶ Visie op de ontwikkelingen in de VG en de doorvertaling naar Avelijn;
- ▶ Kennis van wet- en regelgeving met betrekking tot behandeling en kwaliteitsprocedures en van relevante wet- en regelgeving in de gezondheidszorg. In staat deze ontwikkelingen te vertalen naar consequenties voor zorgondersteuning en behandeling.

Kerncompetenties

- ▶ Verbindend vermogen
- ▶ Analytisch vermogen
- ▶ Visie
- ▶ Sociaal en communicatief sterk
- ▶ Innovatief en “out of the box” denkvermogen
- ▶ Organisatievermogen
- ▶ Organisationsensitief
- ▶ Resultaatgericht
- ▶ Netwerker

4. Wat biedt Avelijn?

Een mooie strategische managementpositie in een qua structuur platte en professionele zorgorganisatie met de ruimte om ambities waar te maken en gezamenlijk nu en in de toekomst het verschil te maken voor de cliënten van Avelijn. Het betreft een fulltime functie van 36 uur per week waarbij 4 x 9 tot de mogelijkheden behoort.

De inschaling is conform de CAO Gehandicaptenzorg, FWG 75.

5. De selectieprocedure

De selectie kent twee fasen:

1 Voorselectie door Leeuwendaal

De adviseur van Leeuwendaal voert allereerst uitgebreide gesprekken met kandidaten. Deze gesprekken vinden plaats op kantoor van Leeuwendaal in Utrecht of via MS Teams in de **weken 01.04 en 08.04**.

Geschikte kandidaten worden vervolgens door middel van cv en brief, en met toelichting van de adviseur, in de **week van 15.04** gepresenteerd aan de opdrachtgever. Op basis hiervan wordt bepaald welke kandidaten worden uitgenodigd voor een selectiegesprek bij Avelijn.

2 Selectiegesprekken door Avelijn

Geselecteerde kandidaten worden persoonlijk uitgenodigd voor de gesprekken met de selectie- en adviescommissie bij de opdrachtgever op 22 april 2024. Een tweede gespreksronde behoort tot de mogelijkheden.



Vervolgens voert een onafhankelijk bureau (de Validata Group) een integriteitstoets uit en wint Leeuwendaal referenties in. Een ontwikkelgericht assessment is optioneel. Afronding van de procedure zal in **mei 2024** plaats vinden.

Over de inzet van videobellen

Indien we videobellen inzetten voor gesprekken maken we gebruik van MS Teams.

We hanteren hiervoor strikte procedurele afspraken die we helder communiceren met al onze medewerkers. Op de naleving van deze procedures zien wij streng toe.

Wij beschikken voor alle applicaties over betaalde licenties met verfijnde beveiligingsopties. We maken weloverwogen keuzes in de wijze waarop we deze configureren. Voorbeelden hiervan zijn:

- ▶ We gebruiken uitsluitend Europese datacenters.
- ▶ Alle meetings bij Leeuwendaal zijn afgeschermd met een unieke meeting ID en password.
- ▶ We maken gebruik van waiting rooms, waarbij de Leeuwendaal host bepaalt wie wordt toegelaten tot een sessie.
- ▶ Tijdens de verbinding wordt altijd van end-to-end encryptie gebruik gemaakt.

Contactgegevens

Voor inhoudelijke vragen over de functie kan je contact opnemen met Marcel ten Berge, senior adviseur executive search, en voor vragen over de procedure met Robin de Boer, research consultant. Zij zijn allen bereikbaar via 088 – 00 868 00. Jouw cv en motivatiebrief kan je uploaden via: <https://www.leeuwendaal.nl/vacatures/>.