



Wervingsprofiel

Bestuurder

'ervaren en daadkrachtig met een duidelijke opdracht voor minimaal 1 jaar'

25 januari 2024

Opdrachtgever	Parlan
Auteurs	Bianca van Winkel Ingrid de Boer Elizabeth de Jong
Aanvraagnummer	A05989



Inhoud

1.	Inleiding	3
2.	De organisatie	3
2.1	Parlan: Hulp voor kind en gezin	3
2.2	Missie en visie	4
2.3	Blik op de toekomst	4
2.4	Organisatiecontext	5
3.	De opdracht voor de bestuurder	5
3.1	De uitdagingen voor de organisatie Parlan	5
3.2	Belangrijkste opgave voor de nieuwe bestuurder: herstelplan en duurzaam partnerschap gemeenten	6
3.3	Profiel	6
4.	Wat biedt Parlan?	7
5.	De selectieprocedure	7

NIETS UIT DIT PROFIEL MAG ZONDER VOORAFGAANDE SCHRIFTELIJKE TOESTEMMING VAN LEEUWENDAAL
GEREPRODUCEERD WORDEN.

1. Inleiding

Dank voor je interesse in de vacature van bestuurder bij Parlan. Door het vertrek van de huidige bestuurder per 1 maart a.s. zijn wij op zoek naar een bestuurder die zich voor minimaal 1 jaar wil verbinden aan deze mooie, ambitieuze organisatie. Het komende jaar zal in het teken staan van het realiseren van het korte termijn herstelplan als gevolg van het project 'duurzaam partnerschap Parlan' en een langere termijn aanpak met de regio's én meerdere aanbieders. Gezien deze opgave die er voor komend jaar ligt, kiest Parlan voor een bestuurder die hier het komend jaar mee aan de slag gaat. Afhankelijk van de uitkomsten en wat dit betekent voor de organisatie en koers van Parlan, maakt Parlan na dat jaar de balans op welk bestuurlijk profiel het meest passend is voor de langere termijn.

Met dit functieprofiel willen we je graag inzicht geven in de organisatie Parlan en een nadere uitwerking van de opdracht en het bijbehorend persoonlijkheidsprofiel en de benodigde kennis en ervaring. We besluiten met een beschrijving van de selectieprocedure. Hopelijk maakt dit profiel je enthousiast om te reageren.

Voor meer achtergrondinformatie adviseren we om de website te bezoeken: <https://www.parlan.nl/>

2. De organisatie

2.1 Parlan: Hulp voor kind en gezin

Parlan is een jeugdzorgorganisatie die kinderen en gezinnen helpt als opvoeden of opgroeiende problemen geeft en biedt specialistische jeugdhulp met een warm hart. Parlan biedt jaarlijks hulp en behandeling aan ongeveer 2900 kinderen en jongeren in Noord-Holland die door complexe meervoudige problemen in hun ontwikkeling bedreigd worden. Bijna 800 betrokken medewerkers (600 fte) dragen hieraan bij met hart en ziel en bieden hulp om hen veilig en gezond op te laten groeien. De begeleiding en behandeling bieden zij voornamelijk thuis, op school of op een andere locatie die voor het kind prettig is.

Het werkgebied van Parlan is Noord-Holland, van Haarlem tot Texel, verdeeld over vijf jeugdhulp regio's in Noord-Holland. Drie jeugdhulpregio's hebben een jeugdhulpcontract direct met Parlan: regio Alkmaar, Kop van Noord-Holland (inclusief Hollands Kroon) en West-Friesland. Binnen de regio's IJmond en Zuid-Kennemerland is Parlan onderdeel van een consortium, waar een jeugdhulpcontact mee is afgesloten. Parlan werkt samen met vele organisaties, in de zorg, onderwijs en andere (gemeentelijke) diensten. De begrote omzet in 2024 bedraagt € 64 miljoen.

Parlan werkt vanuit verschillende kernwaarden:

- ▶ **Echt zien.** Parlan kijkt en luistert onbevangen naar kinderen en jongeren met oprechte interesse zonder oordelen. Parlan kijkt verder dan de buitenkant. Wie ben je echt, wat wil je en wat heb je nodig om jezelf op een gezonde manier te kunnen ontwikkelen? Doordat Parlan dagelijks met kinderen en jongeren werkt, kunnen zij zichzelf goed in hen verplaatsen. Dat is nodig om aansluiting te vinden en contact te maken. Want als er contact is, kunnen zij veel voor hen betekenen.
- ▶ **Naast elkaar.** Parlan staat naast de kinderen, jongeren en gezinnen die zij hulp bieden. Dat betekent dat Parlan open, eerlijk en transparant is. Parlan is er altijd indien nodig en niets is te gek. Vertrouwen en respect is hierbij belangrijk. Zij hebben groot respect voor alle kinderen en jongeren die zij begeleiden en behandelen, en dat respect krijgt Parlan ook terug.

- ▶ **Ervoor blijven gaan.** Werken met kinderen en jongeren met complexe, meervoudige problemen is uitdagend en vraagt om uithoudingsvermogen. Dat is kenmerkend voor Parlan. Hoe ingewikkeld een traject ook is, kinderen worden nooit in de steek gelaten. Parlan ziet altijd kansen om hen te helpen en aan te sluiten op de zorgbehoefte. Dit doen zij door in oplossingen te denken, nieuwe wegen in te slaan en te blijven ontwikkelen, zodat er nog beter zorg en hulp kan worden geboden aan kinderen die dat hard nodig hebben.

Parlan biedt zorg vanuit drie zorglijnen:

- ▶ Integraal ambulant werken met regionale integrale teams. Omdat complexe problematiek vaak niet vanuit één specialisme kan worden opgelost, is het belangrijk om integraal te werken. Met andere woorden: hulp bieden op zo'n manier dat de kennis van verschillende specialisten samengebracht wordt, volledig afgestemd op elkaar en op het kind en gezin.
- ▶ Onderwijs-zorg: aansluitend op en bij voorkeur geïntegreerd in het onderwijs. Parlan biedt onderwijs-zorg-arrangementen, omdat school voor kinderen ook een thuis is en zij zich daar veilig voelen. Uitgangspunten zijn: normalisatie, inclusie en een ononderbroken leer- en ontwikkellijn.
- ▶ Wonen: zoveel mogelijk in een ander gezin of anders in een kleinschalige woonvoorziening. Parlan werkt vanuit de visie dat kinderen recht hebben op een plek om te wonen en thuis te zijn, en brengt de zorg zoveel mogelijk naar huis als dit mogelijk is. Als dit niet mogelijk is, zoekt Parlan een nieuw thuis in een pleeggezin of een gezinshuis of in een kleinschalige woonvoorziening waar het kind of de jongere kan opgroeien in de eigen regio met het netwerk nabij.

2.2 Missie en visie

Missie:

'Parlan staat voor een veilige en gezonde ontwikkeling van kinderen en hun gezinnen in Noord-Holland. Kinderen en jongeren die door complexe problematiek of situatie in hun ontwikkeling worden bedreigd. Dát zijn de kinderen van Parlan.'

Visie:

'Parlan zet zich in voor kinderen en gezinnen die zich eenzaam of onbegrepen voelen en wil er vroegtijdig voor hen zijn en hen pas loslaten wanneer dat kan. Parlan gaat ervoor dat ze zich thuis voelen en het vertrouwen hebben dat ze ertoe doen. Dát is wat Parlan drijft.'

In 2023 heeft Parlan een aantal waardevolle inhoudelijke ontwikkelingen gerealiseerd. Een belangrijke stap uit 2023 is dat in iedere regio in integrale ambulante teams is gewerkt, met een breed palet aan expertises in ieder team. Hiermee heeft Parlan integraal werken voor gezinnen mogelijk gemaakt. Daarnaast werkte Parlan verder aan het concept van onvoorwaardelijk wonen in kleinschalige voorzieningen en is een start gemaakt voor een visie op onderwijs-zorg samenwerkingen.

De kern voor de agenda van Parlan in 2024 is: goede kwaliteit blijven bieden en financieel gezond worden.

In 2024 ligt de focus op een goede uitvoering van de dagelijkse zorg, het borgen van vernieuwingen en behouden van goede medewerkers. Parlan blijft investeren in opleiding en werkbegeleiding, kleinere werkpakketten voor de leidinggevendenden en ondersteuning van de teams.

2.3 Blik op de toekomst

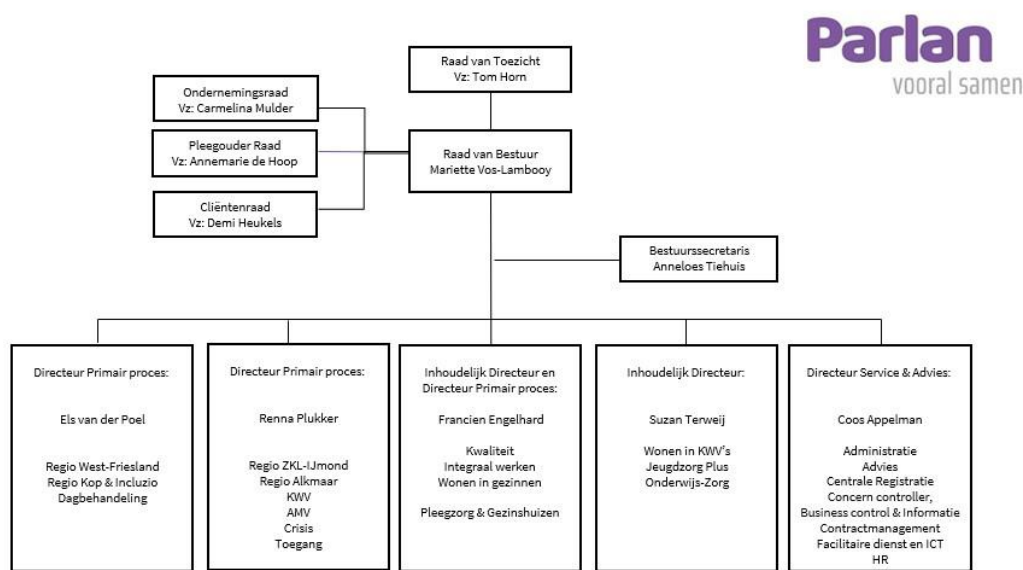
De uitdaging voor Parlan (en de Jeugdzorg in het algemeen) blijft groot. Parlan werkt onder bijzondere, uitdagende omstandigheden; met signalen over kinderen die niet op tijd passende hulp krijgen, een krappe arbeidsmarkt, overheden die steggelen over geld en een diversiteit aan contracten met allerlei risico's.

De begroting van Parlan was vorig jaar voor het eerst negatief. Het is Parlan gelukt om het in 2023 beter te doen dan de begroting maar het operationele resultaat was nog onvoldoende. Met de nieuw CAO afspraken er bij is de begroting in 2024 wederom negatief. Dit zet ook de ruimte voor kwaliteit en ontwikkeling onder druk.

Parlan werkt aan een herstelplan, in samenspraak met haar opdrachtgevers (gemeenten). Dit moet leiden tot een duurzaam beter resultaat, zowel financieel als kwalitatief.

2.4 Organisatiecontext

Parlan kent een eenhoofdige raad van bestuur (RvB). De bestuurder legt verantwoording af aan de raad van toezicht (rvt) en treedt op als woordvoerder en aanspreekpunt richting de rvt. De organisatie legt door middel van het jaarverslag verantwoording af over het gevoerde beleid. Zie hieronder het organogram ter verduidelijking. Het directieteam bestaat uit 3 directeuren primair proces, 2 inhoudelijk directeuren, de directeur service en advies en de bestuurssecretaris.



3. De opdracht voor de bestuurder

3.1 De uitdagingen voor de organisatie Parlan

De uitdaging voor Parlan (en de Jeugdzorg in het algemeen) is groot. De organisatie werkt onder bijzondere, uitdagende omstandigheden; met signalen over kinderen die niet op tijd passende hulp krijgen, een krappe arbeidsmarkt, overheden die het niet altijd eens zijn over geld en de tarieven en een diversiteit aan contracten met allerlei risico's. Hier bovenop komt een begroting van Parlan die in 2023 voor het eerst negatief was. Er ligt voor 2024 opnieuw een negatieve begroting, wat mogelijk tot gevolg kan hebben dat de kwaliteit ook onder druk komt te staan.

De financiële problemen van Parlan staan niet op zichzelf. De directe collega-systeemaanbieders in Noord-Holland doorlopen vergelijkbare trajecten en bevinden zich in zwaar weer. Er is goed contact op bestuurlijk en directieniveau met partijen. Zowel inhoudelijk (gezamenlijk ontwikkelen via het programma 'Een Thuis voor Noordje') als financieel (uitwisselen problematiek, openheid om van elkaar te leren).

De financiering van vernieuwende initiatieven is volgens de opdrachtgevers niet kostendekkend. Dit zet de relatie op dit thema onder druk. Parlan neemt als organisatie met ambitie en innovatiekracht, net als een aantal andere systeemaanbieders, het initiatief om de jeugdzorg verder te verbeteren. De kosten en risico's van deze ontwikkelingen komen nu echter voor rekening van Parlan. Afgelopen jaren was dit o.a. het geval bij het voorkomen van opnames, ontwikkeling van kleinschalige woonvoorzieningen (KWV's) en participatie in een consortium in één van de regio's. Dit vormt een aanleiding tot nader overleg met de opdrachtgevers (gemeenten).

Andere belangrijke veranderopgaven zijn; integraal werken (met een uniform werkproces in regionale integrale teams), versterken van de kwaliteit van wonen in gezinnen en in kleinschalige woonvoorzieningen, borgen van expertise en duurzame inzet van medewerkers, terugdringen van het ziekteverzuim en inhuur en de (bedrijfsmatige) basis op orde te krijgen en te houden. Bovenal gaat het daarbij om het verbeteren van het operationeel resultaat en de sturing daarop.

3.2 Belangrijkste opgave voor de nieuwe bestuurder: herstelplan en duurzaam partnerschap gemeenten

In 2023 hebben Parlan en de gemeenten van 5 jeugdregio's (90% van de inkomsten) gewerkt aan het project 'duurzaam partnerschap Parlan'. Aanleiding hiervan was de negatieve jaarrekening 2022 en de begroting 2023. Doel van het project: opleveren en uitvoeren van een integraal plan (vanuit inhoud en financiën) met structurele oplossingen. Het project heeft een tussenrapportage opgeleverd: een overzicht van de onderwerpen die uit de inhoudelijke en financiële analyse zijn gekomen met de oorzaken ervan.

De aandachtspunten uit deze tussenrapportage vormen de basis voor de totstandkoming van een korte termijnplan, een zogenaamd herstelplan. Het uitvoeren van het herstelplan is de belangrijkste opgave voor 2024. Hiernaast moet er een bovenregionaal, langere termijn plan komen, in samenwerking met de regio's én meerdere (systeem)aanbieders. Voor het korte termijn herstelplan is Parlan met de regio Alkmaar aan zet. Hierbij wordt het 'draaiboek continuïteit jeugdhulp' van de Jeugdautoriteit gevolgd. De Jeugdautoriteit volgt als onafhankelijke en onpartijdige, toezichhoudende partij het proces, monitort de uitvoering van de plannen en kan proactief adviseren aan de regio Alkmaar en Parlan.

In het jaarplan 2024 dienen de acties uit het herstelplan te worden opgenomen. De focus in het jaarplan van 2024 is een goede uitvoering van de dagelijkse zorg (financieel, kwaliteit) en het borgen van vernieuwingen. De afgelopen jaren heeft Parlan actief geïnvesteerd in de transitie van de jeugdzorg met onder andere integraal werken en kleinschalige woonvoorzieningen (KWV's). Lopende inhoudelijke ontwikkelingen worden in 2024 met beperkte capaciteit vertraagd uitgevoerd. Portefeuilles binnen het directieteam zijn zodanig bijgesteld dat de directeuren primair proces alle focus hebben op de aansturing van de uitvoerende teams.

3.3 Profiel

Parlan zoekt een ervaren, bevlogen en daadkrachtige bestuurder met een eigentijdse visie op de jeugdzorg van nu en in de toekomst met een scherpe bedrijfsmatige blik. Bij de bovenstaande opdracht voor het komende jaar past een bestuurder met een strategisch en veranderkundig profiel. Je bent in staat de eerder geformuleerde opdracht effectief aan te wenden om sturing en tempo te geven aan nieuwe noodzakelijke veranderingen en keuzes. Je durft hierbij besluiten te nemen, bent koersvast, stelt heldere kaders en realiseert duidelijkheid en daarmee ook helderheid en brengt hierdoor rust in tijden van verandering. In staat om zowel intern als extern de juiste focus aan te brengen

We zijn op zoek naar een bestuurder die de samenwerking met het directieteam opzoekt, hen goed in positie zet en hen faciliteert om datgene te kunnen doen wat nodig is, maar ook uitdrukkelijk de eindverantwoordelijkheid neemt.

Je bent een toegankelijke persoonlijkheid met een helicopterview en visie. Een bestuurder met veer- en denkkraft, die nieuwsgierig is en goed luistert naar de meningen van anderen en kritische vragen stelt. Je bent iemand die creatief en openhartig is.



We zoeken een netwerker die in staat is om zowel intern als extern contacten te leggen, te onderhouden en te (ver)binden. Je kent de gemeentelijke context en krachtenveld en weet je hierin soepel te bewegen. Als bestuurder draag je met een open houding bij aan het constructieve overleg met de medezeggenschap.

Verder voldoet de bestuurder aan de volgende belangrijke profieleisen:

- ▶ Academisch werk- en denkniveau.
- ▶ Bestuurlijke ervaring en/of ervaring als directeur op strategisch niveau in een grote, complexe (jeugd)zorgorganisatie.
- ▶ Ervaring binnen de jeugdzorg, ervaring binnen de GHZ/GGZ met een grote tak 'jeugd' behoort ook tot de mogelijkheden.
- ▶ Ervaring met het gemeentelijke, regionale en landelijke (jeugd)zorg werkveld.
- ▶ Brede kennis van of ervaring met bedrijfsvoering, met name financiën.
- ▶ Ervaring met strategische organisatievraagstukken en veranderprocessen.
- ▶ Besluitvaardig, een bouwer en doorpakker met executiekracht.
- ▶ Politiek bestuurlijke sensitiviteit.

Ben jij die enthousiaste, verbindende bestuurder die goed gedijt in een organisatie waar veel te doen is en waar je echt het verschil kunt gaan maken? Zie je het als uitdaging om je voor minimaal 1 jaar te verbinden? Dan nodigen wij je graag uit om te solliciteren.

4. Wat biedt Parlan?

Bij Parlan kom je in een organisatie te werken met passievolle medewerkers, waar deskundigheid en betrokkenheid voorop staan. Je kunt als bestuurder een substantiële bijdrage leveren aan het bouwen van een toekomstbestendige organisatie.

De arbeidsvoorwaarden voor deze positie is in overeenstemming met de zwaarte van de functie en passend binnen de Wet Normering Topinkomens geldend voor zorginstellingen (WNT-2), klasse IV. Het betreft een fulltime dienstverband met een tijdelijk dienstverband van minimaal 1 jaar.

5. De selectieprocedure

De selectie kent twee fasen:

1 Voorselectie door Leeuwendaal

De adviseurs van Leeuwendaal voeren allereerst uitgebreide gesprekken met kandidaten. Deze gesprekken vinden plaats via MS Teams of op ons kantoor in Utrecht in **week 5 en 6**.

Geschikte kandidaten worden vervolgens door middel van cv en brief, en met toelichting van de adviseur, in **week 7** gepresenteerd aan de opdrachtgever. Op basis hiervan wordt bepaald welke kandidaten worden uitgenodigd voor een selectiegesprek bij Parlan.

2 Selectiegesprekken door Parlan

Geselecteerde kandidaten worden persoonlijk uitgenodigd voor een gesprek met de raad van toezicht en het directieteam in **week 7 en 8 of 9**, eventueel aangevuld met een of meer leden van uit de medezeggenschap.



Over de inzet van videobellen

Indien we videobellen inzetten voor gesprekken maken we gebruik van MS Teams.

We hanteren hiervoor strikte procedurele afspraken die we helder communiceren met al onze medewerkers. Op de naleving van deze procedures zien wij streng toe.

Wij beschikken voor alle applicaties over betaalde licenties met verfijnde beveiligingsopties. We maken weloverwogen keuzes in de wijze waarop we deze configureren. Voorbeelden hiervan zijn:

- ▶ We gebruiken uitsluitend Europese datacenters.
- ▶ Alle meetings bij Leeuwendaal zijn afgeschermd met een unieke meeting ID en password.
- ▶ We maken gebruik van waiting rooms, waarbij de Leeuwendaal host bepaalt wie wordt toegelaten tot een sessie.
- ▶ Tijdens de verbinding wordt altijd van end-to-end encryptie gebruik gemaakt.

Contactgegevens

Voor inhoudelijke vragen over de functie kun je contact opnemen met Bianca van Winkel, Ingrid de Boer of Elizabeth de Jong, senior adviseurs executive search, en voor vragen over de procedure met Robin de Boer, research consultant. Zij zijn beide bereikbaar via 088 – 00 868 00. Jouw cv en motivatiebrief kan je uploaden via:

<https://www.leeuwendaal.nl/vacatures/>.