



Wervingsprofiel

Manager Zorg en Bedrijfsvoering

Thema's 'Chirurgisch' en 'Bewegen en Sport'

29 januari 2024

Opdrachtgever: Ziekenhuis Gelderse Vallei

Auteurs: Margriet van Ast

Aanvraagnummer: A06072



Inhoud

1.	Inleiding	3
2.	Organisatie	3
2.1	Ziekenhuis Gelderse Vallei: hét ziekenhuis voor voeding, bewegen en slaap	3
2.2	Strategische lijnen 2024	4
2.3	Organisatiestructuur	6
3.	Functie van manager zorg en bedrijfsvoering	6
3.1	Uitdaging	6
3.2	Resultaatgebieden	6
3.3	Profiel	7
3.4	Functie-eisen	8
3.5	Kerncompetenties	8
4.	Wat biedt Ziekenhuis Gelderse Vallei?	8
5.	Selectieprocedure	9

NIETS UIT DIT PROFIEL MAG ZONDER VOORAFGAANDE SCHRIFTELIJKE TOESTEMMING VAN LEEUWENDAAL
GEREPRODUCEERD WORDEN.

1. Inleiding

Dank voor je interesse in de vacature van manager zorg en bedrijfsvoering voor de thema's 'Chirurgisch' en 'Bewegen en Sport' bij Ziekenhuis Gelderse Vallei. Met dit functieprofiel willen we je graag inzicht geven in de belangrijkste taken, verantwoordelijkheden en competenties die horen bij de positie. Hopelijk maakt dit profiel je enthousiast om te reageren. We geven een schets van deze mooie en ambitieuze organisatie en de belangrijkste opgaven en ontwikkelingen. Ook beschrijven we de vacante positie, de gewenste capaciteiten en competenties, kennis, ervaring en bijbehorende arbeidsvoorwaarden. We besluiten met een beschrijving van de selectieprocedure. Voor meer achtergrondinformatie adviseren we je aanvullende om de volgende sites te bezoeken: www.geldersevallei.nl en www.werkenbijgeldersevallei.nl.

2. Organisatie

2.1 Ziekenhuis Gelderse Vallei: hét ziekenhuis voor voeding, bewegen en slaap

Ziekenhuis Gelderse Vallei is een regionaal ziekenhuis met als speerpunt: Voeding, Bewegen en Slaap. Het ziekenhuis is volop in ontwikkeling. Met een duidelijke focus op gezondheid in de Gelderse Vallei heeft Ziekenhuis Gelderse Vallei de afgelopen tijd gewerkt aan een nieuwe visie en strategie. Ze zetten in op het worden van een hybride netwerkziekenhuis dat gaat voor gezondheidswinst. Aandacht voor de mens en passende zorg vinden zij daarbij belangrijk.

Ziekenhuis Gelderse Vallei levert met ca. 2655 medewerkers, 210 medisch specialisten en 300 vrijwilligers hoogwaardige, goed georganiseerde en mensgerichte zorg aan patiënten in West- en Midden Gelderland en Oost-Utrecht. Dit verzorgingsgebied telt ruim 260.000 inwoners. Ook heeft Ziekenhuis Gelderse Vallei spreekuurcentra in Barneveld en Veenendaal. Zo waarborgt zij de patiëntenzorg dichtbij huis voor de inwoners van met name de Gelderse Vallei, maar ook voor patiënten van (ver) daarbuiten. Patiënten kunnen bij Ziekenhuis Gelderse Vallei terecht voor bijna alle medische specialismen. Zo levert het ziekenhuis een volledig pakket aan professionele zorg, onderzoek en behandeling en vervult daarmee een belangrijke regionale functie. Op een aantal gerichte medische gebieden heeft Ziekenhuis Gelderse Vallei specifieke expertise in huis, wanneer het gaat om het speerpunt Voeding, Bewegen en Slaap. Dit zijn de expertisecentra DarmLeverCentrum, Reuk- en smaakcentrum, Slaapcentrum en Sports Valley. Deze expertisecentra ontwikkelen kennis en kunde die (inter)nationaal wordt erkend en breed toegepast kan worden in het ziekenhuis.

Bewegen is een onmisbare bouwsteen van gezondheid. Fit zijn voor een operatie zorgt voor een beter herstel. En sporten kan zelfs leiden tot minder medicijngebruik bij patiënten met een chronische aandoening. Bewegen biedt kansen voor iedere patiënt. Binnen het thema bewegen en sport en de expertisecentra ontstaan veel initiatieven om bewegen en sport in te zetten bij ziekte en gezondheid.

- Initiatieven breed opgepakt in het ziekenhuis.
- 'Bewondering' van externe partners.
- We leveren sportzorg op olympisch niveau.
- KNO-afdeling gespecialiseerd in reuk- en smaakproblemen en betrokken bij het slaapcentrum.
- Leefstijloket.

Video Sports Valley:

<https://youtu.be/iMhv69TPDXc?si=29KfdUwr-lWqOgEo>

Video slaapcentrum:

https://youtu.be/qKm4Vdgtiqc?si=srbb5_m0UjHTOvmt

Reuk en smaakcentrum:

<https://youtu.be/BQifoTkP4II?si=BqNbUBQwhDZhQju3>

Video Darmlevercentrum:

https://youtu.be/Hd6uyK51NPA?si=zL_YvyJwa3Dyj36y

Video over ZGV:

<https://youtu.be/3FEed3LyXLdl?si=UGdVAj9gf6VoM-Be>

Ziekenhuis Gelderse Vallei is een netwerkziekenhuis en geeft invulling aan haar (maatschappelijke en strategische) rol in het netwerk, door het aangaan van samenwerkingen en allianties. Dit komt tot uiting in onder andere het regioplan waarin we samenwerken aan zorg, gezondheid en preventie voor gezondere inwoners in de Gelderse Vallei. In het regioplan Vitale Gelderse Vallei hebben de zeven gemeenten, regionale zorg- en welzijnsorganisaties, onderwijs- en kennisinstellingen, woningbouwcorporaties en zorgverzekeraar Menzis vastgelegd hoe ze dat de komende jaren samen gaan aanpakken. Het regioplan zet in op vijf opgaven: kansrijk opgroeien, mentaal vitaal, vitaal oud worden, passende acute zorg en passende zorg en ondersteuning bij inwoners met meerdere problemen.

Binnen Ziekenhuis Gelderse Vallei kennen we de kernwaarden ZORGZAAM oprecht betrokken, DESKUNDIG professioneel en kennisgedreven, GEWOON met beide benen op de grond, DURF grensverleggend en doelgericht en TROTS eigenzinnig en vol zelfvertrouwen. Het ziekenhuis maakt zich sterk voor maatschappelijk bewust ondernemen en heeft zich gecommitteerd aan de Green Deal zorg. De organisatie heeft te maken met stijgende kosten en schaarste van middelen heeft een jaaromzet van ruim € 283 miljoen. In de komende jaren wordt geïnvesteerd in medewerkers, huisvesting, medische apparatuur en I&A. Om hiervoor benodigde financiële ruimte te garanderen blijft Ziekenhuis Gelderse Vallei vol inzetten op integraal capaciteitsmanagement en herinrichting van processen om de capaciteit zo doelmatig mogelijk te organiseren.

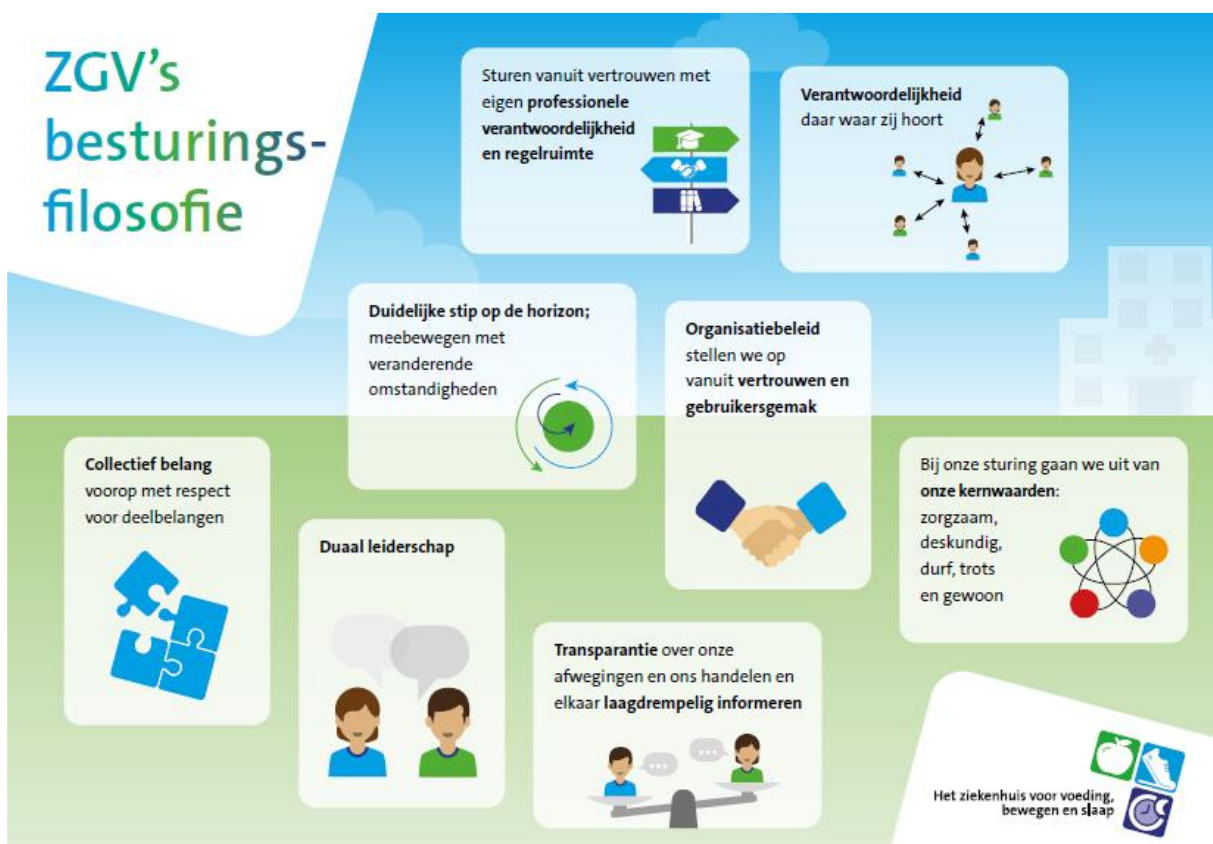
2.2 Strategische lijnen 2024

De focus van Ziekenhuis Gelderse Vallei ligt in 2024 op vier lijnen:

- ▶ ZGV gaat voor gezondheidswinst. Als ZGV gaan ze voor gezondheid in de Gelderse Vallei. Zij hebben er hierin voor gekozen om de focus te zetten op de drie belangrijke determinanten van gezondheid: Voeding, Bewegen en Slaap. Hier zit hun kracht, dus ook op het gebied van preventie zullen zij hier de focus leggen. Om de juiste dingen hierin te kunnen doen en continu te kunnen verbeteren willen ze een methode vinden om de gezondheidswinst te gaan meten.
- ▶ ZGV werkt samen in het netwerk. In regio Gelderse Vallei wordt er binnen de verschillende samenwerkingsverbanden al jaren gewerkt aan de transformatie naar passende zorg en gezondheid. Het gaat hierbij onder andere om de initiatieven binnen Vallei Vitaal ('Zorg'), Vallei Vitaal & Gezond ('Gezondheid'), de Coalitie Preventie ('Gezond gewicht') en het Gezondheidshuis Barneveld. Zij werken hiermee aan de ambities uit de landelijke akkoorden, waaronder het Integraal Zorg Akkoord. De ambities tot 2027 worden verankerd in het regioplan Gelderse Vallei. Met dit regioplan streeft ZGV naar één integrale netwerkorganisatie in de regio. Waarmee ze een fundament leggen voor een duurzame verandering van het huidige zorglandschap, waarin passende zorg en gezondheid leidend zijn.

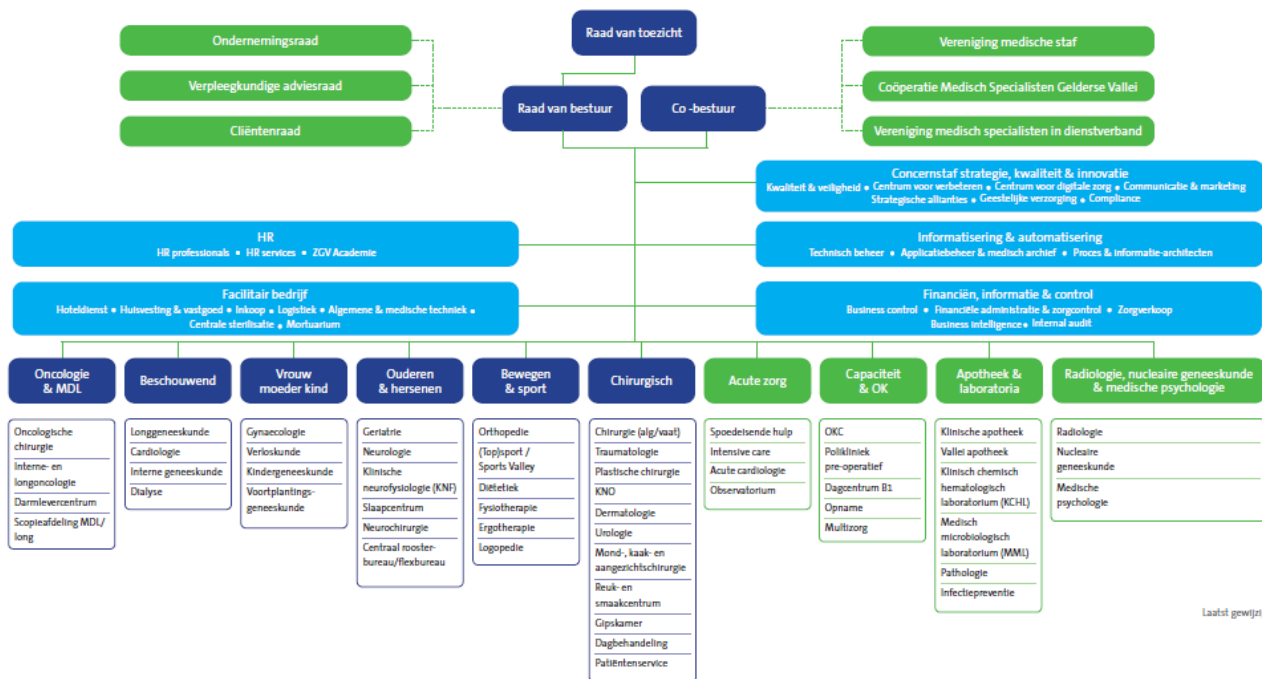
- ▶ In ZGV zorg zetten ze de relatie centraal ZGV zorg is de wijze waarop ze in ZGV invulling geven aan passende zorg. Waarbij ze nadrukkelijk de mensgerichte relatie tussen zorgprofessional en patiënt, tussen zorgprofessionals onderling en tussen organisatie en medewerker centraal zetten. De beweging ZGV zorg moet in 2024 steeds concreter ervaren worden in de organisatie, met als doel een hogere patiënttevredenheid en medewerkerstevredenheid. Onderwerpen als samen beslissen, patiëntervaring als startpunt voor verbetering en het anders kijken naar de zorg worden in verschillende vormen bespreekbaar gemaakt, om te reflecteren en van elkaar te leren. Het vergroten van de professionele zeggenschap is een belangrijk doel voor 2024.
- ▶ ZGV is klaar voor de toekomst. Hieronder vallen twee belangrijke ontwikkelingen: digitalisering & innovatie en duurzaamheid. In 2024 zal aandacht moeten gaan naar de transformatie naar het hybride werken. Zowel aan de kant van de patiënt als aan de kant van de zorgprofessional. Ze bouwen hierbij voort op o.a. de MijnZGV helpdesk, digicoaches etc.. Duurzaamheid heeft nog onvoldoende herkenbare verankering binnen ZGV. De ambitie en de EU milieu doelstellingen noodzaken hen om hier meer focus op te zetten. Duurzaamheid in de genen en gedragingen binnen de gehele organisatie. Bestuur en besturingsfilosofie.

De voorzitter raad van bestuur en het lid raad van bestuur vormen een collegiaal bestuur, ieder met eigen portefeuilles. De raad van bestuur draagt de collectieve eindverantwoordelijkheid voor het functioneren van de organisatie in totaliteit en legt hierover gezamenlijk verantwoording af aan de raad van toezicht, die uit zes leden bestaat. Belangrijke thema's zijn onder andere strategie, kwaliteit van zorg, patiënttevredenheid, financiën en risicomangement. Duale besturing is van enorme meerwaarde voor Ziekenhuis Gelderse Vallei. Er is sprake van co-bestuur, waarbij de voorzitter en de vicevoorzitter van het bestuur medische staf deelnemen aan de raad van bestuur vergadering. Op bestuurlijk niveau nemen zij belangrijke strategische besluiten in gezamenlijkheid. Op themaniveau werkt de themamanager duaal samen met de medisch leiders (chirurgisch, en bewegen & sport). De besturingsfilosofie wordt als volgt gekenmerkt:



2.3 Organisatiestructuur

Het primair proces van Ziekenhuis Gelderse Vallei is ingericht rondom tien zorgthema's. De thema's worden elk geleid door een manager Zorg en Bedrijfsvoering (themamanager) én een vakgroepoverstijgend medisch leider op basis van duaal management, waarbij iedere manager Zorg en Bedrijfsvoering twee thema's aanstuurt.



3. Functie van manager zorg en bedrijfsvoering

3.1 Uitdaging

Samen met twee medisch leiders, de afdelingsmanagers en de medewerkers binnen jouw thema's ben je integraal verantwoordelijk voor de thema's 'Chirurgisch' en 'Bewegen en Sport'. Dat wil zeggen voor de kwaliteit en realisatie van de patiëntenzorg en de bedrijfsvoering, alsmede voor het behalen van de resultaten zoals die zijn vastgelegd in de ziekenhuis brede en themagerichte (jaar)plannen. Sports Valley en het Slaapcentrum zijn twee van de vier expertisecentra van het ZGV die onder deze thema's vallen. Je geeft direct leiding aan 6 afdelingsmanagers en indirect aan ca. 240 fte medewerkers. Daarbij ga je uit van de besturingsfilosofie, zoals geschetst onder paragraaf 2.3. Je werkt als lid van het organisatiebrede MT onder meer nauw samen met de andere vier collegae managers Zorg en Bedrijfsvoering, de medisch leiders en de stafmanagers en draagt mede de integrale verantwoordelijkheid voor de organisatie als geheel. Elke manager zorg en bedrijfsvoering is ook verantwoordelijk voor één of meer organisatiebrede vraagstukken. Deze manager fungeert als portefeuillehouder voor het Faciliteitair Bedrijf op basis van de huidige portefeuille verdeling en fungeert hiernaast als regiehouder van de poli. Je legt direct verantwoording af aan de raad van bestuur.

3.2 Resultaatgebieden

Ten aanzien van de volgende resultaatgebieden, ben je als manager Zorg en Bedrijfsvoering verantwoordelijk voor:

Strategie, Markt & Beleidsontwikkeling

- ▶ Samen met jouw collega managers, medisch leiders en de RvB zet je een heldere koers uit voor het ziekenhuis. Sparren over de strategische keuzes die gemaakt moeten worden, past goed bij jou.



- ▶ De vertaling van de strategische koers naar de organisatorische eenheden en jij helpt afdelingsmanagers bij wat ze nodig hebben om deze koers te realiseren.
- ▶ Het signaleren en analyseren van in- en externe ontwikkelingen, het nemen van initiatieven om deze te benutten en het zorgdragen voor de doorontwikkeling van het expertisegebied.
- ▶ Het vertegenwoordigen van de organisatie in externe contacten en het onderzoeken en initiëren van samenwerkingsmogelijkheden.

Kwaliteit & Ontwikkeling

- ▶ Het bewaken van de realisatie van de kwaliteit van patiëntenzorg en zorgsupport en het adequaat reageren op verschillende signalen ter verbetering van de kwaliteit.
- ▶ Het ondersteunen van afdelingsmanagers om vorm en inhoud te geven aan het onderhouden en continu verbeteren van gekwalificeerde medewerkers en van een gezonde formatieopbouw.
- ▶ Het inspireren en coachen van leidinggevendenden, medisch specialisten en medewerkers van het thema om datgene te doen waardoor individuele groei plaatsvindt, verbetering van de groepsdynamiek optreedt en daarmee de patiëntenzorg op een hoger niveau wordt gebracht en het werkgeluk van medewerker versterkt wordt.
- ▶ Het realiseren van een positieve leercultuur waarin medewerkers zichzelf mogen zijn.
- ▶ Continu verbeteren in een veilige omgeving. We maken met elkaar de PDCA-cyclus af. We kijken naar wat beter kan voor onze patiënten, onze medewerkers én de organisatie.
- ▶ Het zorgdragen voor een goede overlegstructuur en communicatie binnen de thema's en de door de manager geleide projecten.
- ▶ Mede zorgdragen voor verbinding tussen de verschillende thema's, om vanuit de keten optimale zorg in het ziekenhuis en daarbuiten te kunnen realiseren en de samenwerking tussen de thema's te verstevigen.

Ondernemerschap & Financiën

- ▶ Het opstellen en uitvoeren van een ondernemingsplan voor het eigen thema dat naadloos aansluit bij de plannen van de collega's en het bijdragen aan het realiseren van de strategische koers van het ziekenhuis en binnen de daarvoor te ontwikkelen kaders en de P&C-cyclus.
- ▶ Effectieve (bij)sturing in productie en inzet van mensen en middelen binnen de afgesproken kaders ten behoeve van het leveren van kwalitatief goede zorg met aandacht voor verbeteren van processen en het kostenbewustzijn over de gehele 'route' die de patiënt doorloopt.

Borging

- ▶ Het continu doorlopen van de PDCA-cyclus, waardoor plannen worden gerealiseerd, bijgesteld en geborgd en waarmee een stevig fundament wordt gelegd voor verdere ontwikkelingen.

3.3 Profiel

Wij zoeken een ervaren, verbindende en daadkrachtige senior manager met een integrale blik en executiekracht die in gezamenlijkheid gaat voor het continu verbeteren van zorg in een mensgerichte organisatie met een cultuur gericht op leren en ontwikkelen. Je neemt veel bedrijfsmatige expertise mee en je bent in staat om samen met de medisch leiders de thema's 'Chirurgisch' en 'Bewegen en Sport', met een forse hoeveelheid aan verschillende specialismen, naar de volgende fase te brengen. Tegelijkertijd vormen deze thema's met de andere thema's één ziekenhuis waarbij je als manager het wij-gevoel van Ziekenhuis Gelderse Vallei stimuleert en voorleeft. Je handelt altijd vanuit het beste voor het ziekenhuis, straalt deskundigheid, vertrouwen en authenticiteit uit. Je creëert samen met de medisch leiders en afdelingsmanagers optimale omstandigheden voor uitstekende en toekomstbestendige zorg en voor het uitvoeren geven aan het medisch, verpleegkundig, sociaal beleid en bedrijfsvoering binnen de gestelde kaders. Je bent makkelijk benaderbaar en legt makkelijk contact; je bent nabij als het nodig of gewenst is. Je bewerkstelligt een open werkklimaat, coacht en inspireert professionals, herkent (individueel) talent en stimuleert professionele ontwikkeling. Je geeft richting aan én ruimte voor autonomie én verbondenheid, opdat medewerkers zelf in de lead kunnen zijn. Je draagt eraan bij dat de collegae zelfstandig én samen met anderen meer bereiken.



Tenslotte bouw je met je ondernemend en verbindend vermogen verder aan samenwerkingsrelaties binnen en buiten het ziekenhuis met bestaande en nieuwe netwerkpartners en in het regionale netwerk.

3.4 Functie-eisen

- ▶ Een bewezen academisch werk- en denkniveau.
- ▶ Een opleiding in bedrijfskunde of gezondheidswetenschappen of een MBA is een pré.
- ▶ Relevante werkervaring in een vergelijkbare complexe klinische setting (bijv. ggz), ziekenhuiservaring is wel een pré. Kennis van en/of affiniteit met minimaal een van beide thema's en het ziekenhuis brede speerpunt Voeding, Bewegen en Slaap, is een pré.
- ▶ Het vermogen om coachend leiding te geven en snel te schakelen in een dynamische en complexe omgeving.
- ▶ Sterk op bedrijfsvoering, financieel inzicht en uitstekend analytisch vermogen, datagedreven, resultaatgericht met focus op kwaliteit en adequate inzet van mensen en middelen.
- ▶ Bewezen ervaring in complexe en organisatiebrede veranderingsprocessen en het daarbij vasthouden aan de stip op de horizon en zorgdragen voor beweging in de gewenste richting, met oog voor medewerkers.
- ▶ Uitstekende relationele en communicatieve vaardigheden en goed in staat tot het initiëren en onderhouden van interne en externe samenwerkingsrelaties.
- ▶ Bereid zijn om onderdeel uit te maken van de crisisorganisatie. Je draait op basis van een rooster mee met bereikbaarheidsdiensten (één week per zes weken).

3.5 Kerncompetenties

- ▶ Stevige persoonlijkheid, neemt positie in, spreekt zich uit, analytisch en strategisch scherp, resultaatgericht, slagvaardig, neemt regie en toont eigenaarschap.
- ▶ Samenwerkingsgerichte teamspeler, weet snel het vertrouwen te winnen bij gesprekspartners door transparantie, integriteit, creativiteit, luisteren, plannen en uitvoeren. Is besluitvaardig, standvastig en laat zich goed informeren.
- ▶ Verbinder, (organisatie-)sensitief, breed gedragsrepertoire, kan adequaat interveniëren in groepsprocessen en vindt het van belang om zaken open op tafel te leggen, te bespreken en te leren van elkaar. Biedt structuur, legt verantwoordelijkheden daar waar het hoort en heeft een goed overzicht in de lopende zaken en problematiek.
- ▶ Innovatief, marktgericht, komt met verrassende ideeën.
- ▶ Is zich bewust van eigen rol, toont voorbeeldgedrag en reflecteert regelmatig op het proces en op zichzelf.
- ▶ Prettig in de omgang en beschikt over humor en relativeringsvermogen.
- ▶ Affiniteit met de specifieke doelgroepen.

4. Wat biedt Ziekenhuis Gelderse Vallei?

- ▶ Een hartelijk welkom in hét ziekenhuis voor Voeding, Beweging en Slaap en bijbehorende expertisecentra. Ziekenhuis Gelderse Vallei staat er kwalitatief goed voor. Het hoge ambitieniveau, de prettige werksfeer, de korte lijnen en de grote betrokkenheid en bevoegenheid van medewerkers, kenmerken de organisatie. Er is ruime voor innovatie en initiatief wordt gewaardeerd; een mooie kans om vanuit een sleutelrol onderdeel uit te maken van de doorontwikkeling.
- ▶ Een overeenkomst voor onbepaalde tijd, uitgaande van een fulltime dienstverband van 36 uur per week.
- ▶ Een inschaling in FWG 75 conform de CAO Ziekenhuizen. Definitieve inschaling is afhankelijk van opleiding en ervaring. Daarnaast is er sprake van uitstekende arbeidsvoorwaarden, waaronder een eindejaarsuitkering van 8,33%, een vakantietoeslag en deelname aan het Pensioenfonds Zorg en Welzijn.

5. Selectieprocedure

Graag ontvangen we je sollicitatie uiterlijk **18 februari 2024**. De selectieprocedure kent vervolgens twee fasen:

1 Voorselectie door Leeuwendaal

De adviseurs van Leeuwendaal voeren allereerst uitgebreide gesprekken met kandidaten. Deze gesprekken vinden plaats via MS Teams in **week 8 en 9**. Geschikte kandidaten worden vervolgens door middel van cv en brief, en met toelichting van de adviseurs, **eind week 9/begin week 10** gepresenteerd aan Ziekenhuis Gelderse Vallei. Op basis hiervan wordt bepaald welke kandidaten worden uitgenodigd voor een selectiegesprek bij Ziekenhuis Gelderse Vallei.

2 Selectiegesprekken door Ziekenhuis Gelderse Vallei

Geselecteerde kandidaten worden persoonlijk uitgenodigd voor een eerste gesprek met de selectie- en adviescommissie bij Ziekenhuis Gelderse Vallei in **week 10**. Een klikgesprek, referenties en arbeidsvoorwaardengesprek vinden plaats in **week 11**. Adviseurs van Leeuwendaal zijn bij beide gespreksrondes aanwezig. Vervolgens voert een onafhankelijk bureau (de Validata Group) een integriteitstoets uit en wint Leeuwendaal referenties in. Een ontwikkelassessment vormt optioneel onderdeel van de procedure..

Gestreefd wordt naar een afronding van de procedure voor **1 april 2024**.

Contactgegevens

Voor inhoudelijke vragen over de functie kun je contact opnemen met Margriet van Ast, senior adviseur executive search, en voor vragen over de procedure met Robin de Boer, research consultant. Zij zijn beide bereikbaar via 088 – 00 868 00. Jouw cv en motivatiebrief kun je uploaden via: www.leeuwendaal.nl/vacatures/.

Over de inzet van videobellen vanuit Leeuwendaal

Indien we videobellen inzetten voor gesprekken maken we gebruik van MS Teams. We hanteren hiervoor strikte procedurele afspraken die we helder communiceren met al onze medewerkers. Op de naleving van deze procedures zien wij streng toe. Wij beschikken voor alle applicaties over betaalde licenties met verfijnde beveiligingsopties. We maken weloverwogen keuzes in de wijze waarop we deze configureren. Voorbeelden hiervan zijn:

- ▶ We gebruiken uitsluitend Europese datacenters.
- ▶ Alle meetings bij Leeuwendaal zijn afgeschermd met een unieke meeting ID en password.
- ▶ We maken gebruik van waiting rooms, waarbij de Leeuwendaal host bepaalt wie wordt toegelaten tot een sessie.
- ▶ Tijdens de verbinding wordt altijd van end-to-end encryptie gebruik gemaakt.