



Wervingsprofiel

Directeur Bedrijfsvoering (Service en Advies)

Strategisch verbindend leider met hart voor bedrijfsvoering en jeugdzorg

22 december 2023

Opdrachtgever Parlan

Auteurs Bianca van Winkel
Irene Vervelde

Aanvraagnummer A05989



Inhoud

1.	Inleiding	3
2.	De organisatie	3
2.1	Parlan: Hulp voor kind en gezin	3
2.2	Missie en visie	4
2.3	Blik op de toekomst	4
2.4	Organisatiecontext	5
3.	De functie van directeur Bedrijfsvoering	5
3.1	De opgave en verantwoordelijkheden	5
3.2	Profiel	6
4.	Wat biedt Parlan?	7
5.	De selectieprocedure	8

NIETS UIT DIT PROFIEL MAG ZONDER VOORAFGAANDE SCHRIFTELIJKE TOESTEMMING VAN LEEUWENDAAL
GEREPRODUCEERD WORDEN.



1. Inleiding

Dank voor je interesse in de vacature van directeur Bedrijfsvoering (officieel directeur Service en Advies) bij Parlan. Met dit functieprofiel willen we je graag inzicht geven in de belangrijkste taken, verantwoordelijkheden, competenties, kennis, ervaring en bijbehorende arbeidsvoorwaarden. We besluiten met een beschrijving van de selectieprocedure. Hopelijk maakt dit profiel je enthousiast om te reageren.

Voor meer achtergrondinformatie adviseren we om de website te bezoeken: <https://www.parlan.nl/>

2. De organisatie

2.1 Parlan: Hulp voor kind en gezin

Parlan is een jeugdzorgorganisatie die kinderen en gezinnen helpt als opvoeden of opgroeiende problemen geeft en biedt specialistische jeugdhulp met een warm hart. Parlan biedt jaarlijks hulp en behandeling aan ongeveer 2900 kinderen en jongeren in Noord-Holland die door complexe meervoudige problemen in hun ontwikkeling bedreigd worden. Bijna 800 betrokken medewerkers (600 fte) dragen hieraan bij met hart en ziel en bieden hulp om hen veilig en gezond op te laten groeien. De begeleiding en behandeling bieden zij voornamelijk thuis, op school of op een andere locatie die voor het kind prettig is. Zo zorgen zij voor een vertrouwde omgeving waarin iedereen zich op zijn gemak voelt.

Het werkgebied van Parlan is Noord-Holland, van Haarlem tot Texel, verdeeld over vijf regio's: de Kop van Noord-Holland, West-Friesland, regio Alkmaar en Zuid-Kennemerland en IJmond. Parlan werkt samen met vele organisaties, in de zorg, onderwijs en andere (gemeentelijke) diensten. De totale omzet in 2022 bedroeg € 58,5 miljoen.

Parlan werkt vanuit verschillende kernwaarden:

- ▶ **Echt zien.** Parlan kijkt en luistert onbevangen naar kinderen en jongeren met oprechte interesse zonder oordelen. Parlan kijkt verder dan de buitenkant. Wie ben je echt, wat wil je en wat heb je nodig om jezelf op een gezonde manier te kunnen ontwikkelen? Doordat Parlan dagelijks met kinderen en jongeren werken, kunnen zij zichzelf goed in hen verplaatsen. Dat is nodig om aansluiting te vinden en contact te maken. Want als er contact is, kunnen zij veel voor hen betekenen.
- ▶ **Naast elkaar.** Parlan staat naast de kinderen, jongeren en gezinnen die zij hulp bieden. Dat betekent dat Parlan open, eerlijk en transparant is. Parlan is er altijd indien nodig en niets is te gek. Vertrouwen en respect is hierbij belangrijk. Zij hebben groot respect voor alle kinderen en jongeren die zij begeleiden en behandelen, en dat respect krijgt Parlan ook terug.
- ▶ **Ervoor blijven gaan.** Werken met kinderen en jongeren met complexe, meervoudige problemen is uitdagend en vraagt om uithoudingsvermogen. Dat is kenmerkend voor Parlan. Hoe ingewikkeld een traject ook is, kinderen worden nooit in de steek gelaten. Parlan ziet altijd kansen om hen te helpen en aan te sluiten op de zorgbehoefte. Dit doen zij door in oplossingen te denken, nieuwe wegen in te slaan en te blijven ontwikkelen, zodat er nog beter zorg en hulp kan worden geboden aan kinderen die dat hard nodig hebben.

Parlan biedt zorg vanuit drie zorglijnen:

- ▶ Integraal ambulant werken met regionale integrale teams. Omdat complexe problematiek vaak niet vanuit één specialisme kan worden opgelost, is het belangrijk om integraal te werken. Met andere woorden: hulp bieden op zo'n manier dat de kennis van verschillende specialisten samengebracht wordt, volledig afgestemd op elkaar en op het kind en gezin.
- ▶ Onderwijs-zorg: aansluitend op en bij voorkeur geïntegreerd in het onderwijs. Parlan biedt onderwijs-zorg-arrangementen, omdat school voor kinderen ook een thuis is en zij zich daar veilig voelen. Uitgangspunten zijn: normalisatie, inclusie en een ononderbroken leer- en ontwikkellijn.
- ▶ Wonen: zoveel mogelijk in een gezin of anders in een kleinschalige woonvoorziening. Parlan werkt vanuit de visie dat kinderen recht hebben op een plek om te wonen en thuis te zijn, en brengt de zorg zoveel mogelijk naar huis als dit mogelijk is. Als dit niet mogelijk is, zoekt Parlan een nieuw thuis in een ander gezin of in een kleinschalige woonvoorziening waar het kind of de jongere kan opgroeien in de eigen regio met het netwerk nabij.

2.2 Missie en visie

Missie:

'Parlan staat voor een veilige en gezonde ontwikkeling van kinderen en hun gezinnen in Noord-Holland. Kinderen en jongeren die door complexe problematiek of situatie in hun ontwikkeling worden bedreigd. Dát zijn de kinderen van Parlan.'

Visie:

'Parlan zet zich in voor kinderen en gezinnen die zich eenzaam of onbegrepen voelen en wil er vroegtijdig voor hen zijn en hen pas loslaten wanneer dat kan. Parlan gaat ervoor dat ze zich thuis voelen en het vertrouwen hebben dat ze ertoe doen. Dát is wat Parlan drijft.'

Parlan heeft in haar jaarplan 2023 een aantal succesbepalende factoren omschreven waar zij extra aandacht voor willen:

- ▶ Voldoende medewerkers met de juiste expertise vinden en behouden.
- ▶ RIT's (Regionaal Integraal Team) zorgen ervoor dat zij kortere lijnen hebben tussen verschillende disciplines en zorgvormen.
- ▶ Contractvoorwaarden met passende tarieven, acceptabele risico's en minder complexiteit.
- ▶ Parlan voorkomt 30% uithuisplaatsingen.
- ▶ Parlan voorkomt 30% gesloten opnames.
- ▶ Als kinderen echt niet thuis kunnen wonen dan biedt Parlan een thuis in de kleinschalige woonvoorzieningen in de eigen regio.
- ▶ Samen met onderwijspartners kan Parlan kinderen (weer) onderwijs laten volgen.

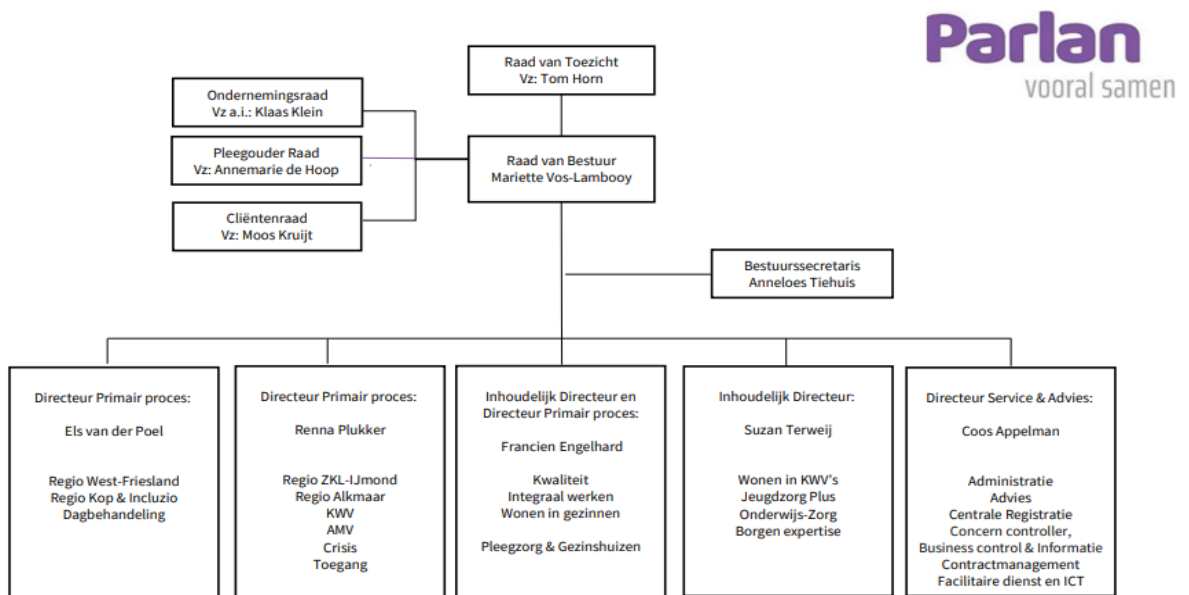
2.3 Blik op de toekomst

De uitdaging voor Parlan (en de Jeugdzorg in het algemeen) blijft groot. Parlan werkt onder bijzondere, uitdagende omstandigheden; met signalen over kinderen die niet op tijd passende hulp krijgen, een krappe arbeidsmarkt, overheden die steggelen over geld en een diversiteit aan contracten met allerlei risico's. Hier bovenop komt een begroting van Parlan die in 2023 voor het eerst negatief is, wat ook de kwaliteit onder druk zet.

De belangrijkste veranderopgaven zijn; integraal werken (met een uniform werkproces in regionale integrale teams), versterken van de kwaliteit van wonen in gezinnen en in kleinschalige woonvoorzieningen, borgen van expertise en duurzame inzet van medewerkers. Nieuwe focus gaat naar onderwijs-zorg ontwikkelingen en verbeteringen in de zorglogistiek.

2.4 Organisatiecontext

Parlan heeft een eenhoofdige raad van bestuur (rvb). De bestuurder legt verantwoording af aan de raad van toezicht (rvt) en treedt op als woordvoerder en aanspreekpunt richting de rvt. De organisatie legt door middel van het jaarverslag verantwoording af over het gevoerde beleid. Zie hieronder het organogram ter verduidelijking. Het directieteam bestaat uit 2 directeuren primair proces, 2 inhoudelijk directeuren, de directeur Service en Advies en de bestuurssecretaris.



3. De functie van directeur Bedrijfsvoering

3.1 De opgave en verantwoordelijkheden

In de functie van directeur Bedrijfsvoering (officieel directeur Service en Advies) ben je aan zet voor de brede strategische bedrijfsvoering, de daarmee gepaard gaande organisatieontwikkeling, en heb je de verantwoordelijkheid voor het leveren van een servicegerichte dienstverlening aan de teams van Parlan. Je ontwikkelt, stelt vast en bent eindverantwoordelijk voor het strategisch bedrijfsvoeringsbeleid. Je maakt onderdeel uit van de directie van Parlan, die de gezamenlijke doelstelling heeft 'succes in het primaire proces'. Je draagt daaraan bij, met het uitzetten van de koers, realiseren van het meerjarenbeleidsplan van Parlan en het uitdragen van de kernwaarden.

De uitdagingen voor de directeur Bedrijfsvoering zijn groot en richten zich in de eerste plaats op het verstevigen van de financiële positie van Parlan. Je stuurt op initiatieven om de organisatie financieel gezond te krijgen.

Andere belangrijke opgaven liggen in het verder versterken (op kwaliteit en kwantiteit) van HR en contractmanagement (richting de gemeenten), het vereenvoudigen van de processen rondom cliëntenregistratie, inrichten van ICT systemen en de procesregie op planning & control.

Daarnaast is het belangrijk dat bedrijfsvoering beter aansluit bij de wensen vanuit het primaire proces en dat de verbinding met het primaire proces versterkt wordt, waardoor het duidelijker wordt wat bedrijfsvoering kan toevoegen. Onder meer door het verder ontwikkelen van de verschillende disciplines binnen bedrijfsvoering richting een volwaardig 'businesspartner' zijn met een (strategische) adviesrol richting het primaire proces. Meedenken met het primair proces en echt samenwerken aan de gezamenlijke opdracht waar Parlan voor staat.

Een dienstverlenende innovatieve bedrijfsvoering waarbij processen helder en efficiënt worden ingericht, is hierbij van groot belang. Een goede balans tussen de basis op orde, rust bewaren en innovatie.

De directeur bedrijfsvoering is initiatiefnemer, en werkt nauw samen met het managementteam van bedrijfsvoering om resultaten te boeken en te prioriteren.

De onderlinge samenwerking van de afdelingen dient verder geoptimaliseerd worden. De afgelopen jaren is een aantal processen goed op de rit gezet, waaronder een tijdige en juiste facturatie richting de gemeenten. Belangrijke opdracht is het op de juiste wijze ondersteunen en ontzorgen van de teams in het primaire proces, waarbij wordt gewerkt vanuit een gemeenschappelijke verantwoordelijkheid voor het geheel.

Ieder draagt hieraan bij vanuit de eigen verantwoordelijkheid en met één gezamenlijk doel voor ogen: het leveren van kwalitatief goede en betaalbare dienstverlening aan de medewerkers en cliënten van Parlan.

In deze functie treed je op als strategisch sparringpartner van en leg je verantwoording af aan de bestuurder. Je adviseert het bestuur bij de totstandkoming van het organisatiebeleid en bent het financiële geweten van de organisatie. Als lid van het directieteam draag je actief bij aan de strategische koers en positionering van Parlan en ben je in de volle breedte een betrokken sparringpartner en adviseur voor je collega DT- leden. Je levert hiernaast een belangrijke bijdrage aan complexe organisatiebrede (verbeter-) projecten en thema's.

Je neemt deel aan bestuurlijke overleggen en geeft inhoudelijk sturing aan de voorbereiding, uitvoering en controle van de governance.

Je betreft, en werkt nauw samen met de managers van de bedrijfsvoering teams en stemt met hen af over het te voeren beleid, innovatie, ontwikkelingen en bedrijfsvoeringsbrede projecten. Er is behoefte aan modern leiderschap, waarin eigen verantwoordelijkheid, samenwerking, ontwikkeling en vernieuwing gestimuleerd wordt. Hiertoe geef je kaders, vertrouwen en ruimte.

Je geeft leiding aan de bedrijfsvoering disciplines, grotendeels aangestuurd door zelfstandige managers die verantwoordelijk zijn voor de circa 60 medewerkers in de volgende disciplines: rechtstreekse aansturing van Concern Control en Business Control, Contractmanagement en Informatiemanagement en de managers van Administratie (cliëntregistratie, personeelsadministratie en financiële administratie) Advies (HRM, Communicatie, Kwaliteit & Projecten) en ICT & Facilitair.

Hiernaast heb je een belangrijke rol in de contacten met de externe stakeholders in de regio. Je treedt hierbij op als boegbeeld voor Parlan en bent een stevig gesprekspartner in o.a. aanbestedingsprocedures en contractonderhandelingen. In het komende jaar zijn er twee grote aanbestedingen.

3.2 Profiel

Parlan zoekt een ervaren directeur die gericht is op samenwerken en het realiseren van de strategische doelstellingen en die de juiste balans weet te creëren door pit en daadkracht via verbinding en coaching. Een stevige en intrinsiek geïnteresseerde directeur die graag samen verbeteringen bewerkstelligt. Een directeur die het juist als een uitdaging ziet niet in een gespreid bedje te komen, in de complexe context en dynamiek van de jeugdzorg. Een directeur die de strategische en financiële uitdagingen van Parlan herkent en daar actief aan bijdraagt, die ondernemend, creatief en nieuwsgierig is en de koers van Parlan weet te vertalen naar ontwikkelingen en ambities voor de toekomst. Iemand met visie, focus en lef en daarnaast geduld die energie haalt uit soms moet maken van kleine stappen om tot een resultaat te komen.

De nieuwe directeur is een doorzetter met een sterk karakter, betrokken en integer met een gezonde dosis humor en relativeringsvermogen. Voor collega's in het directieteam ben je een prettige en stevige sparringpartner waarbij je makkelijk over de grenzen van jouw aandachtsgebied mee kunt praten. Iemand met een luisterend oor die het creëren van een vertrouwelijke sfeer, en open heldere communicatie belangrijk vindt. Je bent warm zakelijk en gewend om knopen door te hakken. Je bent resultaat- en servicegericht, omgevingsbewust en hebt zicht op de maatschappelijke, economische en politieke invloeden en ontwikkelingen, zowel intern als extern. Je herkent de formele en informele machtsverhoudingen en (politieke) belangentegenstellingen of culturele verschillen binnen de organisatie en bent niet bang om stelling te nemen.

Verder voldoet de directeur aan de volgende belangrijke profieleisen:

- ▶ Academisch werk- en denkniveau.
- ▶ Aantoonbare relevante managementervaring, ervaring met het leidinggeven aan professionals en leidinggevend, opgedaan bijvoorbeeld binnen een grotere organisatie in de gezondheidszorg.
- ▶ Brede kennis van of ervaring met bedrijfsvoering, met name financiën, HR en ICT. Ervaring binnen een (jeugd-)zorgorganisatie is een pré.
- ▶ Een sterk gevoel voor het primair proces en hoe bedrijfsvoering hier het beste op kan aansluiten.
- ▶ Affiniteit met de doelgroep van Parlan.

Parlan streeft binnen de samenstelling van het directieteam naar diversiteit in leeftijd, geslacht en bi-culturele achtergronden.

Ben jij die enthousiaste, verbindende directeur Bedrijfsvoering die goed gedijt in een organisatie waar veel te doen is en waar je echt het verschil kunt gaan maken? Dan nodigen wij je graag uit om te solliciteren.

4. Wat biedt Parlan?

Deze positie is een mooie kans voor een verbindende, stevige directeur die vanuit een eindverantwoordelijke rol wil bijdragen aan het verbeteren van een organisatie met grote uitdagingen binnen de zorg.

Bij Parlan kom je in een organisatie te werken met passievolle medewerkers, waar deskundigheid en betrokkenheid voorop staan.

De cultuur van Parlan is informeel en wordt door veel medewerkers ervaren als warm en betrokken. Je krijgt veel vrijheid en er is veel te doen binnen de organisatie met een enorm maatschappelijke impact. Parlan heeft kantoren in al haar regio's en de directeuren komen op alle locaties; een groot deel van je team werkt vanuit Alkmaar.

Je wordt gefaciliteerd om je werk ook vanuit huis goed uit te kunnen voeren en komt te werken in een prettig team met professionele collega's.

Er is veel te doen binnen bedrijfsvoering en in de verbinding met de hele organisatie. Dit betekent dat dit een mooi moment is om in te stappen en vanuit jouw rol als directeur bedrijfsvoering een substantiële bijdrage te leveren aan het bouwen van een toekomstbestendige organisatie.

Als jij de nieuwe directeur bedrijfsvoering wordt, biedt Parlan:

- ▶ Functie die is ingeschaald in schaal 14 van de CAO Jeugdzorg, afhankelijk van ervaring en opleiding, tussen de € 5.516,- en € 8.792,- op basis van 36 uur per week (+ 8% CAO verhoging per 1 januari en 1,25% per 1 juli 2024).
- ▶ Eindejaarsuitkering 8,3% en vakantietoeslag van 8%.
- ▶ Arbeidsovereenkomst voor een jaar met de uitdrukkelijke intentie om bij wederzijds goedvinden te verlengen naar onbepaalde tijd.
- ▶ Pensioenopbouw bij het Pensioenfonds Zorg en Welzijn.
- ▶ Uitgebreid aanbod aan secundaire arbeidsvoorwaarden zoals reiskostenvergoeding, studieregeling, etc.

5. De selectieprocedure

De selectie kent twee fasen:

1 Voorselectie door Leeuwendaal

De adviseur van Leeuwendaal voert allereerst uitgebreide gesprekken met kandidaten. Deze gesprekken vinden plaats via MS Teams **tussen 15 en 26 januari 2024**.

Geschikte kandidaten worden vervolgens door middel van cv en brief, en met toelichting van de adviseur, op **29 januari 2024** gepresenteerd aan de opdrachtgever. Op basis hiervan wordt bepaald welke kandidaten worden uitgenodigd voor een selectiegesprek bij Parlan.

2 Selectiegesprekken door Parlan

Geselecteerde kandidaten worden persoonlijk uitgenodigd voor een eerste gesprek met twee commissies bij de opdrachtgever op donderdag **1 februari 2024**. Een eventueel tweede gesprek vindt plaats op **8 februari 2024**, kandidaten vullen ter voorbereiding een Clifton Strengths meting in. Voor de benoeming vindt een laatste gesprek plaats met de auditcommissie van de RvT.

Vervolgens voert een onafhankelijk bureau een integriteitstoets uit en wint Leeuwendaal referenties in. Een assessment vindt optioneel plaats. Indien hier voor gekozen wordt, gaat het om een ontwikkelgericht assessment. Als laatste vindt op een nader te bepalen datum het arbeidsvoorwaardengesprek plaats.

De vacature wordt intern en extern gelijktijdig opengesteld. Gestreefd wordt naar afronding van de procedure voor **25 februari 2024**.

Over de inzet van videobellen

Indien we videobellen inzetten voor gesprekken maken we gebruik van MS Teams.

We hanteren hiervoor strikte procedurele afspraken die we helder communiceren met al onze medewerkers. Op de naleving van deze procedures zien wij streng toe.

Wij beschikken voor alle applicaties over betaalde licenties met verfijnde beveiligingsopties. We maken weloverwogen keuzes in de wijze waarop we deze configureren. Voorbeelden hiervan zijn:

- ▶ We gebruiken uitsluitend Europese datacenters.
- ▶ Alle meetings bij Leeuwendaal zijn afgeschermd met een unieke meeting ID en password.
- ▶ We maken gebruik van waiting rooms, waarbij de Leeuwendaal host bepaalt wie wordt toegelaten tot een sessie.
- ▶ Tijdens de verbinding wordt altijd van end-to-end encryptie gebruik gemaakt.

Contactgegevens

Voor inhoudelijke vragen over de functie kun je contact opnemen met Irene Vervelde of Bianca van Winkel, senior adviseurs executive search, en voor vragen over de procedure met Robin de Boer, research consultant. Zij zijn allen bereikbaar via 088 – 00 868 00. Jouw cv en motivatiebrief kan je uploaden via:

<https://www.leeuwendaal.nl/vacatures/>.