



Wervingsprofiel

Manager Radiotherapie - Cluster Beeld *Lid afdelingsbestuur*

20 september 2023

Opdrachtgever Antoni van Leeuwenhoek

Auteurs Margriet van Ast
Bernadette van Ling

Aanvraagnummer A05841

Inhoud

1.	Inleiding	3
2.	De organisatie	3
2.1	Het Antoni van Leeuwenhoek	3
2.2	Visie 'A cure for every cancer and excellent care for every patient'	3
2.3	Kernwaarden 'Betrokken, excellent, grensverleggend en samen'	3
2.4	Strategie 2020-2030 'A cure for every cancer'	4
2.5	Prioritering 2023-2025	5
2.6	Besturingsfilosofie en organisatiestructuur	5
2.7	Afdeling Radiotherapie binnen het Cluster Beeld	6
3.	De functie van Manager Radiotherapie	7
3.1	De uitdaging	7
3.2	Taken en verantwoordelijkheden	7
3.3	Profiel	8
4.	Wat biedt het Antoni van Leeuwenhoek?	8
5.	De selectieprocedure	9

NIETS UIT DIT PROFIEL MAG ZONDER VOORAFGAANDE SCHRIFTELIJKE TOESTEMMING VAN LEEUWENDAAL
GEREPRODUCEERD WORDEN.

1. Inleiding

Dank voor je interesse in de vacature van Manager Radiotherapie binnen het Cluster Beeld bij het Antoni van Leeuwenhoek (AVL). Met dit profielformulier willen we je graag inzicht geven in de uitdagingen, verantwoordelijkheden en kwaliteiten passend bij deze positie. We duiden eveneens de belangrijkste opgaven en ontwikkelingen binnen deze ambitieuze organisatie. Tot slot tref je een beschrijving van de selectieprocedure aan. Voor meer achtergrondinformatie verwijzen wij eveneens graag naar www.avl.nl en naar www.werkenbijavl.nl. We zien je reactie graag tegemoet.

2. De organisatie

2.1 Het Antoni van Leeuwenhoek

Het AVL gaat voor de beste zorg voor elke patiënt. Sinds de oprichting in 1913 combineert het AVL de zorg voor kankerpatiënten met grensverleggend onderzoek. Het AVL bestaat dan ook uit een instituut voor wetenschappelijk kankeronderzoek – het Nederlands Kanker Instituut (NKI), en een oncologisch ziekenhuis – het Antoni van Leeuwenhoek Ziekenhuis.¹

2.2 Visie ‘A cure for every cancer and excellent care for every patient’

Het AVL is een van de top 10 Comprehensive Cancer Centers in Europa en loopt al meer dan honderd jaar voorop in de strijd tegen kanker. Daarvoor ontvangt zij tal van complimenten en erkenningen, zowel van haar patiënten als van externe commissies; een uitzonderlijke prestatie. Het AVL is geworden wat haar oprichters al voor ogen hadden, en die visie is nog altijd onveranderd; door de combinatie van kankerzorg en -onderzoek en internationale uitwisseling van kennis levert zij een significante bijdrage aan het oplossen van het kankerprobleem in de 21e eeuw.

2.3 Kernwaarden ‘Betrokken, excellent, grensverleggend en samen’

Vier kernwaarden kenmerken de identiteit van het AVL. Wie zij is als Antoni van Leeuwenhoek. Waar haar patiënten en andere stakeholders op kunnen rekenen. En waar haar medewerkers zich in thuis voelen en wat hen energie geeft. Die energie zorgt voor betrokkenheid en voor bevoegdheid. Met haar kernwaarden geeft het AVL aan hoe men werkt. Het zijn haar drijfveren:

- ▶ **Betrokken:** De zorg van het AVL kenmerkt zich door persoonlijke aandacht, warme en professionele betrokkenheid en oprechtheid. Zij zorgt dat de behandeling aansluit op de behoeften, wensen en voorkeuren van haar patiënten en komt gezamenlijk tot een behandeling op maat.
- ▶ **Excellent:** Het AVL gaat voor het optimale resultaat, zowel in de zorg voor haar patiënten als in haar onderzoek. Op basis van de laatste bewezen inzichten, biedt zij het best mogelijke behandelresultaat en een zo goed mogelijke kwaliteit van leven. Haar onderzoekers zetten zich elke dag in om beter te begrijpen hoe kanker ontstaat en hoe het genezen kan worden.
- ▶ **Grensverleggend:** Het AVL is grensverleggend in haar zorg en onderzoek. Dit betekent dat zij, als het in het belang van haar patiënten is, buiten de geijkte kaders denkt en handelt. Zij is continu op zoek naar verbetering en vernieuwing, denkt vooruit en ziet kansen.
- ▶ **Samen:** Topzorg en toponderzoek leveren, dat betekent samenwerken. Hierbij zijn de lijnen kort. Het AVL denkt in oplossingen, mogelijkheden en vernieuwing. Zij vindt het belangrijk om samen met haar patiënten een keuze te maken voor een behandeling, of een combinatie van behandelingen in haar ziekenhuis.

¹ Voor meer feiten en cijfers verwijzen we graag naar www.avl.nl/media/5982/digitaal-feiten-cijfers-2021-boekje_03.pdf.

2.4 Strategie 2020-2030 'A cure for every cancer'²

Alleen al in Nederland krijgen ieder jaar 120.000 mensen de diagnose kanker – wereldwijd zijn dat er 18 miljoen. Gelukkig zijn hun vooruitzichten dankzij verbeterde diagnostiek en behandelingen steeds beter geworden. De overleving vijf jaar na de diagnose ligt inmiddels op 65 procent. Dit is aanzienlijk hoger dan 10 jaar geleden, maar er is nog veel winst te halen. Hiervoor zetten medewerkers bij het AVL zich voor meer dan 100% in. Als internationaal toonaangevend oncologisch instituut heeft zij een groot en gewaagd doel gesteld: a cure for every cancer and excellent care for every patient. Om vandaag, morgen en de komende tien jaar te doen wat hiervoor nodig is, heeft het AVL een strategie uitgestippeld, waarin zij haar sterke basis koestert en tegelijkertijd extra gas geeft op vijf onderdelen (speerpunten) waar zij kansen ziet. Deze vijf speerpunten betreffen:

- ▶ **Internationalisering onderzoek – het NKI versterkt zijn positie:** Om de internationale positie van het Nederlands Kanker Instituut verder te versterken, worden onderzoeksprogramma's opgezet die internationaal toptalent aantrekken, van hoofdonderzoekers tot promovendi en postdocs. Er wordt actief geworven op de Europese markt en daarbuiten. Daarbij zet het NKI stevig in op artificial intelligence, met eigen specialisten die internationaal de samenwerking opzoeken. Dit stelt de organisatie in staat om op grote schaal patiëntengegevens te verzamelen als basis voor baanbrekende analyses. Daarnaast wordt innovatie gestimuleerd door start ups mogelijkheden te bieden; innovaties die het AVL dan weer kan toepassen om haar patiënten verder te helpen. Ook dit ziet de organisatie als vliegwiel voor het aantrekken van internationaal toptalent.
- ▶ **Nog meer verbinding tussen zorg en onderzoek:** De verbinding van onderzoek en zorg, theorie en praktijk, is de kracht van de organisatie. Haar zorgprofessionals staan voor grote uitdagingen en helpen collega-onderzoekers aan relevante klinische onderzoeksvragen, terwijl de onderzoekers op hun beurt behandelingen valideren en helpen de kwaliteit van de zorg te verbeteren. Het AVL denkt dat zij nog stappen kan maken om bevindingen uit onderzoek sneller bij patiënten te brengen. Deze verbinding tussen wetenschap en kliniek zal zij dan ook verder stimuleren. Zo krijgen wetenschappers een prominente rol in tumorwerkgroepen, en wordt van diagnostiek een kernfaciliteit gemaakt waarin onderzoekers en zorgprofessionals samen optrekken. Om de uitwisseling van klinische en onderzoeks-expertise verder te bevorderen, wordt het Data Center opgezet, waarin naast integrale diagnostische data ook klinische gegevens, gevolgde therapieën en bereikte resultaten kunnen worden geregistreerd – om die vervolgens aan nadere analyses te onderwerpen.
- ▶ **Diagnostiek van wereldklasse:** Hoe sneller de diagnose kanker wordt gesteld, hoe hoger de overlevingskansen voor de patiënt. Dat alleen al is reden genoeg om er zo vroeg mogelijk bij te willen zijn. Daarom lanceert het AVL een kliniek voor vroegdiagnostiek, bij haar eigen locatie en/of daarbuiten, waar preventieve darmonderzoeken opgeschaald kunnen worden, en bijvoorbeeld ook gaandeweg meer risicogroepen gescreend kunnen worden op long-, prostaat-, huid- en borstkanker. Deze data helpen het AVL om in de toekomst veel beter vroegdiagnostiek te verrichten, die haar tevens in staat stelt om ook in een latere fase artificial intelligence, DNA-decodering en analysevaardigheden in te zetten om snel risico's te kunnen bepalen en op basis daarvan een behandelplan op maat aan te bieden. Dit met betere uitkomsten voor patiënten en minder zware therapieën als resultaat.
- ▶ **Nationale positionering – we versterken onze rol als hét landelijk oncologisch centrum:** Dit doet het AVL in samenwerking met KWF. Beide organisaties delen dezelfde missie: de kwaliteit van leven voor iedereen met kanker verbeteren. Een breed pakket oncologische zorg wordt geboden, met voldoende volume voor een optimale kwaliteit van zorg, onderzoek en innovatie. Dit doen het AVL niet alleen, maar samen met partners. Het AVL houdt bovendien niet alles bij zich, maar pakt óók een coördinerende rol en verwijst patiënten door naar andere ziekenhuizen als dit net zo goed of zelfs beter is. Ook worden data met partners gedeeld en wordt zo voor nog meer gebundelde kennis gezorgd waar iedereen beter van wordt. Allemaal met als doel om uitkomsten van wetenschappelijk onderzoek nog sneller bij de patiënt terecht te laten komen, die daar vervolgens de vruchten van kan plukken.

² Voor meer achtergrond verwijzen we graag naar www.avl.nl/media/4291/strategie-2030-brochure-antoni-van-leeuwenhoek.pdf

- ▶ **Zorgpad-innovatie - wij bieden een vernieuwend oncologisch zorgproces dat draait om de patiënt:** In alles wat het AVL doet, worden de vragen en behoeften van patiënten centraal gesteld. Er wordt proactief gewerkt en patiënten krijgen veel persoonlijke aandacht. Zij worden begeleid in het hele zorgproces, van intake tot nazorg. Hierin kan het AVL nog een slag maken. Bijvoorbeeld door de samenwerking te intensiveren tussen verschillende zorgprofessionals die met één patiënt te maken hebben, zowel intern als extern. Zodat iedereen op de hoogte is van de laatste ontwikkelingen, de behandeling vanuit verschillende disciplines op elkaar is afgestemd en de patiënt zijn verhaal maar één keer hoeft te vertellen. Het AVL ziet mogelijkheden hierin ook innovaties door te voeren, bijvoorbeeld op het gebied van zorg op afstand (eHealth). Hiermee kunnen patiënten zich tijdrovende controles besparen en kunnen ze langer thuisblijven. Zo snijdt het mes aan twee kanten: de kwaliteit van leven neemt toe terwijl de druk op de zorg afneemt.

2.5 Prioritering 2023-2025

Gebaseerd op de strategie van 2020-2030 is een aantal speerpunten geprioriteerd voor de periode 2023-2025:

- ▶ **Digital Oncology:** Het nader ontwikkelen van de langdurige samenwerking tussen het AVL en technologisch innovatiepartner Kaiko, dat bestaat uit een ambitieus en divers team van data scientists, software engineers en medische experts. Om Digital Oncology te realiseren, bouwt Kaiko een veilig en schaalbaar cloud-gebaseerd data- en rekenplatform; open platform zodat onderzoekers, zorgprofessionals, patiënten, software ingenieurs en datawetenschappers samen nieuwe applicaties kunnen ontwikkelen voor verbetering van de zorg en het doen van innovatief onderzoek. Met de inbreng en hulp van klinici ontwikkelt het AVL met het Digital Oncology Programma efficiënte en geïntegreerde workflows en digitale oplossingen om voortdurend te leren, de resultaten van patiëntuitkomsten te verbeteren en de best passende, gepersonaliseerde zorg voor elke patiënt te realiseren.
- ▶ **Klinische research agenda:** Om de verbinding tussen zorg en onderzoek te verstevigen wordt een klinische research agenda opgeteld. Ook de faciliteiten zoals de clinical research unit, de ondersteuning vanuit knowledge transfer en wetenschapsupport worden verstevigd om de verbinding tussen zorg en onderzoek te verstevigen.
- ▶ **Strategische samenwerking en shared care:** Het integraal zorgakkoord vraagt om strategische samenwerking. Voor het AVL geldt dat op landelijk niveau, op regionaal niveau en in de samenwerking met het Amsterdam UMC de samenwerking de komende jaren uitgewerkt zullen worden. Zorg zal steeds meer in shared care plaatsvinden. Hierbij bouwen we verder op de innovatieve zorgpaden

Tevens zal in de periode 2023-2025 aandacht zijn voor een aantal onderwerpen op het gebied van organisatieontwikkeling en bedrijfsvoering:

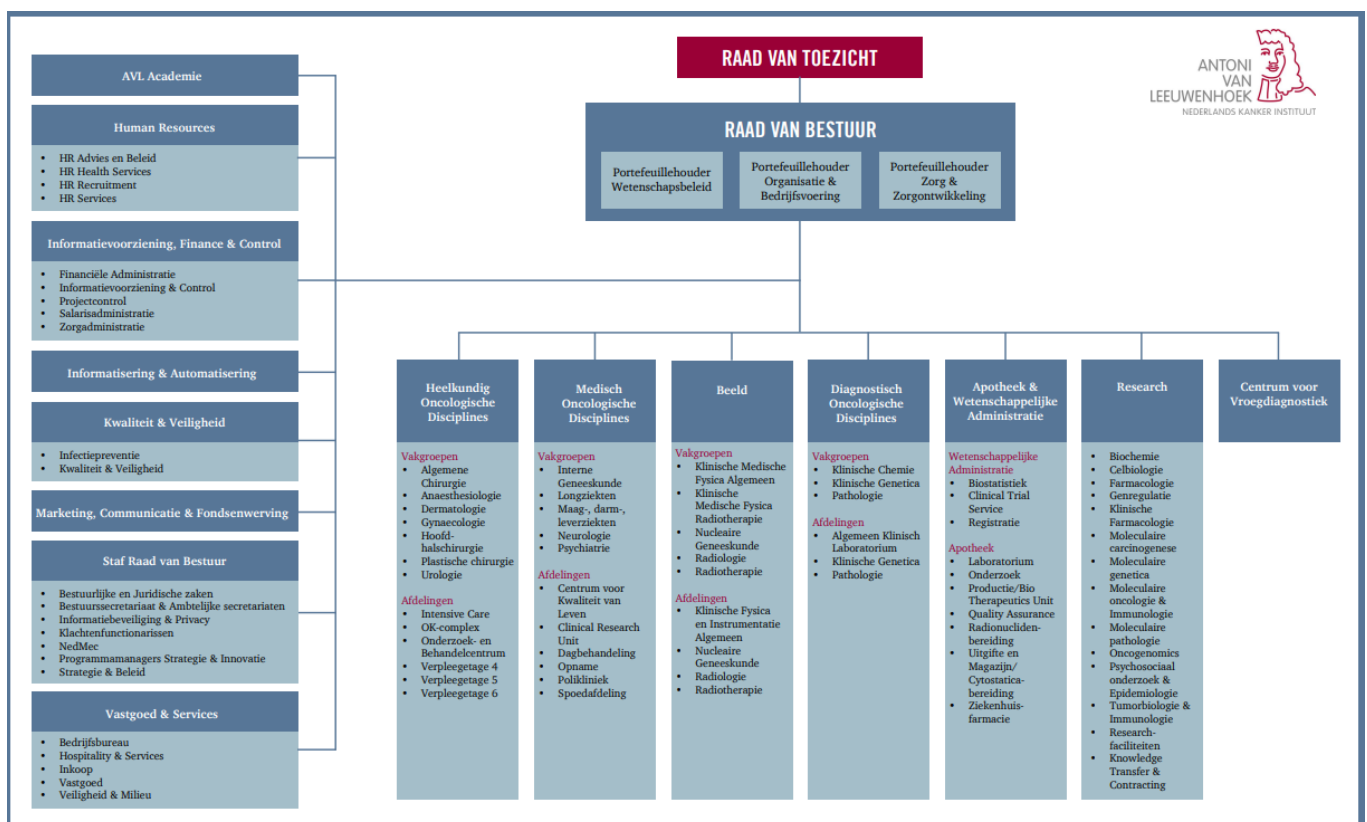
- ▶ Kwaliteitsmanagement
- ▶ Organisatie- en leiderschapsontwikkeling
- ▶ Goed werkgeverschap
- ▶ Excellente processen

2.6 Besturingsfilosofie en organisatiestructuur

Binnen het AVL werken de raad van bestuur en het management samen aan het faciliteren van goed onderzoek en het bieden van goede zorg. De raad van bestuur is driehoofdig en bestaat uit de voorzitter prof. dr. René Medema, lid RvB dr. Jacqueline Stouthart (portefeuille medische zaken) en lid RvB drs. Ymke Fokma (portefeuille organisatie en bedrijfsvoering). De raad van bestuur is eindverantwoordelijk voor de strategie, het beleid, de financiering en de realisatie van de organisatiedoelstellingen van het AVL. Zorgvuldige afstemming vindt plaats met belangrijke gremia, zoals het bestuur van de medische staf, de ondernemingsraad, de patiëntenraad, de verpleegkundige adviesraad en de wetenschappelijke stafraad.

In de aansturing van de organisatie werkt de raad van bestuur vanuit een vernieuwde bottom-up besturingsfilosofie waarbij medewerkers zoveel mogelijk autonomie en eigenaarschap hebben, daarin gefaciliteerd door hun leidinggevendenden. Daarbij wordt het AVL gekenmerkt door veel ruimte voor innovatie in de vorm van (onderzoeks)thema's, een patient-centered aanpak en zorgpad-ontwikkeling door middel van tumorwerkgroepen en vakinhoudelijke expertise via de vakgroepen.

Dit alles wordt ondersteund door een lean hiërarchische structuur, die op de volgende pagina schematisch wordt weergegeven. De organisatie is onderverdeeld in zes organisatieonderdelen, de clusters, die elk met duale aansturing integraal worden aangestuurd door het clusterbestuur, bestaande uit een medisch clusterhoofd en een directeur zorg en bedrijfsvoering. De clusters hebben elk een bedrijfsbureau en krijgen centrale ondersteuning vanuit ICT, HR, Vastgoed en Services, Academie, Financiën & Control, Marketing, Communicatie & Fondsenwerving en de Stafafdeling RvB. Deels is deze centrale ondersteuning ondergebracht in bedrijfsbureaus op clusterniveau, om zo een optimale samenwerking tussen alle professionals te faciliteren. De directeuren zorg en bedrijfsvoering (waaronder Regina Terwisscha van Scheltinga voor het Cluster Beeld) vormen samen met de leidinggevendenden van de ondersteunende diensten en het centrum voor vroegdiagnostiek het directieteam. Het directieteam heeft geregeld overleg over de bedrijfsvoering en daarmee samenhangende organisatieaspecten. In dit overleg worden ook strategische projecten besproken, de koers vastgesteld en de uitvoering gemonitord. De directeuren zorg en bedrijfsvoering vormen samen met de medisch clustermanagers en de raad van bestuur het zogenaamde 'Leiderschapsteam'.



2.7 Afdeling Radiotherapie binnen het Cluster Beeld

De afdeling Radiotherapie maakt, sinds 1 juni dit jaar, onderdeel uit van het Cluster Beeld. De andere afdelingen binnen het cluster zijn de Radiologie, Nucleaire geneeskunde en Klinische Fysica en Instrumentatie Algemeen. De afdeling Radiotherapie heeft nationaal en internationaal een vooraanstaande positie in de behandeling van kanker door bestraling en onderzoek ter verbetering van behandelingsresultaten. Jaarlijks behandelt AVL ca. 5500 patiënten.

Hiervoor beschikt de afdeling over 8 lineaire versnellers, waarvan 2 in de nevenvestiging in Hoofddorp, een MR-Linac (vanaf januari 2024 gaat de tweede MR-Linac live), een Gamma Knife en uitgebreide beeldvormende faciliteiten (CT, MRI en binnenkort de Whole Body PET-CT). Er wordt gewerkt met geavanceerde apparatuur en software in de voorbereiding en uitvoering van de behandelingen. De totale afdeling bestaat uit 275 fte, waarbinnen radiotherapeuten, klinisch fysici, laboranten, onderzoekers, versnellertechnici en ondersteunend personeel vallen. De hoofdactiviteiten van het paramedische team zijn het voorbereiden en uitvoeren van de radiotherapeutische behandeling, het geven van voorlichting, het adviseren aan en ondersteunen van de voor radiotherapie in aanmerking komende patiënten. Ook de kwaliteitscontrole en deskundigheidsbevordering nemen een belangrijke plaats in en behoren tot de dagelijkse werkzaamheden.

3. De functie van Manager Radiotherapie

Wij zijn voor het AVL in opvolging van de huidige interim invulling op zoek naar een vaste collega op de nieuwe positie van Manager Radiotherapie voor het cluster Beeld met sterk ontwikkelde kennis van de zorg, bedrijfsvoering en zorglogistiek. Een ervaren en doortastende people manager die kan inspireren en verbinden en energie krijgt van het doorontwikkelen en optimaliseren van zorgprocessen, met een nadrukkelijk oog voor teamontwikkeling.

3.1 De uitdaging

Als Manager Radiotherapie kun je het verschil maken voor medewerkers en daarmee voor de patiënten van het AVL. Samen met het Medisch Vakgroepoefhoofd Radiotherapie en het Vakgroepoefhoofd Klinische Fysica Radiotherapie vorm je het afdelingsbestuur Radiotherapie en zijn jullie gezamenlijk verantwoordelijk voor de realisatie van doelstellingen van de afdeling. Vanwege de krapte in de arbeidsmarkt, de stijgende zorgvraag en de veranderingen door innovaties zijn de grootste uitdagingen voor de afdeling de komende tijd:

- ▶ Het koesteren van medewerkers met aandacht voor een fijne werkomgeving. Daarbij het verbeteren van communicatie- en informatiestromen en het werven en opleiden van nieuwe medewerkers.
- ▶ Het beter anticiperen en acteren op impactvolle zorginhoud en ontwikkelingen (zoals verwijzingsstromen) door de inzet van capaciteitsmanagement en de relatie met de productie.
- ▶ Het implementeren van innovatieve behandelingen en technieken (zoals een nieuw planningssysteem en Online Adaptive).
- ▶ Het ontwikkelen van de afdeling in het kader van de recent vernieuwde leiderschapsvisie, van cultuur en gedrag en van de besturingsfilosofie van het AVL. Denk daarbij aan thema's zoals samenwerking en verbinding, de integrale verantwoordelijkheid afdelingsbestuur, meer professionele ruimte voor zorgprofessionals om eigen werk te organiseren in teams en het borgen van continu verbeteren van kwaliteit van zorg binnen de afdeling.

In lijn met de nieuwe besturingsfilosofie van het AVL is de rolinvulling van de afdelingsbesturen en de leidinggevenden binnen de afdelingen in ontwikkeling. In deze door jou nader vorm te geven nieuwe managementpositie geef je mede richting aan bovenstaande uitdagingen en veranderingen in de afdeling, in aansluiting op de hele organisatie. Je rapporteert direct aan de Directeur Zorg en Bedrijfsvoering van het Cluster Beeld. Je werkt daarnaast ook nauw samen met de Manager van de afdelingen radiologie/nucleaire geneeskunde/KFI-A en krijgt goede ondersteuning vanuit diverse adviseurs binnen het bedrijfsbureau (HR, financiën capaciteitsmanagement, K&V, etc.).

3.2 Taken en verantwoordelijkheden

Je bent, samen met de collega's van het afdelingsbestuur, integraal verantwoordelijk voor de afdeling (HR, financiën, personeel, kwaliteit, etc.) en het behalen van overeengekomen resultaten. Je geeft als inspirerende people manager direct leiding aan 7 procesleiders/teamleiders, de roosteraars, de facilitair coördinator, beleidsmedewerker K&V en secretariaat. Indirect geef je leiding aan de MBB-ers, medewerkers patiëntvoorbereiding en medewerkers Service en Ondersteuning; experts die op hoog niveau hun werk verrichten (totaal ca. 150 fte). Daarbij is aandacht voor zowel een goede aansluiting op de paramedische groep (medici, klinisch fysici en researchers) als op de clusterleiding.

3.3 Profiel

Binnen deze dynamische werkomgeving ben jij als Manager gewend om overstijgend te denken en als bruggenbouwer het multidisciplinair werken te stimuleren. Je hebt een coachende stijl van leidinggeven en tegelijkertijd ben je een stevige en daadkrachtige leidinggevende. Je geeft professionele ruimte, autonomie en verantwoordelijkheid aan medewerkers die onder je hoede vallen, je weet hen te inspireren en geeft waar nodig kaders mee. Op heldere wijze vertaal je de organisatiestrategie naar tactisch-operationeel niveau. Daarbij draag je zorg voor de bevordering van een prettige en veilige werkomgeving met een open aanspreek- en overlegcultuur. Tot slot voldoe je als Manager Radiotherapie aan de volgende belangrijke profieleisen:

- ▶ Een relevante afgeronde HBO+/WO opleiding en meerjarige leidinggevende ervaring in een vergelijkbare breed bedrijfsvoerende positie binnen de zorg, bij voorkeur binnen een klinische setting.
- ▶ Aantoonbare ervaring met het werken in dualiteit en in het leiden en aansturen en optimaliseren van complexe logistieke zorgprocessen, projecten en strategisch en tactisch capaciteitsmanagement waarbij je doorlopend verbindingen weet te leggen tussen strategie en het primaire proces.
- ▶ Aantoonbare affiniteit met data en managementinformatie om op basis daarvan de bedrijfsvoering continu te verbeteren.
- ▶ Het voelt voor jou natuurlijk dat het beleid in samenspraak wordt bepaald met de zorgmedewerkers. Je beweegt je gemakkelijk binnen een complexe omgeving en je bent gericht op samenwerking met (hoogopgeleide) professionals, waarbij je een standpunt durft in te nemen, zichtbaar bent en vertrouwen geeft aan jouw mensen.
- ▶ Je bent resultaatgericht, hebt een duidelijke visie (onder meer op het werk van MBB'ers richting de toekomst), bent slagvaardig, gedreven en energiek, je kunt lijnen uitzetten en krijgt zaken van de grond.
- ▶ Ruime ervaring in het op inspirerende en coachende wijze -vanuit heldere en duidelijke verwachtingen- leiding geven aan professionals richting een excellente prestatie; je geeft ruimte en bent gericht op verbinding, innovatie, samenwerking en ontwikkeling van organisatie, teams en professionals.
- ▶ Integriteit en uitstekende communicatieve vaardigheden.

Herken je je in dit profiel en ben jij de verbindende, vernieuwende en daadkrachtige Manager Radiotherapie die met collegae als één team samen wil werken aan 'a cure for every cancer and excellent care for every patient'? Dan ben jij wellicht de kandidaat die we zoeken!

4. Wat biedt het Antoni van Leeuwenhoek?

- ▶ Een hartelijk welkom in een ambitieuze, bevlogen innovatieve werkomgeving waarin de lijnen kort zijn, de aanpak multidisciplinair en waarin je alle ruimte krijgt om van betekenis te zijn en integrale ambities vorm te geven.
- ▶ Een aanstelling voor 32 - 36 uur, voor in beginsel de duur van een jaar met, bij gebleken geschiktheid, uitzicht op een vast dienstverband. Een arbeidsovereenkomst voor onbepaalde tijd, met een proeftijd van 2 maanden, behoort echter eveneens tot de mogelijkheden.
- ▶ Ruime mogelijkheden om te leren, te ontwikkelen en te vernieuwen in relatie tot jouw persoonlijk ambitieniveau en potentieel, bijvoorbeeld op het vlak van integrale bedrijfsvoering of veranderkundig leiderschap.
- ▶ Een inschaling van de functie, afhankelijk van opleiding, kennis en ervaring en gegeven de zwaarte en complexiteit van de opgave, in FWG 70 op basis van de CAO Ziekenhuizen (met een maximum van €7.531,-- m.i.v. 1 december 2023 en een verhoogd maximum van €7.862,-- bruto per maand m.i.v. 1 juni 2024) op basis van een fulltime dienstverband van 36 uur per week.
- ▶ Goede secundaire arbeidsvoorwaarden conform de CAO Ziekenhuizen, waaronder een vaste eindejaarsuitkering van 8,33%, vakantiegeld, pensioenopbouw bij Pensioenfonds Zorg en Welzijn (AVL draagt 50% bij), een collectiviteitskorting voor zorgverzekeraars IZZ/VGZ, Zilveren Kruis en Zorg en Zekerheid, een kilometervergoeding van € 0,19 per kilometer en gratis parkeermogelijkheid.

Uiteraard worden medewerkers gestimuleerd om de auto te laten staan, daarom biedt het AVL tevens een interessante fietsregeling en/of korting op het openbaar vervoer. Bovendien is er een sportmogelijkheid bij de Fit Boutiqs.

5. De selectieprocedure

We ontvangen je sollicitatie graag uiterlijk **11 oktober 2023**. De selectie kent vervolgens twee fasen:

1 Voorselectie door Leeuwendaal

De adviseurs van Leeuwendaal voeren allereerst uitgebreide gesprekken met kandidaten. Deze gesprekken vinden bij voorkeur plaats op kantoor van Leeuwendaal in Utrecht of via MS Teams op **12 en 13 oktober**. Geschikte kandidaten worden vervolgens door middel van cv en brief, en met toelichting van de adviseurs, op **17 oktober** gepresenteerd aan de opdrachtgever. Op basis hiervan wordt bepaald welke kandidaten worden uitgenodigd voor de eerste selectieronde bij het Antoni van Leeuwenhoek.

2 Selectiegesprekken door Antoni van Leeuwenhoek

Geselecteerde kandidaten worden persoonlijk uitgenodigd voor een eerste gesprek met zowel een selectie- als adviescommissie bij Antoni van Leeuwenhoek op **18 oktober**. De tweede gespreksronde vindt alleen met de selectiecommissie plaats op **19 oktober**. Adviseurs van Leeuwendaal zijn aanwezig bij beide rondes. Vervolgens voert een onafhankelijk bureau (de Validata Group) een integriteitstoets uit en wint Leeuwendaal referenties in. Mogelijk vormt een (online) ontwikkelassessment eveneens onderdeel van de procedure. Tenslotte vindt op een nader af te stemmen datum in de derde of vierde week van oktober het arbeidsvoorwaardengesprek plaats.

Gestreefd wordt naar een afronding van de procedure voor **1 november 2023**.

Over de inzet van videobellen

Indien we videobellen inzetten voor gesprekken maken we gebruik van MS Teams. We hanteren hiervoor strikte procedurele afspraken die we helder communiceren met al onze medewerkers. Op de naleving van deze procedures zien wij streng toe. Wij beschikken voor alle applicaties over betaalde licenties met verfijnde beveiligingsopties. We maken weloverwogen keuzes in de wijze waarop we deze configureren. Voorbeelden hiervan zijn:

- ▶ We gebruiken uitsluitend Europese datacenters.
- ▶ Alle meetings bij Leeuwendaal zijn afgeschermd met een unieke meeting ID en password.
- ▶ We maken gebruik van waiting rooms, waarbij de Leeuwendaal host bepaalt wie wordt toegelaten tot een sessie.
- ▶ Tijdens de verbinding wordt altijd van end-to-end encryptie gebruik gemaakt.

Contactgegevens

Voor inhoudelijke vragen over de functie kun je contact opnemen met Margriet van Ast of Bernadette van Ling, senior adviseurs executive search, en voor vragen over de procedure met Quintin Sieburgh Sjoerdsma, research consultant.

Zij zijn allen bereikbaar via 088 – 00 868 00. Jouw cv en motivatiebrief kun je uploaden via:

www.leeuwendaal.nl/vacatures/