



Wervingsprofiel

Twée directeuren Zorg

“Samen staan voor de doorontwikkeling en positionering van de eenheid Zorg en Wonen”

23 december 2022

Opdrachtgever Stichting Interakt Contour Groep

Auteur(s) Marcel ten Berge

Aanvraagnummer A05271

NIETS UIT DIT PROFIEL MAG ZONDER VOORAFGAANDE SCHRIFTELIJKE TOESTEMMING VAN LEEUWENDAAL GEREPRODUCEERD WORDEN.

Inhoud

1.	Inleiding	3
2.	De organisatie	4
2.1	InteraktContour – verder met hersenletsel	4
2.2	Besturingsfilosofie: de perspectieven	4
2.3	Strategische ambities: 2021 – 2024	5
2.4	Organisatiestructuur	6
3.	De twee Directeuren Zorg	7
3.1	Nieuwe posities en organisatiestructuur	7
3.2	De mooie opgaven die er liggen	8
3.3	Profiel	10
4.	Wat biedt InteraktContour?	11
5.	De selectieprocedure	12

1. Inleiding

Dank voor je interesse in de vacature(s) van Directeur Zorg bij InteraktContour. Met dit functieprofiel willen we je graag inzicht geven in de belangrijkste taken, verantwoordelijkheden en competenties die horen bij de positie. Wij hopen dat dit profiel je enthousiast maakt om te reageren.

We geven een schets van deze mooie en ambitieuze organisatie en de belangrijkste opgaven en ontwikkelingen. Ook beschrijven we de vacante positie, de gewenste capaciteiten en competenties, kennis, ervaring en bijbehorende arbeidsvoorwaarden. We besluiten met een beschrijving van de selectieprocedure.

Voor meer achtergrondinformatie adviseren we je om de website te bezoeken:

<https://www.interaktcontour.nl/>

2. De organisatie

2.1 InteraktContour – verder met hersenletsel

InteraktContour is er voor mensen die problemen ervaren als gevolg van hersenletsel, na bijvoorbeeld een beroerte, ongeluk of een hersentumor. Hersenletsel verandert hun leven en dat van hun naasten. Terug naar werk of school lukt vaak niet en thuis is alles anders. Toch is er altijd iets mogelijk. Op die *belofte* richt InteraktContour zich met gespecialiseerde zorg en ondersteuning. En die belofte aan cliënten en hun naasten geeft medewerkers, management en bestuurder van InteraktContour richting in hun handelen van dag tot dag en bij het maken van strategische keuzes.

InteraktContour is een succesvolle zorgaanbieder en is de afgelopen jaren gestaag gegroeid. De organisatie richt zich op haar (circa) 4.000 cliënten (en hun naasten) en beschikt over 33 woonlocaties, 40 dagbestedingslocaties en 9 behandellocaties in Midden- en Oost-Nederland. Er werken ruim 1600 medewerkers verspreid over vijf provincies. InteraktContour is financieel gezond en de jaaromzet is circa 104 miljoen. Medio 2022 vond de fusie met Boogh plaats waarmee de zorg en dienstverlening voor mensen met NAH verder wordt versterkt.

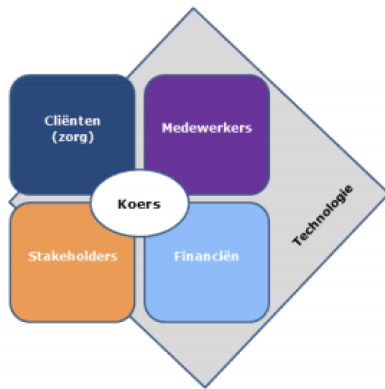
InteraktContour kiest voor de positie van gespecialiseerde zorgaanbieder en wil er voor deze specifieke doelgroep in alle fasen (en woonsituaties) van hun leven zijn. Een duidelijke positionering in de zorgmarkt en goede samenwerking met de eerste en tweede lijn in de zorg zijn daarbij (onder meer) essentieel. Maar ook inzet op het door ontwikkelen en innoveren van zorg, wonen, bedrijfsprocessen en randvoorwaarden zoals ICT, technologie en vastgoed, zijn van cruciaal belang om op een professionele en adequate wijze in te spelen op de ontwikkelingen in de maatschappij en de toekomstige vraag van de cliënten.

Wat onderscheidt InteraktContour als zorgorganisatie van andere zorgorganisaties? Ondanks dat iedere zorgorganisatie met dezelfde context van eisen te maken heeft en zoveel mogelijk probeert te voldoen aan geldende wetten en regels, wil InteraktContour dat cliënten, medewerkers en stakeholders echt merken dat ze samen InteraktContour zijn. De richtinggevende principes van InteraktContour leveren daar een belangrijke bijdrage aan. Deze principes zijn altijd terugvinden in het beleid, de business cases, de projecten, het gedrag en de sfeer op de locaties van InteraktContour. Deze principes zijn (citaat):

- ▶ *“Er is altijd iets mogelijk.*
- ▶ *We zijn er ook voor de naaste.*
- ▶ *We kennen de grenzen van onze expertise en schakelen kennis van buiten in wanneer nodig.*
- ▶ *We zijn ‘onbarmhartig’ transparant, ook wat niet lukt laten we zien.*
- ▶ *We zijn pragmatisch en resultaatgericht, we denken in praktische oplossingen.”*

2.2 Besturingsfilosofie: de perspectieven

De wijze waarop binnen InteraktContour wordt gewerkt met cliënten is terug te zien in de besturingsfilosofie die uitgaat van de verantwoordelijkheid van de medewerker binnen een helder kader met een bepaalde mate van zelforganisatie binnen de teams. Als leidraad bij het nemen van beslissingen zijn de onderstaande schematisch weergegeven vijf perspectieven richtinggevend. Ieder die werkzaam is bij InteraktContour richt zich in de zorg en ondersteuning en de te nemen besluiten op een optimale balans tussen deze perspectieven.



Op deze wijze werken bestuurder, directie, management en professionals van InteraktContour samen aan het resultaat dat cliënten en naasten tevreden zijn én blijven over de geleverde zorg- en dienstverlening. InteraktContour zorgt ervoor dat zij aantrekkelijk is en blijft voor bestaande én nieuwe cliënten. Tevens wil InteraktContour een interessante en uitdagende werkgever zijn voor potentiële medewerkers en vrijwilligers en goed op de kaart (blijven) staan bij stakeholders zoals zorgkantoren, gemeenten, de Inspectie Gezondheidszorg en Jeugd en verwijzers. Bij InteraktContour gebeurt dit door met elkaar open en transparant het gesprek te voeren over de

uitdagingen en issues die zich voordoen en te blijven investeren in kwaliteit van zorg en ondersteuning. Er wordt nadrukkelijker dan ooit gezocht naar mogelijkheden van het toevoegen van technologie in alle processen om de zorg te verbeteren en het werk aantrekkelijker te maken.

2.3 Strategische ambities: 2021 – 2024

In 2019 presenteerde InteraktContour de strategische koers voor 2019-2023. Na de recente ‘mid term review’ is met de notitie “Zorg voor betekenisvol leven” de koers verder aangescherpt naar de zes strategische ambities voor 2021 – 2024. Deze strategische ambities zijn (citaat):

- 1 *“Thuiswonend met hersenletsel”*
De omvang van de zorg & ondersteuning voor mensen met NAH die thuis wonen stijgt met 25% t.o.v. 2020. We bieden cliënt en naasten, samen met ketenpartners, bestaande & nieuwe, structurele & flexibele zorg & ondersteuning. Wij gaan voor arrangementen waarin cliënt, naasten, ketenpartners en wij samen de benodigde zorg leveren, waardoor de mensen met NAH en hun naasten prettiger en langer samen thuis kunnen wonen. Technologie ondersteunt cliënt, naasten en ons hierbij.
- 2 *Gespecialiseerde zorg*
De problematiek van cliënten neemt toe, simpelweg omdat zij ouder worden. Ook zien we steeds vaker een combinatie van problematiek (somatisch en gedrag) bij cliënten die nieuw instromen. We bieden gespecialiseerde zorg die een bijdrage levert aan een betekenisvol leven van de cliënt. Daar waar de interventie van een expert nodig is, intern of extern, wordt dat georganiseerd.
- 3 *NAH+(+)*
In 2023 beschikken we over twee NAH+ locaties en over één NAH++ locatie. Voor deze locaties geldt dat het zorgaanbod principieel afwijkt van het huidige zorgaanbod van InteraktContour. De wet Zorg en Dwang zal bijvoorbeeld aan de orde zijn. De organisatie van de zorg wordt hierop afgestemd. We participeren in de landelijke Zorglandschap NAH.
- 4 *Medewerkers behouden en vinden*
Leiderschap is een cruciale factor in binden & boeien. We investeren onverminderd in de ontwikkeling van leiderschap. Ongewenste uitstroom willen we terugbrengen naar 10%. Arbeidsmarktprofilering blijft een speerpunt. Het bieden van ontwikkelingskansen en doorgroeimogelijkheden binnen InteraktContour is een speerpunt.
- 5 *Technologie*
Technologie is vanzelfsprekend onderdeel van onze werkwijze. We zetten technologie in om slimme en kwalitatief goede zorg te (kunnen blijven) bieden. Technologie ondersteunt cliënten en medewerkers. Het levert meer zelfstandigheid, tijdswinst en efficiënte & goede zorg op. Ook biedt technologie meer veiligheid en zelfredzaamheid voor cliënten.

6 Passende huisvesting

Het realiseren van nieuwe grote appartementencomplexen (“kernvoorzieningen”) gaat voortvarend. Zo is in oktober 2022 in Enschede een nieuwe kernvoorziening gerealiseerd met 85 appartementen en wordt eind 2023 een nieuwe kernvoorziening in Zwolle met 105 appartementen in gebruik genomen. De uitdaging die voor ons ligt is hoe we de zorgverlening zo goed mogelijk organiseren zodat de cliënt een goed leven leidt. Ook hebben we straks een antwoord klaar op de vraag hoeveel huisvesting we verwachten nodig te hebben als we steeds meer gaan focussen op thuiswonende cliënten.”

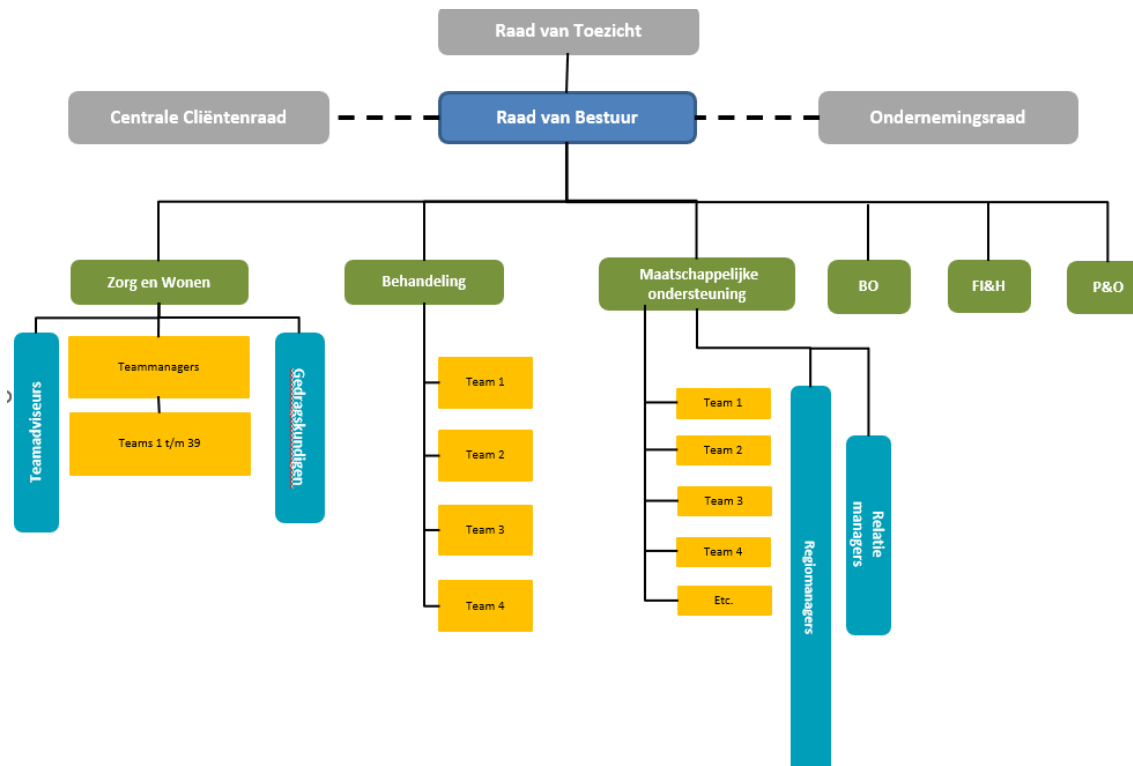
In 2023 zullen bestuurder, directie en management met de hulp van cliënten, naasten, medewerkers en stakeholders de lange termijn ambities van InteraktContour bepalen voor 2024-2028.

2.4 Organisatiestructuur

InteraktContour wordt bestuurd door een éénhoofdige raad van bestuur. De raad van toezicht bestaat uit een voorzitter en vier leden. De raad van toezicht is betrokken bij en zichtbaar in de organisatie. De raad van toezicht werkt overeenkomstig de principes zoals neergelegd in de Governancecode Zorg.

InteraktContour bestaat op hoofdlijn uit drie eenheden: Zorg en Wonen (langdurige zorg inclusief wonen), Behandeling (behandeling in de chronische fase) en Maatschappelijke Ondersteuning (activiteiten in de Wmo-markt en extramurale Wlz en dagbesteding wooncliënten).

Het organogram ziet er als volgt uit:



3. De twee Directeuren Zorg

3.1 Nieuwe posities en organisatiestructuur

De huidige Directeur Zorg heeft de afgelopen jaren met succes leiding gegeven aan de eenheid Zorg en Wonen en heeft besloten om in 2023 een vervolg stap te gaan maken.

De eenheid Zorg en Wonen is in de periode 2015-2022 sterk gegroeid. Binnen Zorg en Wonen is het aantal cliënten (vooral met een hoge zzp en meerzorg) gestegen. Ook het aantal medewerkers binnen de eenheid Zorg en Wonen is sterk gegroeid naar 880 medewerkers. Tegelijkertijd is (zoals eerder vermeld) in lijn met het strategisch vastgoedplan geïnvesteerd in nieuwe grotere kernvoorzieningen (met hoog specialistische zorg) naast de meer kleinschalige locaties geclusterd en ongeclusterd zelfstandig wonen voor cliënten met geringere zorgbehoeften en eventueel 24 uren zorg.

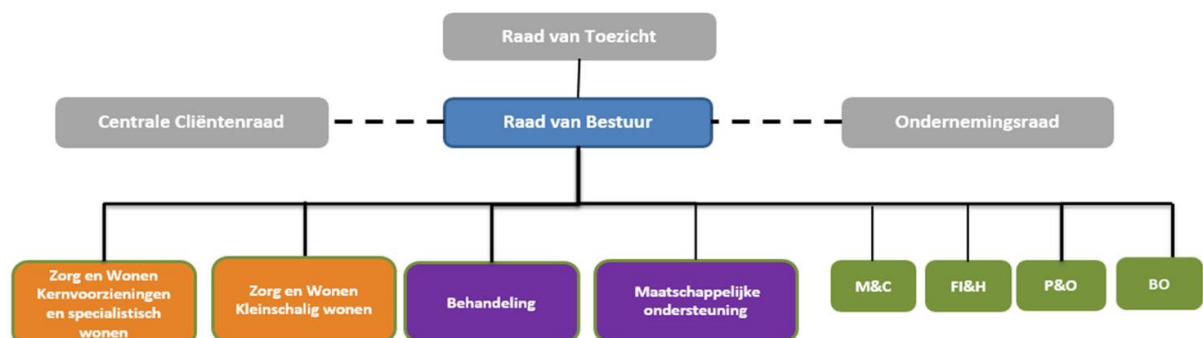
Naast deze groei heeft InteraktContour ambitie op diverse vlakken. InteraktContour wil zich nog steviger ontwikkelen en positioneren als NAH specialist en zet (onder meer) in op de realisatie van meer NAH + en NAH ++ locaties. InteraktContour is koploper op het gebied van technologie in de gehandicaptenzorg en wil die ervaring verder uitbouwen en daarmee ook bijdragen aan toekomstige zorginnovaties. Tegelijkertijd is er sprake van externe factoren zoals druk op de financiering, stijgende kosten, gespannen arbeidsmarkt, toenemende zorgcomplexiteit en meer ketensamenwerking.

Om naar de toekomst toe de ambities waar te maken en de diverse uitdagingen aan te blijven gaan, is recent besloten om de eenheid Zorg en Wonen te splitsen en te werken met een tweehoofdige directie. De splitsing is op basis van locatietekenen en naar cliëntgroepen gemaakt. De beide directeuren staan daarbij als *hecht team samen* voor de koers, positionering, ontwikkeling en resultaten van de totale eenheid Zorg en Wonen. Ze maken met de bestuurder, de Directeur Zorg van Maatschappelijke Ondersteuning (MO) en Behandeling, de Manager Mens & Organisatie, de Manager Bedrijfsvoering en Bestuurssecretaris deel uit van het centrale managementteam.

Binnen de eenheid Zorg en Wonen is er thans ruimte voor;

- (1) Een Directeur Zorg die eindverantwoordelijk is voor de kernvoorzieningen en woonlocaties voor specialistische zorg, en
- (2) Een Directeur Zorg die eindverantwoordelijk is voor de kleinschalige woonlocaties met zorgvraag (laag complexe) zorg. Het betreft geclusterd wonen en zelfstandig wonen met VPT of zorgarrangementen.

Het organogram van de nieuwe topstructuur binnen InteraktContour is:



Ad (1)

Onder de kernvoorzieningen vallen ten minste woonlocatie De Klokkenbelt in Almelo (66 appartementen) en woonlocatie Geert de Leeuw in Enschede (85 appartementen). De woonlocaties voor specialistische zorg zijn: woonlocatie het Rode Klif in Lelystad (47 appartementen) en de woonlocatie Nieuw Bloemensteijn in Hattem (22 appartementen). Eind 2023 zal de woonlocatie De Koppels in Zwolle (105 appartementen) in gebruik worden genomen. De Directeur Zorg is leidinggevende van de 5 locatie/teammanagers. In de verdere planontwikkeling wordt nog een besluit genomen over het definitief aantal woonlocaties dat onder deze eenheid gaat vallen.

Ad (2)

De andere eenheid omvat de circa 26- 29 kleinschaliger woonvoorzieningen die verspreid liggen over de vijf provincies waarin InteraktContour actief is. De Directeur Zorg is de leidinggevende van 13 teammanagers.

3.2 De mooie opgaven die er liggen

De beide directeuren leveren een belangrijke bijdrage aan de realisatie van de toekomstige koers en ambities van InteraktContour. Ze zijn samenwerkingsgericht, visionair en strategisch sterk. Ze kijken over “de eigen schutting heen” en dragen proactief voor InteraktContour bij aan de (door)ontwikkeling van de zorg en ondersteuning, de organisatie, het management en de professionals. Ze zijn sterk in de externe positionering en zijn gericht op de samenwerking met strategische ketenpartners.

De Directeur Zorg voor de kernvoorzieningen zal een scherp oog hebben voor iedere locatie en hetgeen er daar specifiek speelt. Sommige locaties bestaan al vele jaren, anderen zijn relatief nieuw of zullen nog in gebruik worden genomen. De Directeur Zorg heeft een inspirerende en faciliterende rol richting de locatiemanagers en teammanager en staat met hen voor kwalitatief goede zorg, ondersteuning plus rendabele zorgexploitatie. De directeur Zorg beschikt over een heldere visie op de organisatie van de (hoog complexe) zorg binnen de grote kernvoorzieningen van InteraktContour en kan daarin de juiste keuzes maken. Is tevens als Directeur Zorg direct betrokken bij de samenwerking met externe partijen zoals ziekenhuizen, huisartsen en specialisten ouderengeneeskunde. De Directeur Zorg ziet kansen voor/stuurt op de inzet van technologie en zorginnovatie binnen de grotere kernvoorzieningen van InteraktContour. Is direct betrokken bij de uitbreiding van NAH+ locaties, het realiseren van een regionaal expertisecentrum NAH+ en opzet van een nieuwe woonvoorziening met andere zorgpartners voor NAH ++ cliënten.

De Directeur Zorg voor de kleinschalige woonlocaties heeft een goed oog voor de couleur locale van de diverse locaties en snapt welke specifieke uitdagingen er liggen. Is een zichtbare en verbindende gesprekspartner voor de teammanagers, geeft inzicht in wat er op centraal niveau speelt en maakt gebruik van hun kennis en kunde. De Directeur Zorg beschikt over een heldere visie op de (organisatie) van zorg en ondersteuning, is bekend met zelforganisatie en geeft vanuit kaders de ruimte aan de teammanagers om invulling te geven aan de realisatie van de met hen gemaakte afspraken en doelstellingen. Stuurt vanzelfsprekend op een rendabele zorgexploitatie. Belangrijke uitdagingen liggen er in het verder ontwikkelen van/toekomstige keuzes maken in zorgarrangementen en VPT, het over de volle breedte met elkaar werken aan efficiency en basis uniformiteit met behoud van zorgkwaliteit en eigenheid van de diverse locaties. De Directeur Zorg heeft (mede) een vertegenwoordigende rol in het netwerk van samenwerkingspartners in de zorg.

Voor beide geldt dat het sturen op behoud van tevreden en gemotiveerde medewerkers van groot belang is. De arbeidsmarkt is enorm krap. Het binnenhalen en binnenhouden van nieuwe collega's wordt steeds moeilijker. Aantrekkelijk werkgeverschap, goed leiderschap en een fijne werkplek zijn van

groot belang. Dit betekent dat we op zoek zijn naar collega's die goed weten wat goed leiderschap is en dit ook kunnen uitdragen en hierop kunnen sturen.

Last but not least zullen de beide Directeuren Zorg gezamenlijk een visie ontwikkelen op en adviseren over de wijze waarop de decentrale zorgondersteunende afdelingen (met o.m. de kwaliteitsadviseurs, beleidsadviseurs, gedragsdeskundigen, projectleiders en afdeling Zorgbemiddeling) in de toekomst zullen worden gepositioneerd binnen InteraktContour.

Algemene resultaatgebieden

▶ *Ontwikkeling, advies en innovatie*

Jij vertaalt de strategische ambitie van de organisatie naar strategisch beleid voor de eenheid. Je signaleert en onderzoekt in- en externe ontwikkelingen, wet- en regelgeving, (markt)kansen, bedreigingen en beoordeelt deze op mogelijkheden voor de eenheid en de organisatie (bv. Impact nieuwe wet- en regelgeving, ontwikkeling/innovatie van diensten en producten en versterking marktpositie). Je vertaalt het meerjarig beleidsplan (de strategische koers) van de organisatie, samen met de managers, naar doelstellingen voor de eenheid en draagt zorg voor de uitwerking hiervan in concrete jaarplannen, projectplannen, businesscases, processen, diensten en activiteiten. Je adviseert en ondersteunt de bestuurder omtrent gewenste samenstelling van zorgproducten en samenwerkingsverbanden.

Als opdrachtgever initieer je ingrijpende organisatie brede, bedrijfskritische en complexe projecten en veranderprocessen binnen de organisatie en bewaakt de realisatie van projectdoelstellingen. Je creëert en onderhoudt een voor de eenheid en organisatie relevant intern en extern relatienetwerk. Je onderzoekt en initieert nieuwe samenwerkingsmogelijkheden.

▶ *Bedrijfsvoering*

Jij bepaalt, samen met de bestuurder, de te behalen doelen, legt dit vast in een jaarplan en bent verantwoordelijk voor de realisatie daarvan. Je stelt de begroting op van personeel en middelen en beheert het budget van de eenheid. Je bent verantwoordelijk voor de jaarbegroting inclusief formatie, je bepaalt de beschikbaarheid van teams, mensen, materialen en middelen binnen de eenheid ter realisatie van de doelstellingen en draagt zorg voor een efficiënte aanwending hiervan. Daarnaast draag je zorg voor de inrichting van de bedrijfsprocessen binnen je eenheid en bewaak en bevorder je de kwaliteit en kwantiteit daarvan.

▶ *Leidinggeven*

Je draagt zorg voor het integraal management van de eenheid, geeft direct leiding aan de managers. Projectleiders en de eventuele decentraal ondersteunende functies binnen de eenheid. Je draagt zorg voor resultaatgerichte afspraken en coacht managers bij het uitoefenen van hun functie. Hiervoor is het van belang dat je kunt delegeren, maar anderen ook de ruimte geeft. Je schept de juiste voorwaarden voor medewerkers om zich te ontwikkelen. Je werkt continu aan het verbeteren van het werkklimaat, laaghouden van verzuim en de financiële gezondheid. Je draagt hiervoor de resultaatverantwoordelijkheid. Ook draag je zorg voor een adequate overlegstructuur en efficiënte besluitvorming.

▶ *Samenwerking en netwerk*

Je ontwikkelt en onderhoudt een in- en extern relatienetwerk en initieert en bevordert afstemming en samenwerking met in- en externe partijen, o.a. zorgkantoren, (keten)partners en medisch specialist, en geeft voorlichting en informatie over de dienstverlening. Je initieert en realiseert dwarsverbanden en samenhang binnen de eenheid en tussen andere eenheden, hebt afstemming en samenwerking met collega MT leden, o.a. over plannen, samenhang in werkzaamheden,

dwarsverbanden en realisatie van organisatiedoelstellingen en projecten. Je draagt zorg voor overleg met en medezeggenschap van cliënten/cliëntenraad.

3.3 Profiel

Bij InteraktContour passen ervaren directeuren die gewend zijn om vanuit de voornoemde vijf perspectieven te opereren en te sturen op belangrijke parameters zoals zorgkwaliteit, rendement en resultaat. Ze zijn veranderkundig sterk, goed in de verbinding, innovatief en ondernemend ingesteld. De beide directeuren zijn gewend bij te dragen aan een cultuur waarin van elkaar geleerd wordt en waarbij het ontwikkelen en behoud van management en medewerkers centraal staat.

Kandidaten voldoen aan de volgende profieleisen:

- ▶ Academisch werk- en denkniveau en (bij voorkeur) een academische opleiding.
- ▶ Meerjarige integraal leidinggevende ervaring als eindverantwoordelijk manager of directeur in middelgrote tot grote zorgeenheden in een complexe (professionele) omgeving. Bekend met de aansturing van locatie-/teammanagers, direct report aan de raad van bestuur.
- ▶ Bedrijfskundig sterk.
- ▶ Kennis van de intramurale zorg, bijvoorbeeld opgedaan in de gehandicaptenzorg, GGZ of de VVT.
- ▶ Bekend met het realiseren van (hoog complexe) zorg binnen grotere eenheden.
- ▶ Ervaring met het sturing geven aan verandertrajecten en in staat om mensen te motiveren en mee te nemen in verandering. Bekendheid met zelforganisatie is een pre.
- ▶ Bij voorkeur ervaring met het ontwikkelen van innovatieve zorgconcepten en de inzet van technologie.
- ▶ Zo mogelijk kennis van NAH, NAH + en/of NAH++, dan wel de bereidheid om zich daarin te verdiepen.
- ▶ Sterke drive om verbeteringen te realiseren in organisatie, processen en kwaliteit van zorg.
- ▶ Gewend om samen te werken met externe ketenpartners en contact te onderhouden met andere stakeholders zoals financiers.

Belangrijkste competenties

- ▶ Strategische visie
- ▶ Verbindend vermogen
- ▶ Delegerend vermogen
- ▶ Innovatief en mens-/ontwikkelingsgericht
- ▶ Empathisch
- ▶ Resultaatgericht
- ▶ Netwerken

4. Wat biedt InteraktContour?

- ▶ Werken bij een specialistische zorgaanbieder met een gezonde ambitie en de ruimte om daaraan bij te dragen.
- ▶ Mooie directie positie waarin je echt van waarde bent voor de cliënten en medewerkers van InteraktContour.
- ▶ Een gedreven en informele bedrijfscultuur.
- ▶ Een werkomgeving waarin veel waarde wordt gehecht aan persoonlijke en vakinhoudelijke ontwikkelingen.
- ▶ De beide functies zijn ingeschaald op het niveau van FWG 80 conform de CAO Gehandicaptenzorg. Een 36-urige werkweek en een eindejaarsuitkering maken daar deel van uit.
- ▶ Aanstelling voor de duur van een jaar met de intentie deze om te zetten naar onbepaalde tijd.
- ▶ Standplaats Nunspeet.

5. De selectieprocedure

De vacatures worden tegelijkertijd in- en extern opengesteld en alle kandidaten volgende dezelfde selectieprocedure. In verband met de Kerstvakantie en jaarwisseling hanteren we een verlengde reactietermijn tot 16 januari 2023.

De selectieprocedure kent twee fasen:

1 Voorselectie door Leeuwendaal

De adviseur van Leeuwendaal voert allereerst uitgebreide gesprekken met kandidaten. Deze gesprekken vinden plaats op kantoor van Leeuwendaal in Utrecht of via MS Teams in de weken van 16 en 23 januari.

Geschikte kandidaten worden vervolgens door middel van cv en brief, en met toelichting van de adviseur, in de week van 30 januari gepresenteerd aan de opdrachtgever. Op basis hiervan wordt bepaald welke kandidaten worden uitgenodigd voor een selectiegesprek bij de opdrachtgever.

2 Selectiegesprekken bij InteraktContour

Geselecteerde kandidaten worden persoonlijk uitgenodigd voor de eerste gespreksronde in de week van 6 februari met de selectiecommissie. Benoembare kandidaten worden uitgenodigd in de week van 13 februari voor de tweede gespreksronde met de selectiecommissie en de twee adviescommissies. Na de tweede gespreksronde wordt de keuze voor de eind kandidaten wordt gemaakt.

De beide kandidaten hebben in de week van 20 februari een vertrouwelijk kennismakingsgesprek met elkaar en de bestuurder.

Tevens voert in die week een onafhankelijk bureau (de Validata Group) een integriteitstoets uit en wint Leeuwendaal referenties in. In dezelfde week vindt het arbeidsvoorwaardengesprek plaats. Gestreefd wordt naar een afronding van de procedure voor eind februari 2023.

Contactgegevens

Voor inhoudelijke vragen over de functie kun je contact opnemen met Marcel ten Berge, adviseur werving en search, en voor vragen over de procedure met Robin de Boer, research consultant. Zij zijn bereikbaar via 088-00 868 00.

Je cv en motivatiebrief kun je uploaden via: <https://www.leeuwendaal.nl/vacatures/> Graag met een heldere vermelding voor welke van de twee posities je solliciteert.