



Profiel

Bestuurssecretaris Beweging 3.0

22 december 2022

Opdrachtgever Stichting Beweging 3.0

Auteur(s) Bianca van Winkel
Margriet van Ast

Aanvraagnummer A05330

NIETS UIT DIT PROFIEL MAG ZONDER VOORAFGAANDE SCHRIFTELIJKE TOESTEMMING VAN LEEUWENDAAL GEREPRODUCEERD WORDEN.

Inhoud

1.	Inleiding	4
2.	De organisatie	5
2.1	Beweging 3.0	5
2.2	Missie	5
2.3	Organisatiestructuur en governance	5
2.4	Medezeggenschap	6
2.5	Kernwaarden	7
2.6	Koers 2020-2025	7
3.	De functie van bestuurssecretaris	9
3.1	De uitdaging	9
3.2	Verantwoordelijkheden	9
3.3	Profiel	10
4.	Wat biedt Beweging 3.0?	12
5.	De selectieprocedure	13

1. Inleiding

Dank voor jouw interesse in de vacature van bestuurssecretaris bij zorgorganisatie Beweging 3.0. Met dit profieldocument willen we je graag inzicht geven in de belangrijkste verantwoordelijkheden en competenties die horen bij deze positie. We geven bovendien een schets van deze mooie en ambitieuze organisatie en haar belangrijkste opgaven en ontwikkelingen. We besluiten met een beschrijving van de selectieprocedure. Hopelijk maakt dit profiel je enthousiast om te reageren.

Voor meer achtergrondinformatie adviseren we je om de website te bezoeken: www.beweging3.nl

2. De organisatie

‘Zorg is meer dan werk alleen. We zorgen dagelijks voor een betekenisvolle bijdrage. Voor onze bewoners. Voor onze cliënten. En voor onze collega’s. Met veel verschillende locaties, doelgroepen en functies, bieden we voor ieder wat wils. (...) Klaarstaan voor onze bewoners, cliënten én voor elkaar. Van betekenis zijn, door zorg met aandacht te geven. Dat beweegt ons. Dat is Beweging 3.0.’

2.1 Beweging 3.0

Zorgorganisatie Beweging 3.0 is actief op het gebied van zorg, wonen en welzijn in de regio Eemland (Amersfoort, Baarn, Bunschoten-Spakenburg, Eemnes, Hoevelaken, Leusden, Nijkerk, Soest, Woudenberg) en beoogt zo bij te dragen aan de kwaliteit van leven van kwetsbare, veelal oudere, mensen met een zorg-, hulp- en/of ondersteuningsvraag. Beweging 3.0 biedt zorg aan de doelgroepen: jonge mensen met dementie, korsakov, niet aangeboren hersenafwijking (NAH), psychogeriatric (PG) en somatiek. Ruim 3.000 medewerkers en 2.000 vrijwilligers zetten zich dagelijks in voor de cliënten in de thuiszorg, verzorgingshuis- en verpleeghuiszorg, revalidatiezorg, dagcentra, maatschappelijke zorg, dienstverlening en welzijnswerk, particuliere diensten en producten. Zo is er sprake van 1200 bewoners op 12 zorglocaties en 1900 cliënten die door 25 wijkteams ondersteund worden. Deze activiteiten worden gefinancierd vanuit de Wet Maatschappelijke Ondersteuning (Wmo), de Zorgverzekeringswet (Zvw) en de Wet Langdurige Zorg (Wlz). Daarnaast zijn Welzijnsorganisatie Welzin en Leef3.nu belangrijke activiteiten van Beweging 3.0. Welzin biedt dagbesteding, buurtbemiddeling, maatschappelijk werk en begeleiding aan mensen die thuis wonen. Leef3.nu levert particuliere diensten en producten waarmee mensen zo lang mogelijk thuis kunnen blijven wonen.

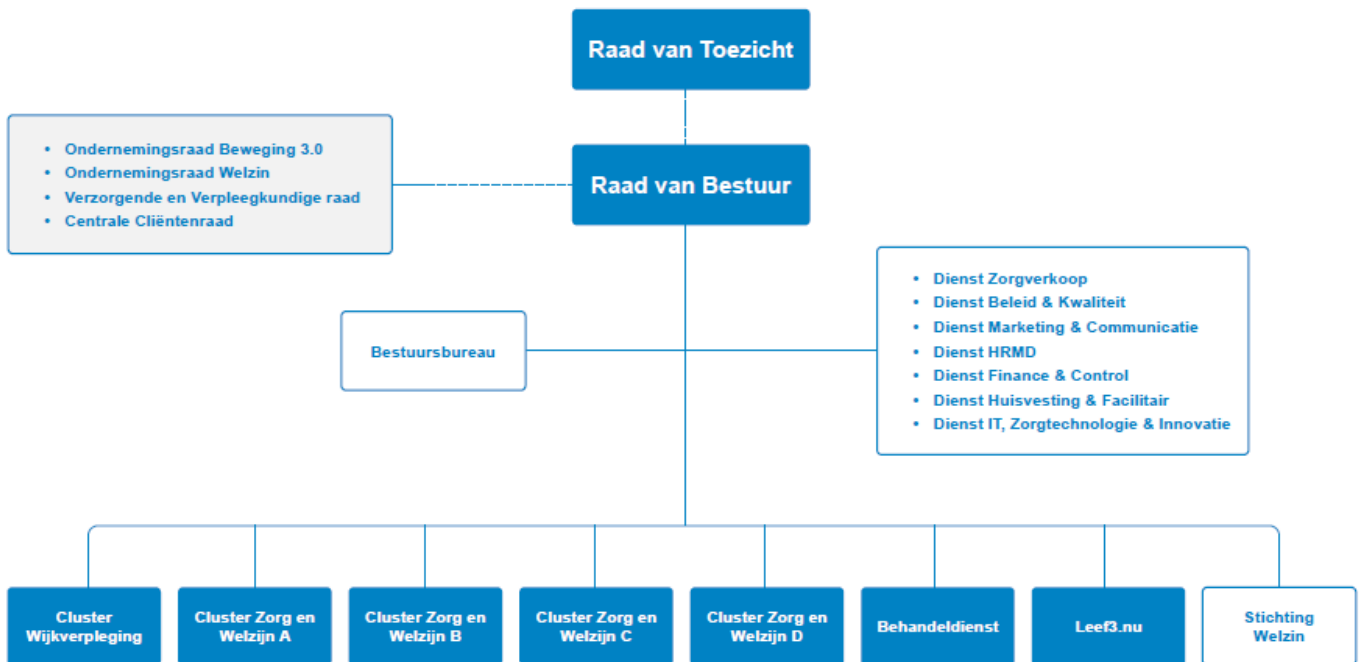
2.2 Missie

Beweging 3.0 ziet het als haar missie om het leven van cliënten en het werk van haar medewerkers zo aangenaam mogelijk te maken. Aangenaam leven betekent: betaalbare zorg van goede kwaliteit leveren die aansluit bij wat voor de cliënt belangrijk is. Daarbij wil de organisatie optimaal gebruik maken van het sociale netwerk van de cliënt en ondersteuning en zorg bieden die bijdraagt aan het behoud van zelfredzaamheid (waar mogelijk) en de kwaliteit van leven. Aangenaam werken betekent dat de ondersteuning en zorg wordt gegeven door professionals die met hart, ziel en aandacht werken. Zij weten de verbindingen te leggen die nodig zijn om ervoor te zorgen dat cliënten zo lang mogelijk zelfstandig kunnen blijven en - als dat niet meer gaat – samen te werken met anderen om tot een optimale woonleefsituatie te komen. Goede zorg, welzijn en welbevinden staan daarbij centraal.

2.3 Organisatiestructuur en governance

Om goede zorg te kunnen leveren is goed bestuur en intern toezicht belangrijk. De structuur van Beweging 3.0 is een stichtingsvorm met een Raad van Bestuur als bestuursorgaan en een Raad van Toezicht als toezichthoudend orgaan. De Raad van Toezicht bestaat uit vijf leden en is verantwoordelijk voor het toezicht op de Raad van Bestuur, op het besturen en op de doelrealisatie van Beweging 3.0. De Raad van Bestuur is tweehoofdig en bestaat uit de heer drs. M.M. (Micha) van Akkeren RC (tot 1 april 2023) en mevrouw drs. A.K. (Rianne) van Eijk. De Raad van Bestuursleden zijn integraal eindverantwoordelijk voor de gehele organisatie. Er is sprake van een collegiaal bestuur, dat wil zeggen, beide bestuursleden hebben specifieke aandachtsgebieden, maar zijn gezamenlijk verantwoordelijk voor het geheel. De Raad van Bestuur stelt als eindverantwoordelijke visie, strategie, beleid, kwaliteit en begroting vast. De Raad van Bestuur geeft leiding aan de clustermanagers (primaire proces), de managers ondersteunende diensten en de manager Welzin (aparte stichting). Deze managers geven leiding aan de teammanagers c.q. teamleiders.

Zie eveneens onderstaand organogram:



2.4 Medezeggenschap

Beweging 3.0 wil de zorg steeds beter maken. Daar spant zij zich maximaal voor in. Om de belangen van bewoners en cliënten daarbij zo goed mogelijk te vertegenwoordigen zijn er cliëntenraden. Zij worden betrokken bij de plannen en geven hierover onafhankelijk advies aan de team- en clustermanagers van de organisatie. De cliëntenraad denkt mee over zaken die gaan over kwaliteit van leven en het welzijn van de bewoners en cliënten. De raden komen met suggesties en adviezen voor verbetering bij thema's als familieparticipatie, eten en drinken, nieuwbouw, verbouw en zorgtechnologie. De cliëntenraden hebben een wettelijke basis: de Wet Medezeggenschap voor Cliënten in Zorginstellingen (WMCZ). Deze wet geeft de cliëntenraden gevraagd en ongevraagd adviesrecht voor vrijwel alle belangrijke besluiten die de leiding van de zorginstelling wil nemen. Dat betekent dat de cliëntenraad rechtstreeks invloed kan uitoefenen op de besluitvorming van de zorginstelling. Dit is belangrijk, omdat cliënten vaak zelf niet (meer) in staat zijn om hun eigen belangen te behartigen. De cliënten van de wijkverpleging en elke locatie hebben een eigen cliëntenraad. In de raden zitten (vertegenwoordigers van) bewoners of (ex)cliënten, mensen die nauw betrokken zijn bij de locatie en personen vanuit het bedrijfsleven of de overheid met een bepaalde (ervarings)deskundigheid. De cliëntenraden bekijken of beleid, procedures en de informatieverstrekking hierover in het belang zijn van de cliënt en bewoner. Het is daarom wenselijk de raden vroegtijdig te betrekken bij in- en externe ontwikkelingen. Onderwerpen die de wijkverpleging en/of locatie overstijgen worden in het Centraal Platform Medezeggenschap (CPM) besproken. Van alle cliëntenraden zit er één vertegenwoordiger in het CPM. Het platform is gesprekspartner van de Raad van Bestuur en beslist mee over het beleid van de gehele organisatie. Daarnaast geeft het CPM gevraagd en ongevraagd (al dan niet verzwaard) advies over belangrijke onderwerpen die een groot deel van de bewoners en cliënten raken.

Binnen Beweging 3.0 zijn er ook twee afzonderlijke ondernemingsraden: OR Beweging 3.0 en OR Welzin. Deze ondernemingsraden behartigen de belangen van de medewerkers van Beweging 3.0 en Welzin met als doel: het prettig werken in een sterke, gezonde organisatie waar de cliënt/bewoner centraal staat. Om dit te bereiken worden zowel de OR van Beweging 3.0 als de OR van Welzin actief (en waar nodig in een vroeg stadium) betrokken bij veranderingsprocessen in de organisatie. De ondernemingsraden behandelen alle zaken die spelen op concernniveau (tactisch en operationeel) en bij die locaties, teams wijkverpleging en/of Welzin waar zaken impact hebben op de medewerkers. Daarbij hanteren ze een open en kritische houding.

De Verpleegkundige Raad (VR) vertegenwoordigt bovendien de verpleegkundigen en verzorgenden van Beweging 3.0 en heeft als doel hun werkomgeving te verbeteren om de beste zorg te kunnen leveren aan de bewoners en cliënten. Zij hebben drie speerpunten: 1) landelijke ontwikkelingen van het verpleegkundig vak van buiten de organisatie naar binnen halen, 2) invloed uitoefenen op het zorgbeleid door bij de raad van bestuur aan tafel te zitten en gevraagd en ongevraagd advies te geven en 3) verpleegkundigen en verzorgenden stimuleren om hun leiderschap te tonen en zo invloed uit te oefenen op de kwaliteit van zorg.

2.5 Kernwaarden

De cultuur van Beweging 3.0 is gebaseerd op twee kernwaarden: betrokken en professioneel.

- ▶ Betrokken: bewoners en cliënten worden gekend, gehoord en gezien en medewerkers denken creatief met hen mee om samen een antwoord te zoeken op vragen die zij hebben.
- ▶ Professioneel: de organisatie werkt met goed opgeleide medewerkers die weten wat ze doen en hoe zij hun professionele kennis en deskundigheid kunnen inzetten. Zij zijn op de hoogte van de laatste ontwikkelingen in hun vakgebied en delen hun kennis met collega's om samen de zorg- en dienstverlening verder te verbeteren.

2.6 Koers 2020-2025¹

In 2019 is gewerkt aan de koers voor 2020- 2025. Collega's, medezeggenschapsraden, OR, CPM, VR en externe partners zijn bij de samenstelling van het koersplan betrokken geweest. Op de volgende pagina tref je de strategische speerpunten aan, behorend bij de vier geformuleerde ambities:

- ▶ Aangenaam werken
- ▶ Aangenaam leven
- ▶ Aangenaam wonen
- ▶ Samen leven, samen werken

¹ <https://beweging3.nl/wp-content/uploads/2021/05/Koers-2025-Beweging-3.0-def-maart-2021.pdf>

Context	Visie	Verkorte ambitie	Keuzes/strategieën 2020-2025	
<ul style="list-style-type: none"> - De bevolking in het verzorgingsgebied stijgt, daarnaast neemt het aantal ouderen (sterk) toe, wat leidt tot toenemende vraag. - Het medewerkerstekort neemt de komende jaren toe, met name op niveau 3 en 4. Vinden, binden en boeien van medewerkers is cruciaal. - Een scherp profiel is cruciaal om aantrekkelijk te blijven voor (nieuwe) medewerkers, vrijwilligers en ook voor cliënten.* - Externe trends vragen daarnaast om visie op onder andere medewerkers, vrijwilligers, naasten en sociale en technologische innovatie. - Er liggen kansen om specifieke expertise in te zetten voor groei in bepaalde doelgroepen. - De financiële positie is gezond. 	<p>Onze klantvisie is zorg met aandacht. We willen het leven van iedereen voor wie we werken zo aangenaam mogelijk maken. Dat maken we alleen waar met professionele medewerkers, vrijwilligers en naasten die betrokken zijn. Voor hen willen we een aantrekkelijke organisatie zijn die het werken zo aangenaam mogelijk maakt. Onze medewerkers en vrijwilligers kunnen zich ontwikkelen en voelen zich, net als naasten, thuis bij ons.</p>	<p>Aangenaam werken Wij willen werken met professionele medewerkers, vrijwilligers en naasten die betrokken zijn. Voor hen willen we een aantrekkelijke organisatie zijn die het werken zo aangenaam mogelijk maakt. Onze medewerkers en vrijwilligers kunnen zich ontwikkelen en voelen zich, net als naasten, thuis bij ons.</p>	<ol style="list-style-type: none"> 1. Werken aan een eigentijdse arbeidsrelatie 2. Werken aan een eigentijdse (samenwerkings-) relatie met naasten en vrijwilligers 3. Aanscherpen rol naasten binnen het zorgproces 4. Profileren als opleidingsorganisatie 	
	<p>We werken voor mensen die voor een aangenaam leven onze complexe en intensieve zorg of ondersteuning nodig hebben. Kwetsbare ouderen voelen zich door ons gekend en bieden we liefdevolle, goede zorg en welzijn.</p>	<p>Zorg is welzijn en welzijn is zorg. Onze ambitie is te werken voor mensen die voor een aangenaam leven onze zorg of ondersteuning nodig hebben. Kwetsbare ouderen voelen zich door ons gekend en bieden we liefdevolle, goede zorg en geborgenheid. Anderen bieden we met onze diensten een steuntje in de rug.</p>	<p>Aangenaam leven Zorg is welzijn en welzijn is zorg. Onze ambitie is te werken voor mensen die voor een aangenaam leven onze zorg of ondersteuning nodig hebben. Kwetsbare ouderen voelen zich door ons gekend en bieden we liefdevolle, goede zorg en geborgenheid. Anderen bieden we met onze diensten een steuntje in de rug.</p>	<ol style="list-style-type: none"> 5. Aanbieden van heldere en onderscheidende arrangementen (o.b.v. een modulair aanbod aan diensten) 6. Onderzoeken cliëntwaarde NAH (onder meer door een ongeluk) voor < 65 jarigen binnen Beweging 3.0 7. Versterken samenwerking tussen Beweging 3.0, Welzin en Leef3.nu en komen tot integraal aanbod 8. Versterken palliatieve zorg 9. Helder positioneren wijkverpleging
	<p>Anderen bieden we met onze diensten een steun in rug. Veilig en prettig wonen maakt deel uit van een aangenaam leven en betekent voor iedereen wat anders. Daarom bieden we zorg en diensten om aangenaam te kunnen leven. Of iemand nu bij ons woont of elders.</p>	<p>We vertrekken vanuit de vraag van de mensen voor wie we werken. Om zo goed mogelijk te voldoen aan hun vraag werken we samen met alle betrokken partijen.</p>	<p>Aangenaam wonen Veilig en prettig wonen maakt deel uit van een aangenaam leven en betekent voor iedereen wat anders. De kern is dat het veilig en prettig moet zijn. We leveren zorg en diensten om aangenaam te kunnen blijven wonen. Of iemand nu bij ons woont of elders.</p>	<ol style="list-style-type: none"> 10. De intramurale zorg zo mogelijk in omvang mee laten groeien met de toename van de vraag hiernaar in het werkgebied 11. Actief inzetten op geclusterd wonen in de wijk 12. Actief inspelen op veranderende zorgvraag en woonvraag 13. Aantrekkelijk en duurzaam vastgoed (door-) ontwikkelen voor bewoners en medewerkers
	<p>In de zorg die we verlenen, in de contacten met naasten en in de samenwerking met elkaar kiezen we voor een persoonsgerichte benadering. Hierin zijn aangenaam wonen, werken en leven verweven.</p>	<p>We vertrekken vanuit de vraag van de kwetsbare mensen voor wie we werken. Om zo goed mogelijk te voldoen aan hun vraag werken we samen met alle betrokken partijen.</p>	<p>Samen leven, samen werken We vertrekken vanuit de vraag van de kwetsbare mensen voor wie we werken. Om zo goed mogelijk te voldoen aan hun vraag werken we samen met alle betrokken partijen.</p>	<ol style="list-style-type: none"> 14. Aanwezig zijn in de haarvaten van het werkgebied 15. Actief zoeken van samenwerking in de keten 16. Innemen van een volgende rol in zorgtechnologie 17. Randvoorwaarden bieden zodat professionals zorg en ondersteuning kunnen bieden

* Met cliënten worden alle mensen aangeduid die een dienst afnemen. Voor 'cliënten' kan ook 'bewoners' gelezen worden.

3. De functie van bestuurssecretaris

De interne en externe dynamiek zorgen voor enerverende, maar ook complexe bestuurlijke processen. Er zijn veel ontwikkelingen en vernieuwingen gaande. Zo vindt uitvoering plaats van de Koers 2025 op basis van een koersprogramma, dat gegeven de huidige ontwikkelingen tevens herijkt zal worden. Al deze zaken vragen om een optimale ondersteuning van de Raad van Bestuur. Gegeven de huidige interim-invulling van de positie, zijn wij voor Beweging 3.0 op zoek naar een nieuwe vaste collega.

3.1 De uitdaging

De bestuurssecretaris adviseert en ondersteunt actief de Raad van Bestuur en de Raad van Toezicht bij de besturing, governance, strategie en algemene beleids-, organisatie- en netwerkontwikkeling van Beweging 3.0. Daartoe organiseert, begeleidt en bewaakt de bestuurssecretaris besturings- en besluitvormingsprocessen en is hij/zij (strategisch en governance) adviseur en sparringpartner van de Raad van Bestuur, de Raad van Toezicht en het MT. Daarnaast organiseert de bestuurssecretaris in samenspraak met de twee bestuurssecretaresses een adequate (secretariële) ondersteuning van de Raad van Bestuur, de Raad van Toezicht en de medezeggenschapsorganen (Centraal Platform Medezeggenschap, Ondernemingsraad en Verpleegkundige en Verzorgende Raad). De nieuwe bestuurssecretaris van Beweging 3.0 vormt zo de liaison tussen de Raad van Bestuur, de Raad van Toezicht, het MT en voornoemde medezeggenschapsorganen en vervult ook de rol van secretaris Raad van Toezicht. Kortom, de functie is veelzijdig en afwisselend, waarbij je komt te werken in een zeer dynamische en veranderende werkomgeving.

3.2 Verantwoordelijkheden

Ten aanzien van twee resultaatgebieden zijn verantwoordelijkheden geformuleerd.

Advies en ondersteuning

Als bestuurssecretaris:

- ▶ Adviseer en bied je ondersteuning bij het integrale proces van strategische beleidsvoorbereiding, besluitvorming en uitvoering inzake bestaand, nieuw of wijziging van beleid, samenwerkingsvraagstukken en juridische vormgeving.
- ▶ Ben je sparringpartner, adviseur en regisseur op strategisch niveau en vervul je een spilfunctie binnen Beweging 3.0 (verbindingsofficier).
- ▶ Draag je op strategisch/tactisch niveau (mede) zorg voor de totstandkoming van beleidsstukken zoals beleidskader, jaarplan, voortgangsrapportages en (algemeen) jaarverslag en verslaglegging.
- ▶ Houd je de integrale samenhang tussen organisatiebrede projecten in het oog.
- ▶ Bereid je, in overleg met de RvB, inhoudelijk de vergaderagenda's voor van de RvBde RvT, het MT, het CPM, de OR Beweging 3.0 en Stichting Welzin en bewaak je de actiepunten die hieruit voortvloeien.
- ▶ Neem je actief deel aan het MT-overleg.
- ▶ Bewaak je de uitvoering van afgesproken procedures en processen van beleidsvorming, besluitvorming en uitvoering en signaleer je afwijkingen die je meldt bij de RvB.
- ▶ Adviseer je de RvT proactief op alle diverse dossiers op strategisch niveau en op het gebied van governance.
- ▶ Doe je voorstellen om een werkwijze te creëren om voortgang van gemaakte afspraken en doelstellingen te monitoren en signaleer je afwijkingen en vertragingen.

Innovatie, profilering en relatiebeheer

Als bestuurssecretaris:

- ▶ Participeer je in organisatie-overstijgend overleg en onderhoud je externe contacten.
- ▶ Vertegenwoordig je de organisatie namens de RvB in in- en externe overlegvormen.
- ▶ Draag je met inzicht, kennis en ervaring bij aan het zijn van een waardevolle gesprekspartner voor alle niveaus binnen de organisatie.
- ▶ Realiseer en ontwikkel je (mede) de besturingsfilosofie en de organisatiestructuur.
- ▶ Breng je (mede) een resultaatbewuste cultuur tot stand binnen Beweging 3.0.
- ▶ Lever je een concrete bijdrage aan de continue ontwikkeling en verbetering van beleidsinstrumentarium.

3.3 Profiel

Voor deze uitdagende rol zijn wij op zoek naar een ervaren bestuurssecretaris met een ambitieuze, flexibele en verbindende persoonlijkheid die zaken vanuit verschillende invalshoeken weet te benaderen en daarbij aansluit op de kernwaarden 'betrokken en professioneel'. De Raad van Bestuur hecht veel waarde aan de (strategische en governance) advies- en sparringsrol van de bestuurssecretaris, de inhoudelijke en procesmatige voorbereiding van de diverse overlegvormen en de kwaliteit van besluitvormingsprocessen en -documentatie. Je bent in dit perspectief een scherpe bewaker van de consistentie van het organisatiebeleid. Waar nodig signaleer en adviseer je hierover pro-actief zowel aan de Raad van Bestuur als aan de Raad van Toezicht. Om de spilfunctie in de organisatie goed te vervullen bouw je aan draagvlak binnen de organisatie en in relatie tot belangrijke stakeholders, waarbij je een brugfunctie vervult en tactvol weet te schakelen. Je bent nieuwsgierig naar ontwikkelingen op je vakgebied en in relevante wet- en regelgeving, houdt deze bij, onderzoekt en analyseert deze en vertaalt je analyse in heldere voorstellen voor beleid, statuten en/of reglementen. Je bent in je rol een volwaardig gesprekspartner van de Raad van Bestuur op advies- en beleidsterrein. Waar nodig initieer je, leid je of neem je deel aan projecten. Tenslotte ben je je bewust van het gegeven dat de dynamiek van de organisatie een grote flexibiliteit vraagt in werkdagen en werktijden en beweeg je daar graag in mee.

Verder voldoet de bestuurssecretaris aan de volgende belangrijke profieleisen:

- ▶ Academisch werk- en denkniveau binnen een relevant vakgebied, bijvoorbeeld bestuurskunde, bedrijfskunde of rechten.
- ▶ Ruime werkervaring als bestuurssecretaris.
- ▶ Goed inzicht in en visie op de ontwikkelingen in de zorgmarkt.
- ▶ Kennis van en ervaring met integrale bedrijfsvoering, beleidsvorming en governance vraagstukken in de zorg en het vermogen om op strategisch niveau de relaties tussen disciplines te leggen.
- ▶ Juridische kennis kunnen toepassen in complexe en gevoelige situaties is een pré.
- ▶ Vermogen om doorlopend ontwikkelingen binnen de zorg, veranderingen van wet- en regelgeving, financiering, kwaliteitssystemen en managementmodellen (als ook de onderlinge samenhang) bij te houden ten behoeve van strategische beleidsadvisering.
- ▶ Integriteit bij het beschikken over informatie met betrekking tot het strategisch organisatiebeleid.
- ▶ Uitstekende beheersing van de Nederlandse taal, zowel in woord als in geschrift, teneinde de visie en standpunten van de organisatie helder en overtuigend voor het voetlicht te brengen in beleidsnotities en andere vormen van communicatie.

En zijn de volgende persoonskenmerken van belang:

- ▶ Analytisch en strategisch / tactisch sterk
- ▶ Organisationsensitief en goede omgang met tegengestelde belangen, weerstanden en conflicten
- ▶ Authentiek en autonoom
- ▶ Werkt graag samen, toegankelijk en communicatief

Herken jij je in dit profiel en ben jij de omgevingsbewuste en verbindende bestuurssecretaris die samen met je collega's de ambities van Beweging 3.0 verder vormgeeft? Wil jij bovendien een bijdrage leveren aan de verdere optimalisering van de bestuursondersteuning? Dan ben jij wellicht de kandidaat die we zoeken!

4. Wat biedt Beweging 3.0?

- ▶ Een professionele en ambitieuze organisatie waarin verbinding en samenwerking centraal staat en waarin je alle ruimte krijgt om van betekenis te zijn, in beginsel vanuit het servicekantoor te Amersfoort.
- ▶ Veel mogelijkheden om te leren, te ontwikkelen en te vernieuwen in relatie tot het ambitieniveau.
- ▶ Je ontvangt een contract voor bepaalde tijd voor de duur van een jaar met de nadrukkelijke intentie dit om te zetten naar een contract voor onbepaalde tijd.
- ▶ De functie zal afhankelijk van opleiding, kennis en ervaring en gegeven de complexiteit en zwaarte van de opgave marktconform worden ingeschaald in functiegroep FWG 75 op basis van de CAO VVT, waarbij voor deze functie uitgegaan wordt van een inzetbaarheid van 36 tot 40 uur per week (urentoeslag mogelijk).
- ▶ De mogelijkheid om conform de CAO VVT gebruik te maken van secundaire arbeidsvoorwaarden zoals een eindejaarsuitkering, vakantiegeld, ca. 29 vakantiedagen bij een dienstverband van gemiddeld 36 uur, een reiskostenvergoeding, deelname aan collectieve afspraken bij diverse verzekeraars en pensioenopbouw bij Pensioenfonds Zorg en Welzijn.

5. De selectieprocedure

We ontvangen je reactie graag uiterlijk op **8 januari 2023**. De selectie kent vervolgens twee fasen:

1. Voorselectie door Leeuwendaal

De adviseurs van Leeuwendaal voeren allereerst uitgebreide gesprekken met kandidaten. Deze gesprekken vinden plaats op kantoor van Leeuwendaal in Utrecht of via MS Teams in de periode van **weken 2 en 3**. Geschikte kandidaten worden vervolgens door middel van cv en brief, en met toelichting van de adviseurs, in **week 4** gepresenteerd aan de opdrachtgever. Op basis hiervan wordt bepaald welke kandidaten worden uitgenodigd voor de selectie bij Beweging 3.0.

2. Selectiegesprekken door Beweging 3.0

Geselecteerde kandidaten worden persoonlijk uitgenodigd voor een eerste gesprek met de selectiecommissie bij Beweging 3.0 op **26 januari 2023**. De tweede gespreksronde met de selectiecommissie vindt op **2 februari 2023** plaats. Optioneel vindt in **week 6** een selectieassessment plaats via LTP. De derde gespreksronde met twee adviescommissies wordt vervolgens eind **week 6** of begin **week 7** gepland. De adviseurs van Leeuwendaal zijn eveneens aanwezig bij de gespreksrondes. Gedurende **weken 7 en 8** voert een onafhankelijk bureau (de Validata Group) een integriteitstoets uit, wint Leeuwendaal referenties in en vindt op een gezamenlijk overeen te stemmen datum het arbeidsvoorwaardengesprek plaats.

Gestreefd wordt naar een afronding van de procedure in **week 8**.

Contactgegevens

Voor inhoudelijke vragen over de functie kun je contact opnemen met Bianca van Winkel of met Margriet van Ast, senior adviseurs werving en search, en voor vragen over de procedure met Robin de Boer, research consultant. Zij zijn allen bereikbaar via 088 – 00 868 00. Jouw cv en motivatiebrief kun je uploaden via: <https://www.leeuwendaal.nl/vacatures/>.

Over de inzet van videobellen

Indien we videobellen inzetten voor gesprekken maken we gebruik van MS Teams. We hanteren hiervoor strikte procedurele afspraken die we helder communiceren met al onze medewerkers. Op de naleving van deze procedures zien wij streng toe. Wij beschikken voor alle applicaties over betaalde licenties met verfijnde beveiligingsopties. We maken weloverwogen keuzes in de wijze waarop we deze configureren. Voorbeelden hiervan zijn:

- ▶ We gebruiken uitsluitend Europese datacenters.
- ▶ Alle meetings bij Leeuwendaal zijn afgeschermd met een unieke meeting ID en password.
- ▶ We maken gebruik van waiting rooms, waarbij de Leeuwendaal host bepaalt wie wordt toegelaten tot een sessie.
- ▶ Tijdens de verbinding wordt altijd van end-to-end encryptie gebruik gemaakt.